

市の紋章



- 趣旨 「S」の文字と赤城山、榛名山、利根川などの地勢をモチーフに、「やすらぎとふれあいに満ちた“ほっと”なまち」と未来を見つめ、協調発展する姿を表現している。中央の円はその活力、集中力を表すと共に「日本のまんなかへそのまち」を表す。
- 市章の色
カラー(4色) C86 Y90
カラー(特色) TOYO 94 CF0266
モノクロ スミ 100%

市の歌

渋川市の歌「力合わせて」

作詞：新井みつを
作曲：金井 三郎

- 明けてゆく 赤城の嶺に
幸せの 白雲湧いて
風わたる 利根の川面は
夢乗せた 笹舟運ぶ
緩かに 過ぎし年月
今ここに
新たな時代を 開こうよ
力合わせて
- 緑なす 子持小野子に
燦燦と 陽は降り注ぎ
湯けむりを 透して見れば
若人の 歓声は溢れる
遅しく 大地踏みしめ
今ここに
未来の地図を 描こうよ
力合わせて
- 暮れなずむ 榛名の空に
夢運ぶ 星は瞬き
先人の 教えに学び
明日の日の 良き事想う
信じ合い 共に生きよう
今ここに
文化の気風 築こうよ
力合わせて

発刊のことば

ここに平成22年版渋川市統計書を刊行いたします。

この統計書は、渋川市の人口、経済、社会、福祉、教育、文化などの各分野にわたって、市政の現況と発展の推移を総合的に収録したものです。

渋川市は、平成20年度から始めました「渋川市総合計画」に沿って、より良い渋川市の実現のために最大限の努力を尽くしているところです。これからも、恵まれた自然の中で、地域の特色を大切にした一体感のある「やすらぎとふれあいに満ちた“ほっと”なまち」の実現に向けて邁進していきます。

資料の編集整備については、なお不備の点も多いかと思いますが、高度情報化社会といわれる今日、統計情報として各種施策の立案や、学術研究など広く皆様にご活用いただければ幸いです。

おわりに、本書の編集にあたり、貴重な資料をご提供いただきました関係者各位に対して、厚く御礼申し上げるとともに今後とも一層のご理解、ご協力をお願いいたします。

平成23年1月

渋川市長 阿久津貞司

【 利用者のために 】

- 1 本書は、市勢各般にわたり、基本的な統計資料を収録しました。
- 2 本書は原則として、平成 21～22 年の資料を主に、可能な限り最新の資料を収録しました。
- 3 資料は主に市内各官庁、団体、事業所及び庁内各部局所課などからの提供あるいは報告によるものです。
- 4 表中説明を要する事項および資料の出所は各表の下部に示してあります。
- 5 調査の時点、時期については、特に注記がないかぎり表の時期の示し方は次のとおりです。
 - 「年 次」・・・・・・暦年（1月～12月）（及び調査年月日）
 - 「年 度」・・・・・・4月～翌年3月
 - 「年 月 日」・・・・・・調査年月日
- 6 数字の単位未満は、四捨五入を原則としました。したがって総数と内訳の計が一致しない場合もあります。
- 7 統計表中の符号の用法は次のとおりです。
 - 「 0 」・・・・・・単位未満
 - 「 — 」・・・・・・皆無または該当数字なし
 - 「・・・・」・・・・・・不詳または数字が得られないもの
 - 「 — 」・・・・・・減少
 - 「 X 」・・・・・・統計法に基づき秘密保持上公表不可能なもの
事業所数が1又は2の場合、その事業所の秘密を守るため数字を秘匿したことを示したものです。
また、3以上の事業所数であっても前後の関係から数値が判明する場合も、同様にXで表しています。
- 8 本書において、本市が平成 18 年 2 月 20 日に合併したため、原則として、合併前は旧市町村別の数値を記載し、合併後は、地区別の数値、もしくは市全体の数値を記載しています。
- 9 本書に収録した統計資料について、さらに詳細な数値が必要な場合、あるいは疑義のある場合は、各表下部に示してある各資料出所機関、または本市企画部広報情報課に照会してください。

総目次

市民の暮らし

統計から見た渋川市の数字

| | | | |
|--------------------|----|---------------|-----|
| 1 土地・気象 | 1 | 1 1 市民生活・社会福祉 | 91 |
| 2 人口（住民基本台帳） | 7 | 1 2 行政・選挙 | 97 |
| 3 国勢調査 | 17 | 1 3 財政 | 101 |
| 4 事業所 | 35 | 1 4 教育・文化 | 109 |
| 5 農林業 | 41 | 1 5 保健・衛生・公害 | 123 |
| 6 工業（製造業） | 57 | 1 6 司法・消防 | 131 |
| 7 商業 | 65 | 付表 各種統計調査の概要 | 137 |
| 8 労働・金融・市民所得 | 71 | 行政機構図 | 141 |
| 9 電気・ガス・上下水道・運輸・通信 | 77 | | |
| 1 0 建設・住宅 | 87 | | |

目次

市民のくらし

統計から見た渋川市の数字

| | |
|---------------------------|-----------|
| 1 土地・気象 | 1 |
| 1 渋川市の概要 | 2 |
| 2 位置および面積 | 3 |
| 3 市制施行日 | 3 |
| 4 地目別土地面積の状況 | 4 |
| 5 気象の状況 | 5 |
| 2 人口(住民基本台帳) | 7 |
| 1 人口の推移 | 8 |
| 2 年齢階層別人口 | 9 |
| 3 年齢別人口 | 10 |
| 4 行政区別人口・世帯数 | 11 |
| 5 人口動態 | 15 |
| 6 人口移動の状況 | 15 |
| 3 国勢調査 | 17 |
| 1 人口・世帯数の推移 | 18 |
| 2 群馬県・県内11市・渋川地区広域圏市町村別人口 | 19 |
| 3 行政区(町丁・字)別人口・世帯数 | 20 |
| 4 産業大分類別就業人口 | 23 |
| 5 労働力人口(15歳以上) | 24 |
| 6 昼間人口 | 24 |
| 7 就業者・通学者の流入・流出口 | 25 |
| 8 集中地区人口・世帯 | 25 |
| 9 年齢階層別人口 | 25 |
| 10 配偶関係人口 | 26 |
| 11 世帯の種類・世帯人員別世帯数及び世帯人員 | 27 |
| 12 世帯の家族類型別一般世帯 | 27 |
| 13 年齢(各歳)男女別人口 | 28 |
| 14 住居の種類・住宅所有の関係 | 34 |
| 15 国籍別・男女別外国人数 | 34 |
| 4 事業所 | 35 |
| 1 産業大分類別事業所数及び従業者数 | 36 |
| 2 産業大分類別事業所数及び従業者数(民営)の推移 | 36 |

| | |
|----------------------------------|-----------|
| 3 経営組織別事業所数(民営) | 37 |
| 4 県内各市の産業別事業所数 | 37 |
| 5 従業者規模別事業所数及び従業者数(民営) | 38 |
| 6 産業大分類別・従業者規模別事業所数及び従業者数 | 39 |
| 5 農林業 | 41 |
| 用語の解説(2005年農林業センサス) | 42 |
| 用語の解説(2000年農林業センサス) | 43 |
| 1 専業・兼業別農家数 | 44 |
| 2 年齢別農家人口(販売農家) | 44 |
| 3 農業就業人口(販売農家) | 45 |
| 4 農家別経営耕地面積 | 45 |
| 5 種類別経営耕地面積(販売農家) | 46 |
| 6 経営耕地規模別農家数(販売農家) | 46 |
| 7 農産物類別作付(栽培)面積(販売農家) | 47 |
| 8 農作物販売規模別農家数(販売農家) | 47 |
| 9 農産物別作付(栽培)農家数・面積(販売農家) | 48 |
| 10 農産物販売金額1位の部門別農家数(販売農家) | 50 |
| 11 果樹の農家数と栽培面積(露地)(販売農家) | 51 |
| 12 施設園芸のハウス・ガラス室の面積規模別農家数(販売農家) | 51 |
| 13 家畜を販売目的で飼養している農家数・飼養頭羽数(販売農家) | 52 |
| 14 保有山林の規模別林家数・林業経営数と面積 | 53 |
| 15 保有山林の人工林率別林家数 | 53 |
| 16 林野面積(現況森林面積) | 54 |
| 17 林種別森林面積 | 54 |
| 18 農地移転状況 | 55 |
| 19 農地転用状況 | 56 |
| 6 工業(製造業) | 57 |
| 用語の解説(工業統計調査) | 58 |
| 1 年次別工業の推移 | 59 |
| 2 産業中分類別事業所数・従業者数・製造品出荷額等 | 60 |
| 3 都市別事業所数・従業者数・製造品 | 62 |

| 目 | 次 |
|------------------------------|---------------------------|
| 出荷額等 | 14 郵便物取扱状況 85 |
| 4 事業所敷地面積及び建築面積 62 | |
| 5 工業用水使用量 63 | |
| 7 商業 65 | 10 建設・住宅 87 |
| 用語の解説(商業統計調査) 66 | 1 市の道路現況 88 |
| 1 商業の推移 67 | 2 市営住宅等保有状況 88 |
| 2 産業小分類による卸売業の結果 68 | 3 公営住宅等戸数状況 88 |
| 3 産業小分類による小売業の結果 69 | 4 都市公園設置状況 88 |
| 4 市郡別年間商品販売額 70 | 5 住宅団地等の造成状況 89 |
| | 6 建築確認申請・工事受付件数状況 89 |
| 8 労働・金融・市民所得 71 | 7 用途地域種別指定面積 90 |
| 1 一般職業紹介 72 | 8 木造建築物用途別状況 90 |
| 2 新規学校卒業者進路別状況 72 | 9 非木造建築物用途別状況 90 |
| 3 新規学校卒業者地域別就職状況 72 | |
| 4 新規学校卒業者職業紹介状況 73 | 11 市民生活・社会福祉 91 |
| 5 内職相談あっせん状況 73 | 1 消費者物価指数 92 |
| 6 シルバー人材センター事業運営状況 73 | 2 魚菜市场取扱高 93 |
| 7 シルバー人材センター職群別事業実績状況 74 | 3 総合相談状況 93 |
| 8 市制度資金貸付状況 74 | 4 生活保護法による扶助状況 94 |
| 9 市制度資金業種別利用状況 74 | 5 保育所の状況 94 |
| 10 金融機関別店舗数 75 | 6 国民年金被保険者数 95 |
| 11 金融機関預金貸付状況 75 | 7 国民年金(無拠出制)受給権者数及び年金額 95 |
| 12 市町村内総生産・市民所得 75 | 8 国民年金(拠出制)受給権者数及び年金額 95 |
| | |
| 9 電気・ガス・上下水道・運輸・通信 77 | 12 行政・選挙 97 |
| 1 電灯・電力需要状況 78 | 1 歴代市長 98 |
| 2 ガス需要状況 78 | 2 歴代副市長 98 |
| 3 上水道需要状況 78 | 3 歴代教育長 98 |
| 4 上水道の業務状況 79 | 4 歴代市議会議長 98 |
| 5 公共下水道接続状況 79 | 5 歴代市議会副議長 98 |
| 6 地域し尿処理施設接続状況 79 | 6 執行機関 98 |
| 7 農業集落排水接続状況 80 | 7 市職員数 99 |
| 8 自動車保有状況 80 | 8 議決機関 99 |
| 9 軽自動車保有状況 80 | 9 市議会審議状況 99 |
| 10 主要道路交通量調査結果 81 | 10 選挙人名簿登録者数の推移 100 |
| 11 関越自動車道車種別利用状況 83 | 11 選挙の投票状況 100 |
| 12 J R線乗車人員の推移 84 | |
| 13 市内郵便施設の状況 84 | 13 財政 101 |
| | 1 平成20年度渋川市決算状況 102 |

| 目 次 | | | |
|---------------------|------------|-------------------------------|------------|
| 2 平成 21 年度渋川市決算状況 | 104 | 13 種類別公害苦情件数 | 128 |
| 3 地方税決算額 | 106 | 14 用途地域別苦情件数 | 129 |
| 4 公債費・市債・財政調整基金の状況 | 106 | 15 公害関係法令及び県条例に基づく特定事業場・特定施設数 | 129 |
| 5 普通会計決算額 | 107 | | |
| 6 公有財産の状況 | 108 | 1 6 司法・消防 | 131 |
| 1 4 教育・文化 | 109 | 1 刑法犯発生検挙状況 | 132 |
| 1 小学校の状況 | 110 | 2 交通事故発生件数 | 132 |
| 2 中学校の状況 | 111 | 3 風俗営業数 | 133 |
| 3 高等学校の状況 | 111 | 4 火災原因別件数・損害額 | 134 |
| 4 養護学校の状況 | 112 | 5 消防施設等の状況（消防本部） | 134 |
| 5 幼稚園の状況 | 112 | 6 消防施設等の状況（消防団等） | 135 |
| 6 専修学校の状況 | 112 | 7 消防本部事故別救急出動状況 | 135 |
| 7 図書館利用状況 | 113 | 付表 | 137 |
| 8 図書館資料利用点数 | 113 | 1 各種統計調査の概要 | 138 |
| 9 図書館蔵書数 | 114 | 2 渋川市行政機構図 | 141 |
| 10 公園運動施設利用状況 | 114 | | |
| 11 社会体育施設利用状況 | 115 | | |
| 12 公民館利用状況 | 116 | | |
| 13 市民会館利用状況 | 116 | | |
| 14 老人福祉センター利用状況 | 116 | | |
| 15 渋川市勤労福祉センター利用状況 | 117 | | |
| 16 観光施設利用状況 | 117 | | |
| 17 美術館・文学館利用状況 | 118 | | |
| 18 指定文化財 | 118 | | |
| 1 5 保健・衛生・公害 | 123 | | |
| 1 医療施設数 | 124 | | |
| 2 病床数 | 124 | | |
| 3 医療関係従事者数 | 124 | | |
| 4 主要死因別死亡者数 | 124 | | |
| 5 感染症発生状況 | 125 | | |
| 6 渋川総合病院科目別利用状況 | 125 | | |
| 7 可燃物処理状況 | 126 | | |
| 8 不燃物処理状況 | 126 | | |
| 9 分別収集の状況 | 126 | | |
| 10 し尿処理状況 | 126 | | |
| 11 火葬取扱状況 | 127 | | |
| 12 式場等利用状況 | 128 | | |

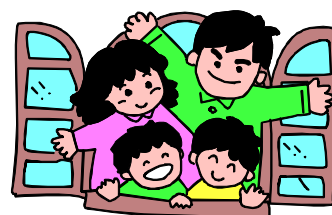
市民の くらし

人口密度



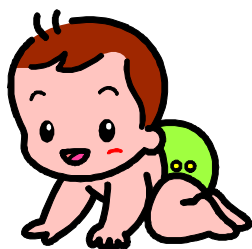
1km²当たり363.8人

世帯人員



1世帯3.0人

出生



1日に1.5人

死亡



1日に2.4人

転入



1日に5.5人

転出



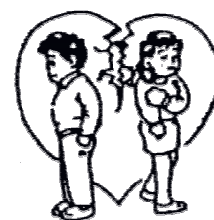
1日に6.9人

結婚



1日に1.0件

離婚



2.3日に1件

市議会議員



有権者2,349人に1人

市職員



市民93.6人に1人

消防職員



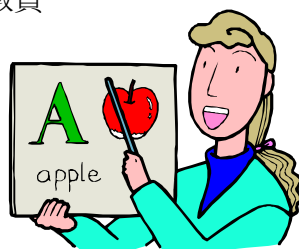
市民579.3人に1人

医師(歯科医師含む)



市民305.8人に1人

教員



小学生14.0人に1人
中学生11.0人に1人

市の予算



市民1人当たり379,300円

救急車出動



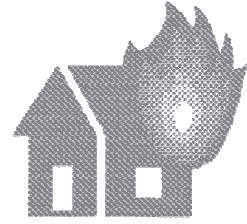
1日に9.4回

交通事故(人身事故のみ)



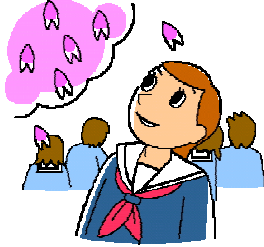
1日に1.9件

火災発生



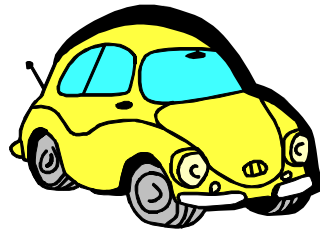
8.9日に1件

進学率



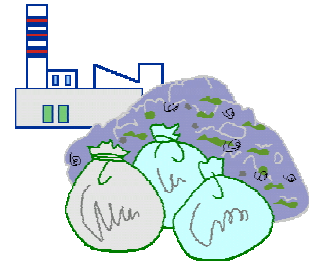
高校 98.3%
大学・短大57.8%

自動車(軽自動車含む)



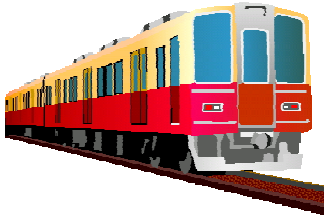
1世帯2.4台

ごみ収集



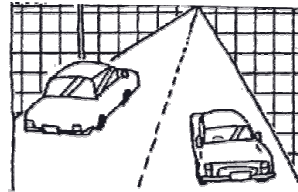
1世帯1日に2.7kg

渋川駅乗車人員



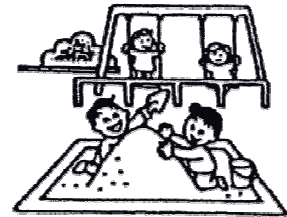
1日当たり3,565人

渋川伊香保・赤城インターチェンジ



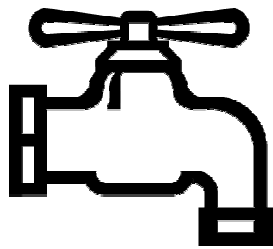
1日の入車 8,798.2台
1日の出車 8,640.0台

都市公園



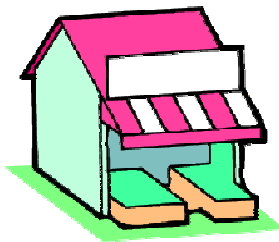
市民1人当たり15.7㎡

上水道



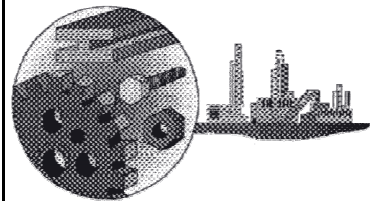
1世帯1日に1.1㎡

年間商品販売額



1商店当たり15,338万円

年間製造品出荷額等



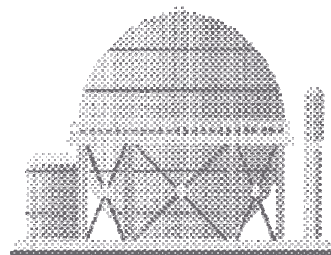
1工場当たり150,925万円

郵便



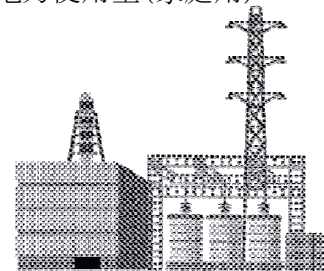
1日に29,001通

都市ガス使用量(家庭用)



1世帯1日に33.6MJ

電力使用量(家庭用)



1世帯1日に11.1kwh

統計から見た渋川市の数字

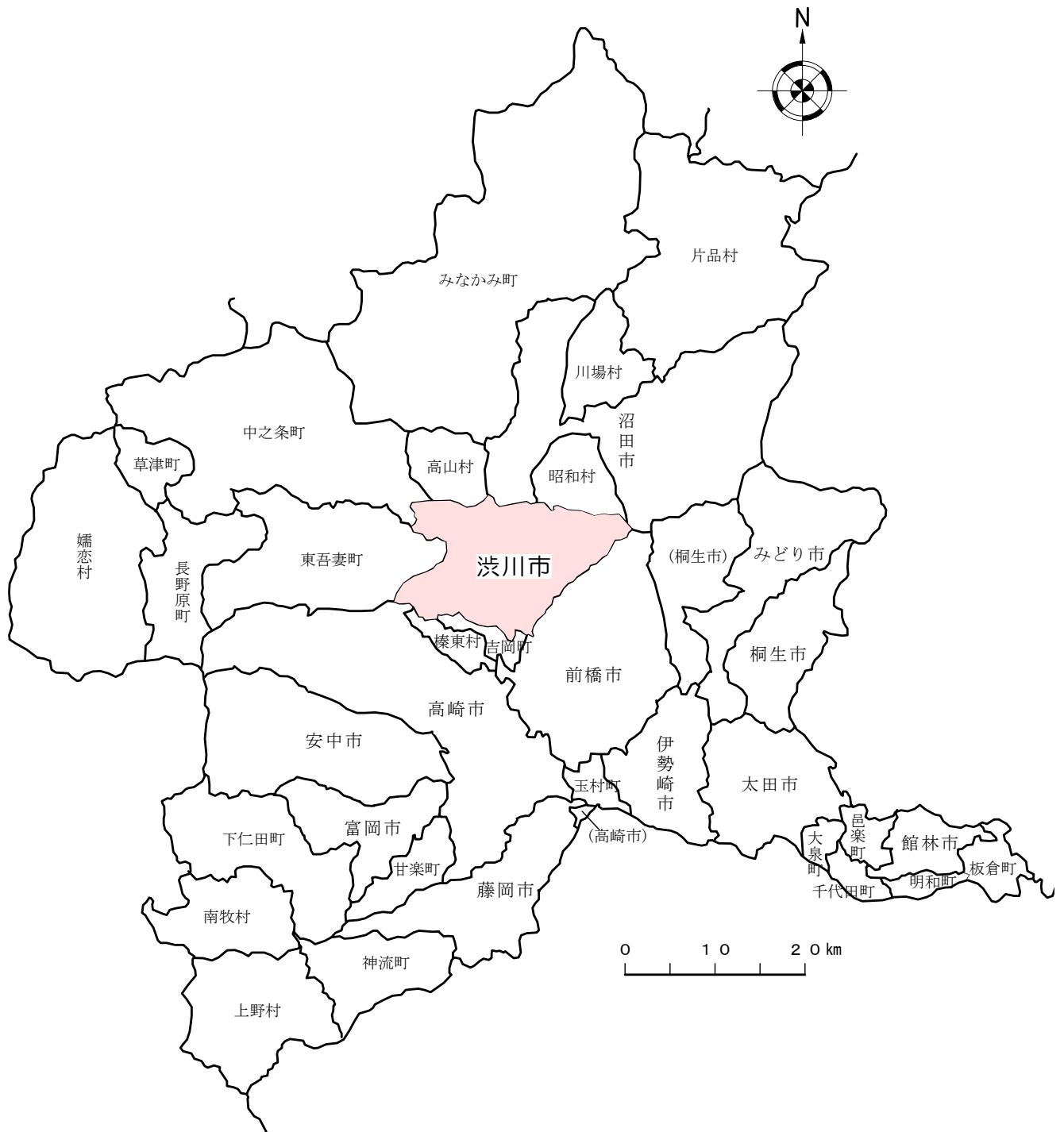
| 項目 | | 数 | 期日 | 備考欄 |
|------|--------------|-------------------------|-------------------|-----------------------|
| 市域面積 | | 240.42 k m ² | 平成 22 年 4 月 1 日 | 国土地理院 |
| 人口 | | 84,530 人 | 平成 22 年 4 月 1 日 | 群馬県移動人口調査※1 |
| 世帯 | | 30,348 世帯 | | |
| 国勢調査 | 世帯数 | 29,257 世帯 | 平成 17 年 10 月 1 日 | 国勢調査 |
| | 人口 | 87,469 人 | | |
| | 人口密度 | 364 人 | | |
| | 集中地区人口 DID | 16,873 人 | | |
| | 第1次産業就業者数 | 3,695 人 | | |
| | 第2次産業就業者数 | 12,758 人 | | |
| | 第3次産業就業者数 | 26,795 人 | | |
| 転入人口 | | 2,019 人 | 平成 21 年度 | 県移動人口調査より |
| 転出人口 | | 2,517 人 | | |
| 出生数 | | 559 人 | | |
| 死亡数 | | 890 人 | | |
| 事業所 | 事業所数 | 4,831 事業所 | 平成 18 年 10 月 1 日 | 事業所・企業統計調査 |
| | 従業者数 | 38,651 人 | | |
| 農林業 | 総農家数 | 3,735 戸 | 平成 17 年 2 月 1 日 | 農林業センサス |
| | 専業農家数 | 521 戸 | | |
| | 兼業農家数 | 1,443 戸 | | |
| | 農家人口(販売農家) | 8,456 人 | | |
| | 農業就業人口(販売農家) | 3,793 人 | | |
| | 経営耕地面積 | 2,543.84 ha | | |
| | 農業産出額 | 1,492 千万円 | 平成 18 年 | 生産農業所得統計 |
| 工業 | 事業所数 | 160 事業所 | 平成 20 年 12 月 31 日 | 工業統計調査 従業者4人以上の事業所 |
| | 従業者数 | 4,914 人 | | |
| | 製造品出荷額等 | 24,600,802 万円 | | |
| 商業 | 商店数 | 1,075 店 | 平成 19 年 6 月 1 日 | 商業統計調査 |
| | 従業者数 | 6,799 人 | | |
| | 商品販売額 | 16,488,307 万円 | | |

【注】※1 「群馬県移動人口調査」

この調査は、国勢調査の結果を基礎として毎月の届出（住民基本台帳法等）に基づく転出入、出生、死亡等を加減して算出する方法で行っている。

| 項目 | | 数 | 期日 | 備考欄 |
|-------------|------|---------------|-----------------|---------|
| 市民所得 | | 3,047 千円 | 平成 19 年度 | 市民一人当たり |
| 幼稚園数 | | 8 園 | 平成 22 年 5 月 1 日 | 学校基本調査 |
| 内 訳 | 市立 | 5 園 | | |
| | 私立 | 3 園 | | |
| 幼稚園児童数 | | 871 人 | | |
| 小学校数 | | 17 校 | | |
| 小学校児童数 | | 4,425 人 | | |
| 中学校数 | | 10 校 | | |
| 中学校生徒数 | | 2,372 人 | | |
| 高等学校数 | | 4 校 | | |
| 高等学校生徒数 | | 2,299 人 | | |
| 保育所(園)数 | | 14 箇所 | 平成 22 年 4 月 1 日 | |
| 内 訳 | 市立 | 5 箇所 | | |
| | 法人 | 9 箇所 | | |
| 保育所(園)児童数 | | 1,524 人 | | |
| 自動車保有台数 | | 40,236 台 | 平成 21 年 4 月 1 日 | |
| 軽自動車保有台数 | | 39,793 台 | | |
| 河川 | | 35 河川 | 平成 22 年 4 月 1 日 | |
| 内 訳 | 一級河川 | 29 河川 | | |
| | 二級河川 | - | | |
| | 準用河川 | 6 河川 | | |
| 都市公園数 | | 38 公園 | 平成 22 年 4 月 1 日 | |
| 都市公園面積 | | 136.93 Ha | | |
| 市営住宅戸数 | | 460 戸 | 平成 22 年 4 月 1 日 | |
| 一般会計当初予算 | | 33,177,000 千円 | 平成 22 年度 | |
| 歳入決算額(一般会計) | | 33,636,044 千円 | 平成 20 年度 | |
| 歳出決算額(一般会計) | | 32,316,846 千円 | | |
| 歳入決算額(一般会計) | | 35,844,884 千円 | 平成 21 年度 | |
| 歳出決算額(一般会計) | | 34,068,251 千円 | | |

群馬県における渋川市の位置



| 群馬県市町村数 | | | | |
|-----------------|----|----|----|---|
| 年月日現在 | 計 | 市 | 町 | 村 |
| 平成 22 年 4 月 1 日 | 35 | 12 | 15 | 8 |