



## 本物の歌声に耳を傾けて…

12月17日に金島小学校体育館で、「金島小学校卒業生ソプラノ歌手飯塚茉莉子さんによるコンサート」が行われました。飯塚さんは、オペラの曲や耳にしたことがある日本の歌などを披露。児童たちは、真剣な様子で歌声に耳を傾けました。最後に、全員合唱で児童たちも飯塚さんと一緒に歌を歌い、充実したコンサートとなりました。

### 主な内容

申告は正しくお早めに…………… 2  
マイナンバーの通知カードについて…………… 7

納税は便利な口座振替をお勧めします…………… 6  
平成26年度連結財務書類を公表します……………10

# 申告は正しくお早めに



今年の1月1日現在で本市に住んでいる人を対象に、市県民税・所得税および復興特別所得税の申告を2月1日(月)から受け付けます。市役所第二庁舎と各行政センターとで受付期間が異なりますので、注意してください(別表1参照)。

## 申告が必要か、フロッピーチャートで確認

4ページのフロッピーチャートで、確定申告が必要か住民税申告かどうか確認してください。主な収入のほかにも所得がある人は確定申告が必要です(所得の合計金額が所得控除の合計金額より小さい人など、確定申告が必要でない人もいます)。

## 所得税・復興特別所得税の確定申告

### 〈次の人は、税務署で申告を〉

- ▽山林所得や譲渡所得(土地建物、株式など)の申告
- ▽初めて住宅借入金等特別控除を受ける人の確定申告
- ▽青色申告
- ▽消費税の申告
- ▽贈与税の申告
- ▽平成27年分以外の確定申告
- ▽東日本大震災により住宅などに被害を受けた人で、所得税の軽減・免除を受けられる人の確定申告

### 〈復興特別所得税〉

確定申告書への復興特別所得税の記載漏れにご注意ください。平成25年分から平成49年分までの各年分については、所得税と併せて復興特別所得税の申告および、納付をすることとされています。復興特別所得税の額は、各年分の基準所得税額(原則としてその年分の所得税額)に2・1

の税率を掛けて計算した金額です。

## 公的年金等受給者に係る確定申告不要制度

平成23年分以後の各年分において、公的年金等の収入金額の合計額が400万円以下で、かつ、公的年金等に係る雑所得以外の所得金額が20万円以下である場合には所得税などの確定申告は必要ありません。

※所得税などの確定申告が必要ない場合であっても、住民税の申告が必要な場合があります。

また、所得税等の還付を受ける場合や、確定申告書の提出が要件となっている控除(例えば、純損失や雑損失の繰越控除など)の適用を受ける場合には、確定申告書の提出が必要となります。

## 還付申告の手続き

通常の給与所得者の場合、年末調整で、所得税・復興特別所得税が精算されるので、申告の必要はありません。しかし、次の人は申告をすれば、所得税・復興特別所得税の還付を受けられる場合があります。

- ①平成27年中に退職して年末調整を受けてない人
- ②医療費の支払いが一定額以上の人

税務署では2月15日から申告を受付

**受付会場** ビエント高崎(高崎市問屋町)  
**期間** 2月15日(月)～3月15日(火)午前9時～午後4時(土・日曜日を除く。ただし、2月21日(日)、28日(日)は受付を行います。期間中は高崎税務署に相談窓口がありません) **申告に必要な物** 別表2を確認してください **その他** 還付申告の受付場所は、2月12日(金)までは高崎税務署、15日(月)以降はビエント高崎です

(別表1)

申告会場等案内

■受付期間：2月1日(月)～15日(月) ※土・日曜日、祝日を除く。		
ところ	時間	内容
市役所第二庁舎あじさいホール	午前8時30分～正午 午後1時～4時	所得税還付申告 市県民税申告
■受付期間：2月16日(火)～3月15日(火) ※土・日曜日を除く。		
ところ	時間	内容
市役所第二庁舎あじさいホール	午前8時30分～正午 午後1時～5時15分	簡易な所得税の確定申告 市県民税申告
伊香保行政センター1階市民ホール		
小野上行政センター1階ロビー		
子持行政センター1階		
赤城行政センター1階		
北橋行政センター市民ギャラリー		

《注意》①受付は午前の部・午後の部ともに終了の30分前までに済ませてください。  
②混雑状況により、午前中に来庁された人でも午後の部の受付となる場合があります。

(別表2)

申告時に必要な物

対象	必要書類など	
申告者全員	申告書、申告者の口座番号が分かるもの(通帳など)、印鑑(朱肉を使うもの)	
所得に関するもの	給与・年金所得者	源泉徴収票(コピー不可) ※源泉徴収票の住所や氏名に変更があった場合は住民票の写しなど。
	事業(営業・農業)・不動産所得者	収支内訳書、帳簿など
	雑・一時所得者	収入・経費が分かる書類
	配当所得者	支払通知、特定口座年間取引報告書
控除に関するもの	社会保険料控除	国民年金保険料控除証明書、領収書、口座振替納付済通知書など
	生命保険料控除	控除証明書、支払金額を証明する書類
	地震保険料控除	控除証明書、支払金額を証明する書類 (平成18年12月31日までに契約した旧長期損害保険料を含む)
	医療費控除	医療費の明細書、領収書、高額療養費などの補てん金がかかるもの、おむつ使用証明書など
	障害者控除	身体障害者手帳、療育手帳、精神障害者保健福祉手帳、障害者控除対象者認定書など
	配偶者特別控除	控除証明書、支払金額を証明する書類
	雑損控除	被害を受けた資産の内容、取得時期・価額が分かるもの、損害額が分かる書類、り災証明書など
	寄附金控除	寄附金の領収書など (ふるさと納税でワンストップ特例の申請をしている場合でも領収書が必要です)

税の申告をした人などへ申告書

〈申告書の配布〉

市県民税の申告

市は1月下旬に、昨年市県民税の申告をした人などへ申告書を送付します。市県民税の申告は、今年1月1日に渋川市に住んでいた人が対象です。申告が必要な人で申告書が届かない場合は、本税務課市民税係(☎22113)へ連絡してください。▽申告に必要な物別表2を確認してください  
▽郵送で提出する場合税務課(〒377-8501・石原80)  
〈市県民税の申告が不要な人〉  
▽確定申告書を提出する人  
▽平成27年中の収入が給与収入のみで、勤務先から給与支払報告書が市役所に提出されている人(不明な人は、勤務先に確認してください)  
▽平成27年中の収入が公的年金などだけ(収入合計が400万円以下)

障害者控除について

障害者控除は本人に限らず、扶養する親族も適用されます。障害者手帳をお持ちの人は、手帳を提示してください。また、要介護認定(要支援を除く)を受けている人も、障害者控除の対象者となる場合があります。その場合には「障害者控除対象者認定書」が必要です。本高齢福祉課や各行政センターで発行するので、該当すると思われる人は相談してください。

市は1月下旬に、昨年市県民税の申告をした人などへ申告書を送付します。市県民税の申告は、今年1月1日に渋川市に住んでいた人が対象です。申告が必要な人で申告書が届かない場合は、本税務課市民税係(☎22113)へ連絡してください。▽申告に必要な物別表2を確認してください  
▽郵送で提出する場合税務課(〒377-8501・石原80)  
〈市県民税の申告が不要な人〉  
▽確定申告書を提出する人  
▽平成27年中の収入が給与収入のみで、勤務先から給与支払報告書が市役所に提出されている人(不明な人は、勤務先に確認してください)  
▽平成27年中の収入が公的年金などだけ(収入合計が400万円以下)

で、源泉徴収票に記載されている控除以外に控除の追加がない人ふるさと納税ワンストップ特例制度について  
ふるさと納税ワンストップ特例制度は、給与所得者などが寄附した自治体に申請することにより、確定申告をしなくても住民税から税額が控除できる制度です。寄附先が5団体を超える場合や医療費控除などの控除を追加する場合は、ワンストップ特例分の控除を含め確定申告をする必要があります。また、寄附した金額によっては、ワンストップ特例制度を利用するより確定申告をした方が有利になる場合がありますのでご承知おきください。

# 所得税・復興特別所得税の確定申告 市県民税の申告

**申告は必要？**

下図を参考に  
確認してください

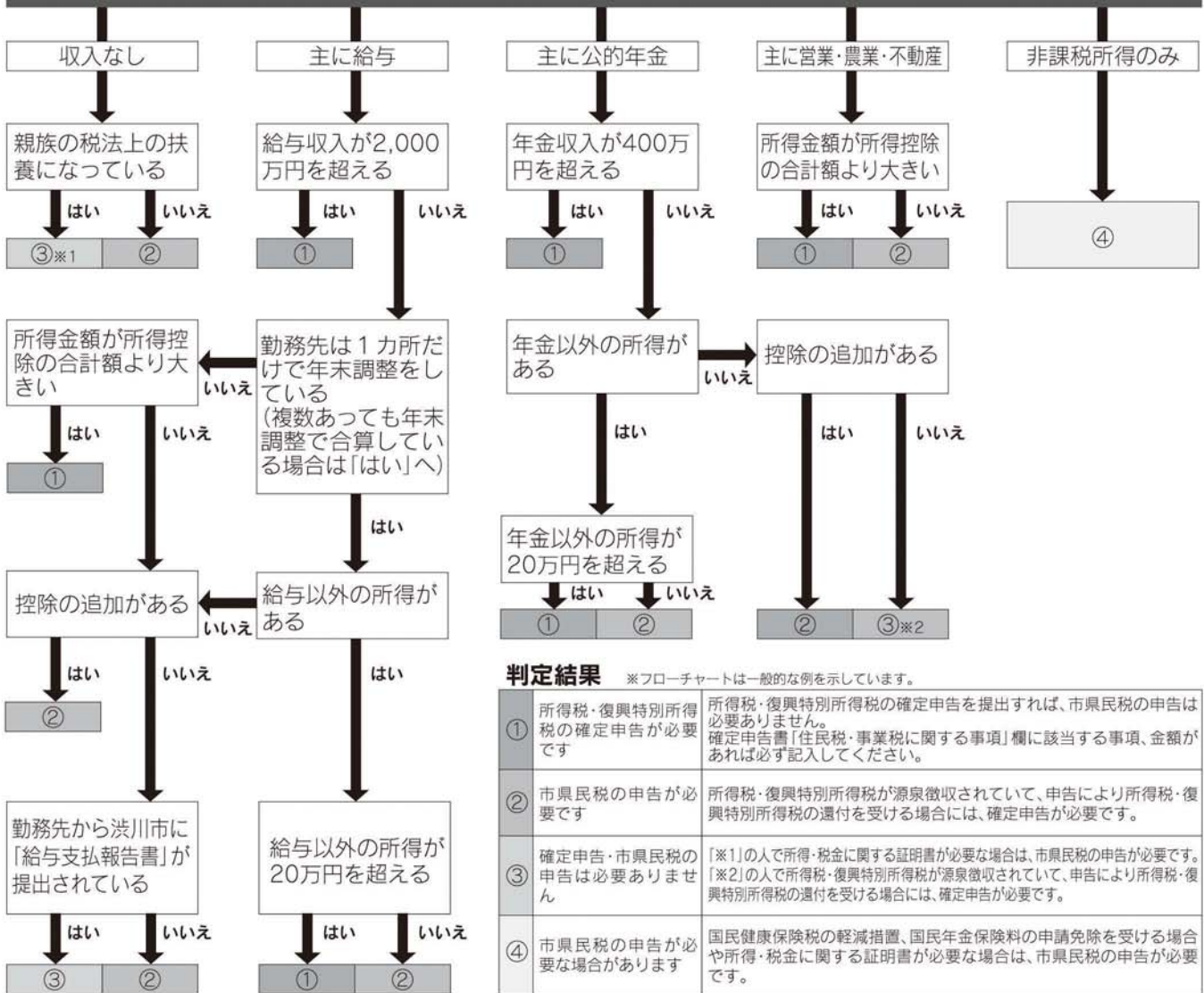
**スタート**

平成28年1月1日現在  
渋川市に住んでいましたか？

渋川市に市県民税の申告をする  
必要はありません

平成28年1月1日に住んでいた  
市区町村へ相談してください

平成27年中にどのような収入がありましたか？



**判定結果**

※フローチャートは一般的な例を示しています。

①	所得税・復興特別所得税の確定申告が必要です	所得税・復興特別所得税の確定申告を提出すれば、市県民税の申告は必要ありません。確定申告書「住民税・事業税に関する事項」欄に該当する事項、金額があれば必ず記入してください。
②	市県民税の申告が必要です	所得税・復興特別所得税が源泉徴収されていて、申告により所得税・復興特別所得税の還付を受ける場合には、確定申告が必要です。
③	確定申告・市県民税の申告は必要ありません	「※1」の人で所得・税金に関する証明書が必要な場合は、市県民税の申告が必要です。「※2」の人で所得税・復興特別所得税が源泉徴収されていて、申告により所得税・復興特別所得税の還付を受ける場合には、確定申告が必要です。
④	市県民税の申告が必要な場合があります	国民健康保険税の軽減措置、国民年金保険料の申請免除を受ける場合や所得・税金に関する証明書が必要な場合は、市県民税の申告が必要です。

**申告書の作成は  
国税庁ホームページの  
「確定申告等作成コーナー」で**

画面の案内に従って、金額等を入力すると、税額などが自動計算され、所得税、消費税の申告書や青色申告決算書などを作成できます。また、作成したデータは「e-Tax(国税電子申告・納税システム)」を利用して提出できます。※利用には、電子証明書の取得やICカードリーダライタの購入など、事前準備が必要です。

待ち時間短縮にご協力を  
申告期間中の待ち時間短縮のため、次のことにご協力ください。  
▽農業・不動産所得などの収支内訳書は記入してきてください  
▽医療費控除を申告する場合は、平成27年中に支払った医療費の額と、高額療養費や保険金などで補てんされた金額を集計してきてください

**申告をしないと**

提出された申告書は、市県民税の課税資料のほか、国民健康保険税などの算出資料にもなります。申告がないと国民健康保険税などの適正な算出ができません。また、保育所(園)の入園などの申請に必要な所得証明書や納税証明書が発行できません。

市有墓地の利用者募集

返還された市有墓地(伊香保町伊香保)を永代使用する人を募集

**募集区画・永代使用料** 下表のとおり

**申込資格** どちらも1月1日時点で、①本市に住所を有し、1年以上居住している世帯主

②本市に1年以上本籍を有している世帯主

**申込方法** 募集案内を確認の上、申込用紙(いずれも環境課および各行政センター窓口にあります)に必要な事項を記入し、環境課または各行政センターへ

※電話や郵送での申し込みはできません。

**申込期間** 2月5日(金)まで(市役所閉庁日を除く)

**その他** ①現住所が市外の方は、使用料が5割増しとなります ②申し込みは一世帯一区画。既に市有墓地を利用している人の申し込みはできません ③墓地内は自由に出入りができるので、各自現地確認を行ってください ④当墓地では、平成29年度から管理料を徴収する予定です

電話や郵送での申し込みはできませんので、ご注意ください。



〈公開抽選会〉

申込終了後、申込者多数の場合は、公開抽選会で利用者を決定します。

**とき** 2月16日(火)午後2時

**ところ** 市役所第二庁舎202会議室

詳しくは、環境行政センター(☎23155)へ。

募集区画・永代使用料

区画	区画番号	1区画の面積	区画数	永代使用料	区画	区画番号	1区画の面積	区画数	永代使用料
新墓地	N-004	7.27m <sup>2</sup>	1区画	181,750円	旧墓地	0-006-7	4.98m <sup>2</sup>	1区画	109,560円
	N-034	11.57m <sup>2</sup>	1区画	289,250円		0-006-8	4.95m <sup>2</sup>	1区画	108,900円
	N-156	16.52m <sup>2</sup>	1区画	413,000円		0-046-1	7.8m <sup>2</sup>	1区画	171,600円
旧墓地	0-006	5.25m <sup>2</sup>	1区画	115,500円		0-133	5.17m <sup>2</sup>	1区画	113,740円
	0-006-1	4.89m <sup>2</sup>	1区画	107,580円		0-133-1	4.79m <sup>2</sup>	1区画	105,380円
	0-006-2	4.94m <sup>2</sup>	1区画	108,680円		0-133-2	4.25m <sup>2</sup>	1区画	93,500円
	0-006-3	5.02m <sup>2</sup>	1区画	110,440円		0-133-3	4.93m <sup>2</sup>	1区画	108,460円
	0-006-4	4.98m <sup>2</sup>	1区画	109,560円		0-133-4	5.83m <sup>2</sup>	1区画	128,260円
	0-006-5	4.91m <sup>2</sup>	1区画	108,020円		0-133-5	6.53m <sup>2</sup>	1区画	143,660円
	0-006-6	5.04m <sup>2</sup>	1区画	110,880円		0-133-6	6.57m <sup>2</sup>	1区画	144,540円

※N-004については、既設ブロック積み基礎部分を含む面積となります。 ※0-046-1については、整備後の引き渡しとなります。

「渋川総合病院跡地利用事業における連携方策(案)」に対する市民意見公募結果



「渋川総合病院跡地利用事業における連携方策(案)」について意見を募集した結果は次のとおりです。

**募集期間** 平成27年11月2日～30日

**意見の受付件数** 10件(4人)

いただいた意見のうち、連携方策

(案)の内容に対する意見については、概要などを環境企画課および市ホームページで公表します。今後は、いただいた意見などを参考にし、連携方策の実施を進めていきます。

**問い合わせ先** 企画課(☎22401)

# は便利な口座振替をお勧めします

先ず問い合わせ  
本納税課(☎2390)



口座振替の申込用紙は  
市内の取扱金融機関に  
置いてあります

別表2の取扱金融機関へ通帳と通帳届出印を持参の上、申し込んでください。口座振替申込用紙(口座振替依頼書)は、市内の取扱金融機関にあります。

## 【申込手続きについて】

市税などの納税を口座振替にすると、納期限日までに金融機関などへ出掛けなくても指定した口座から自動的に安全・確実に振替納税することができ、日々の忙しい生活の中、ついうっかりして、気が付いたら未納になってしまうという不都合も、口座振替は解消してくれます。口座振替できる市税や取扱金融機関などの確認は、別表1〜4をご覧ください。

なお、納税課と各行政センターでも申し込めますが、取扱金融機関で通帳届出印の照合が必要となることから、取扱金融機関の窓口での申し込みをお勧めします。

別表4の口座振替申込期限までに取扱金融機関と納税課で口座振替の事務処理が完了するよう申し込んでください(納税通知書発送月や納期限日間に申し込みでも、口座振替は間に合いません)。

また、口座振替を取りやめる場合は、「口座振替廃止届」の提出が必要です。

## 【申込手続き後の注意点など】

納期限日(振替日)に残高不足による振替不能とならないよう注意してください。振替日以降、入金しても再振替はできません。口座振替ができなかった場合は、納期限日後20日以内に督促状(口座振替不能のお知らせ)を送付します。納付書納付取扱金融機関または納税課、各行政センターで納税してください。

また、振替口座を解約・名義変更したときや納税義務者などが亡くなった場合は、速やかに届け出てください。

【別表2】 口座振替および納付書納付取扱金融機関など

納付書納付取扱金融機関など		口座振替取扱金融機関	
金融機関	銀行	群馬銀行 足利銀行 東和銀行 みずほ銀行 三井住友銀行	群馬銀行 足利銀行 東和銀行
	信用金庫	北群馬信用金庫 利根郡信用金庫	同左
	信用組合	ぐんまみらい信用組合	同左
	農業協同組合	北群渋川農業協同組合 赤城橋農業協同組合	同左
	その他	中央労働金庫 ゆうちょ銀行又は郵便局	同左
コンビニエンスストア	エブリワン、MMK設置店、くらレハウス、ココストア、コミュニティ・ストア、サークルK、サンクス、スーパー(北海道)、スリーエイト、スリーエフ、生活彩家、セイコーマート、セーブオン、セブンイレブン、タイエー、デリーヤマザキ、ニューヤマザキ、ファミリーストア、ハセガワストア、ファミリーマート、ポプラ、ミニストップ、ヤマザキデパート、ヤマザキスペシャルパートナーショップ、ローソン、ローソンストア100		

【別表1】 口座振替できる市税など

税の種類	納税(納付)義務者	担当部署(番通電話)
①個人市民税・県民税(普通徴収)	・その年の1月1日現在、本市に住所があり、前年に一定以上の所得がある人	税務課 市民税係 ☎2113
②固定資産税・都市計画税	・毎年1月1日現在の所有者 ・本市からの相続人代表者指定通知書により相続人代表者に指定された人 ・本市に相続人代表者届出書を提出した相続人代表者	税務課 資産税係 ☎2189
③軽自動車税	・毎年4月1日現在の所有者	税務課 庶務・諸税係 ☎2113
④国民健康保険税(普通徴収)	・世帯員が国民健康保険に加入した世帯の世帯主	保険年金課 国保年金係 ☎2429
⑤介護保険料(普通徴収)	・40歳以上65歳未満の人 ・65歳以上で年金受給額が年額18万円未満の人	高齢福祉課 介護保険係 ☎2116
⑥後期高齢者医療保険料(普通徴収)	・75歳以上の人 ・一定の障害があると後期高齢者医療広域連合から認定された65歳以上75歳未満の人	保険年金課 国保年金係 ☎2429

※納税に関することは、納税課にお問い合わせください。

## 市税などの納税

### マイナンバーの通知カードを まだ受け取っていない人へ

平成27年10月5日現在で渋川市に住所があった人には、世帯ごとにマイナンバーの通知カードを郵送しました。10月5日以後に渋川市内で転居した場合や郵便局の保管期限が過ぎてしまった場合には、通知カードが市役所へ返送されていることがあります。通知カードをまだ受け取っていない人は、下記連絡先へ確認した上、**本**市民課または各行政センターで通知カードを受け取ってください。

通知カードを受け取る際には、本人確認書類として、運転免許証やパスポート等のいずれか1点、もしくは、保険証と年金手帳などの2点が必要となります。また、各行政センターでの受け取りを希望する場合は、電話での確認の際に申し出てください。

また、世帯が違う代理人の人が受け取る場合は、通知カードの名義人の本人確認書類に加えて、代理人の本人確認書類と委任状などが必要となりますので、ご注意ください。

なお、市役所へ返送された通知カードは、返送されてから約3カ月間保管されます。

市民課(☎2459)



通知カードをまだ受け取っていない人は、連絡して下さい。

【別表3】 改めて口座振替申し込みが必要な場合

区分	事例	理由
①全般	●口座名義人が死亡した場合	・金融機関が口座名義人の死亡を確認すると、当該口座を廃止または停止にすることから、本市が管理する口座振替申込情報を削除するため
	●残高不足などで口座振替が一定期間連続してできない場合	・本市が管理する口座振替申込情報を削除するため
②固定資産税・都市計画税	●相続や贈与があった場合(共有資産の持ち分異動も含む)	・納税義務者の状況が変更となるため
	●相続人代表者となった場合	
	●共有資産の代表者を変更した場合	
③国民健康保険税(普通徴収)	●世帯主に異動があった場合	・納税義務者の状況が変更となるため(世帯主=納税義務者)

【別表4】 市税などの納期と納入期限

納入期限月	4月	5月	6月	7月	8月	9月	10月	11月	12月	1月	2月
口座振替申込期限月	2月	3月	4月	6月	7月	8月	9月	10月	11月	12月	1月
①個人市民税・県民税(普通徴収)			1期	2期		3期		4期			
②固定資産税・都市計画税	1期			2期	3期					4期	
③軽自動車税		全期									
④国民健康保険税(普通徴収)				1期	2期	3期	4期	5期	6期	7期	8期
⑤介護保険料(普通徴収)				1期	2期	3期	4期	5期	6期	7期	8期
⑥後期高齢者医療保険料(普通徴収)				1期	2期	3期	4期	5期	6期	7期	8期

※1 各月末日(12月は25日)が納期限日および口座振替申込期限日。

※2 納期限日が休日の場合は、金融機関の翌営業日。

## 指定管理者決定

市では、①「スカイテルメ渋川及び渋川温泉スタンド」②「ユートピア赤城、赤城の湯ふれあいの家及び敷島温泉スタンド」③「地域活動支援センターかえでの園」について、指定管理者を募集した結果、①と②は(株)日本水泳振興会群馬支店(前橋市鳥取町)

スカイテルメ渋川などの指定管理者を指定しました

市では、①「スカイテルメ渋川及び渋川温泉スタンド」②「ユートピア赤城、赤城の湯ふれあいの家及び敷島温泉スタンド」③「地域活動支援センターかえでの園」について、指定管理者を募集した結果、①と②は(株)日本水泳振興会群馬支店(前橋市鳥取町)を、③は特定非営利活動法人ハンドインハンド(渋川市渋川(東町))を指定しました。

**指定期間** ▽①・② ▽平成28年4月1日～31年3月31日  
▽③ ▽平成28年4月1日～33年3月31日

〈指定の経過〉 指定管理者に応募した法人について、選考委員会で審査を行い、指定管理者の候補者として12月の市議会定例会に提案し、原案どおり可決されました。

詳しくは、▽①・② ▽観光課(☎22873) ▽③ ▽社会福祉課(☎22359)へ。

## あなたの魅力を磨きませんか？

### 素敵な出会いのためのコミュニケーションセミナー



婚活イベントなどの出会いの場において、良好なコミュニケーションは大切なポイントとなる。

ります。ですが、「初対面の相手との会話は苦手」と思っている人も多いのでは…。この機会にちよつとしたポイントを学び、今後の活動に生かしてみませんか？

**とき** 2月28日(日)午後1時～5時(終了予定)

※受付は開始30分前から。

**ところ** アネーリ渋川

**主催** 渋川市婦人会連絡協議会

**内容** ▽講座(男女別・90分間) ▽第一印象「見た目」で好感を与えるポイント、初対面の会話で好印象を与えるコツなど

※講座修了後、模擬結婚式への参列、お茶会などを予定。

**講師** 羽鳥武夫さん、清水由美さん(FMぐんまアナウンスセミ

ナー講師)

**対象者** 20歳～45歳の独身男女

**定員** 30人(男女各15人)

※定員を超えた場合は市内在住、在勤の人を優先し、抽選。

**費用** 無料

**申込方法** 件名「2月28日セミナー申込」、氏名、性別、年齢、住所、電話番号を記入し、メールで本庁にも課(☎kodomo@city.shibukawa.lg.jp)へ

※迷惑メール設定をしている人は、右記こども課ドメインからメールを受信できるように設定してください。

**問い合わせ先** こども課(☎22415)

**申込期限** 2月12日(金)

## 防災心理セミナーの開催について

そもそも人間は、逃げない動物です。人は皆「自分は大丈夫だ」と思ってしまいます。

こうした災害時の心理状態が被害を大きくしてしまいます。災害に巻き込まれた時の人の心の動きを学ぶことにより、災害から自分の命を守ることができます。今年も皆さんの命を守る「防災心理セミナー」を開催します。

ぜひ、参加してください。

**とき** 2月14日(日)午後1時30分～3時30分

**ところ** 渋川公民館講堂

**内容** ▽防災の基本理念 ▽防災と心のバイアス(先入観、偏見)の関係 ▽心理から見た防災 ▽将来に向かって私たちのできること

**講師** 小金澤照昌(市防災専門員)

**申込方法** 電話で本防災安全課(☎22130)へ

**申込期間** 1月20日(水)～2月12日(金)



## 体育課からのお知らせ

### 社会体育施設および有料公園施設の利用調整方法変更について



伊香保体育館の様子

市では、社会体育施設や有料公園施設の利用性、受付事務の

効率化を目的に「社会体育・有料公園施設利用調整会議」を開催します。平成28年度分の利用から予約方法が変更となり、次の競技団体が実施する主催・主管事業・大会を優先に、市内全ての施設の利用予約を一括して受け付けます。その後、該当競技団体に加盟する団体等の事業などについても同様に、一括して予約を受け付けます。

一般の利用については、利用予定日の3カ月前から各施設で随時予約を受け付けます。

▽市、市教育委員会、市体育協会、市スポーツ少年団、市スポーツレクリエーション協会、市体育協会支部・専門部、市小学校体育研究会、中学校校体育連盟

詳しくは、**体育課** ④22104へ。

〈該当競技団体など〉

## 優良建設工事等を表彰

平成27年度優良建設工事等表彰式が、11月27日に市役所本庁舎で行われました。

今年度は、44件の工事を対象に厳正な審査が行われ、施工業者14者と主任技術者・監理技術者15人が表彰を受けました(別表参照)。

また、優良建設工事表彰を連続3回受賞した南澤建設(株)に優良施工業者表彰を行いました。

(本契約検査課)

(別表) 優良建設工事等表彰者一覧(敬称略)

工事名	施工業者名	主任技術者・監理技術者
四ツ角周辺土地区画整理第1工区工事	井口建設(株)	井口博之
(仮称)南部学校給食共同調理場新築工事(電気設備工事)	クシダ工業(株) 流川営業所	小山正次
(仮称)南部学校給食共同調理場新築工事(給排水衛生設備工事)	瑞穂建設(株)	小野誠次
(仮称)観山広地整備25-3工区工事	鈴木興業(株)	鈴木代一
公共下水道特環流川汚水管布設工第6工区工事	(株)狩野組	根井孝二
持柏木第1地区汚水管布設工26-3工区工事	(株)雷藤土建	佐々木恒夫
富田地区汚水管布設工26-3工区工事	(株)南雲建設	佐藤栄作
(仮称)南部学校給食共同調理場新築工事(建築主体工事)	(株)津久井工務店	町田寛樹
浜川市立浜川中学校校舎耐震改修工事(2期建築主体工事)	南澤建設(株)	伊藤博之
林道桜木線道路改良工事	(株)兵藤工務店	兵藤善好
北橋公民館空調設備改修工事	須佐電機興業(株)	須佐領
浜川市立浜川北中学校校舎耐震改修工事(1期設備工事)	日本建設(株)	寺島弘樹
市道2-2134号線舗装整備工事	幸野建設(有)	幸野幹夫
林道大場間下田線舗装工事	(有)赤城土建	林英樹
行幸田地区配水管布設工事	井口建設(株)	井口芳紀

## 災害時外国人支援者養成講座の実施について

外国からの観光客の増加に伴い、災害時における外国人観光客の支援が必要となります。そのため、市では、災害が発生した際に外国人を支援することができる人材を養成するため、災害時外国人支援者養成講座を実施します。今回の参加に語学力は関係ありません。興味のある人はぜひ、参加してください。

**とろ** 2月4日(木)～3月3日(木)の毎週木曜日

午後7時～9時(2月11日を除く・全4回)

**場所** 市役所第二庁舎204会議室

**内容** ▷外国人支援の基本的な考え方 ▷避難所運営訓練 ▷避難所(体育館)での実技 ▷外国人支援のあり方と活動について

**講師** 小金澤照昌(市防災専門員)

**申込方法** 電話で本防災安全課(④22130)へ

**申込期間** 1月20日(水)～2月1日(月)



平成  
26年度

# 連結財務書類を公表します

市では、従来公表している予算や決算に加え、資産形成や、資産形成のための借入金や補助金などの財源、行政サービス提供のための経費などの資金運営に関する情報を把握するため、4種類の財務書類(貸借対照表、行政コスト計算書、純資産変動計算書、資金収支計算書)を作成しています。

今回は、普通会計に公営事業会計、一部事務組合、第三セクターなどを加えた連結財務書類の内容をお知らせします。

詳しくは、[財政課財政係\(☎2414\)](mailto:財政課財政係@2414)へ。

## ■連結財務書類の対象となる会計・団体

連結

渋川市全体

普通会計

・一般会計

- ・農産物直売事業特別会計
- ・伊香保温泉観光施設事業特別会計
- ・小野上温泉事業特別会計
- ・交流促進センター事業特別会計

- ・国民健康保険特別会計
- ・後期高齢者医療特別会計
- ・介護保険特別会計
- ・特別養護老人ホーム事業特別会計
- ・下水道事業特別会計
- ・農業集落排水事業特別会計
- ・個別排水処理事業特別会計
- ・簡易水道事業特別会計
- ・水道事業会計
- ・病院事業会計

- ・渋川地区広域市町村圏振興整備組合
- ・烏帽子山植林組合
- ・群馬県市町村総合事務組合
- ・群馬県市町村会館管理組合
- ・群馬県後期高齢者医療広域連合
- ・渋川市土地開発公社
- ・株式会社しぶかわ温泉
- ・一般財団法人渋川市公共施設管理公社
- ・株式会社渋川市民ゴルフ場
- ・子持産業振興株式会社

## 貸借対照表

貸借対照表は、市が行政サービスを提供するために保有している公共資産、基金、出資金などの資産が、どのような財源(負債と純資産)で蓄積されてきたのかを表しています。貸借対照表右上欄の借入金等の「負債」は“将来世代の負担”、右下欄の公共資産形成のための国県補助金、税金などの「純資産」は“過去または現世代の負担”と言い換えることができます。

<b>資産</b>	<b>2,252億8,197万円</b>	<b>負債</b>	<b>761億6,810万円</b>
(内訳)		(内訳)	
・公共資産 2,049億3,708万円 (道路、公園、学校、庁舎など)		・固定負債 699億5,138万円 (公共資産形成のための借入金など)	
・投資等 78億4,140万円 (基金、出資金など)		・流動負債 62億1,672万円 (借入金のうち翌年度の返済予定額など)	
・流動資産 124億4,275万円 (現預金、未収金など)			
(流動資産のうち資金117億9,022万円)			
・繰延勘定 6,074万円 (費用のうち効果が長期にわたるため、資産計上が認められているもの)		<b>純資産</b>	<b>1,491億1,387万円</b> (公共資産形成のための国県補助金、税金など)

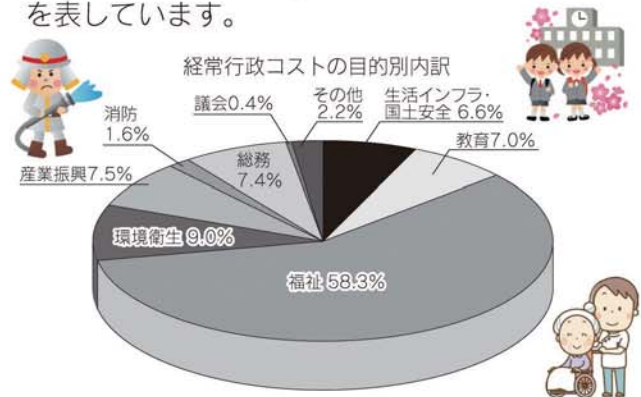
<b>経常行政コスト(A)</b>	<b>637億3,320万円</b>
(内訳)	
・人にかかるコスト (職員給与、退職手当など)	87億2,301万円
・物にかかるコスト (物品購入、光熱水費、修繕料、減価償却費など)	158億289万円
・移転支出的なコスト (社会保障給付、補助金など)	367億422万円
・その他のコスト (地方債の利子など)	25億308万円

<b>経常収益(B)</b>	<b>225億1,373万円</b>
(内訳)	
・使用料 手数料	5億4,719万円
・分担金 負担金 寄附金	118億2,865万円
・保険料	46億9,451万円
・事業収益	48億2,878万円
・その他の収入	6億1,460万円

**純経常行政コスト(A-B)** **412億1,947万円**

## 行政コスト計算書

行政コスト計算書は、資産形成につながらない経常的な行政サービスに係る経費(経常行政コスト)から、受益者負担(使用料、手数料、負担金などの経常収益)を差し引いた計算書です。1年間に、市が負担した行政サービスに係る経費(純経常行政コスト)が、どの程度だったのかを表しています。



## 純資産変動計算書

純資産変動計算書は、貸借対照表右下の公共資産形成のための国県補助金、税金などの「純資産」(資産形成に係る財源のうち、過去または現世代の負担)が、1年間でどのように増減したのかを表しています。

期首純資産残高(平成25年度末) 1,516億9,400万円

当期の変動(4月1日~3月31日) △25億8,013万円

(内訳)	
・純経常行政コスト	△412億1,947万円
・地方税等の財源など	386億3,934万円

期末純資産残高(平成26年度末) **1,491億1,387万円**

期首資金残高(平成25年度末) 114億3,156万円

当期の収支(4月1日~3月31日) 3億2,330万円

(内訳)	
・経常的収支	69億4,702万円
・公共資産整備収支	△23億759万円
・投資財務的収支	△43億1,613万円

経費負担割合変更に伴う差額 3,536万円

期末資金残高(平成26年度末) **117億9,022万円**

## 資金収支計算書

資金収支計算書は、貸借対照表左側に計上された「流動資産のうち資金」が、1年間でどのように増減したのかを日常の行政活動による「経常的収支」、公共事業に伴う「公共資産整備収支」、投資財務活動による「投資財務的収支」に区分して表しています。

《マークの見方》

- 本=本庁舎 二=第二庁舎
- 伊=伊香保行政センター 小=小野上行政センター
- 子=子持行政センター 赤=赤城行政センター
- 北=北橋行政センター 電=電話番号
- フ=ファクス番号 E=Eメールアドレス
- 時=とき・期間 所=ところ 内=内容
- 師=講師・医師 対=対象者 定=定員
- 費=参加料・入場料 持=持参するもの
- 申=申込・参加方法 問=問い合わせ先
- 期=申込期間・開始日・期限 其=その他

- 本庁・各行政センターの電話番号 ※市外局番は0279です。
- 本庁舎・第二庁舎 電22-2111 □子持行政センター 電24-1211
  - 伊香保行政センター 電72-3155 □赤城行政センター 電56-2211
  - 小野上行政センター 電59-2111 □北橋行政センター 電52-2111

## 今月の納期/2月1日(月)まで

- 個定資産税・都市計画税【第4期】
- 国民健康保険税【第7期】
- 介護保険料【第7期】
- 後期高齢者医療保険料【第7期】

## シニア筋力ぐんぐん教室

時 下表のとおり  
 高 高齢者の生活動作に必要な筋力や体の動きを身に付けるトレーニングと次の①～④のミニ講話を会場ごとにテーマを決めて行います。下表の日程と番号を照らし合わせてご覧ください。①理学療法士による「腰痛防いでらくらく生活! しなやかなからだを手に入れよう」②管理栄養士による「発見! 食べて効く! 脳の老化を遅らせるコツ」③歯科衛生士による「目指せ! ステキな笑顔! お顔のエクササイズを伝授」④保健師による「知って得する! あたまいきいき元気アップの秘訣」 おおむね65歳以上の人 動きやすい服装、飲み物、室内用運動靴 当日直接会場へ 本 高齢福祉課(電2116)

### 2月のシニア筋力ぐんぐん教室日程

地区	日	会場	時間	内容
洗 川	1日(月)	中央公民館	午前9時30分~11時 (受付午前9時15分)	③
	4日(木)	豊秋公民館		②
	16日(火)	古善公民館		④
	19日(金)	金島ふれあいセンター		①
伊香保	5日(金)	伊香保公民館		④
子 持	9日(火)	子持公民館		③
北 橋	23日(火)	北橋公民館		②

## お知らせ

### 農業に使用する軽油は課税が免除されます

#### 農林課

農業を営む者が農作業を行うために使用する機械の軽油は、一定の手続きを行った場合に限り軽油引取税が免除されます。

申請場所 前橋行政課税事務所(前橋市上細井町)

※2月8日(月)、9日(火)は、

渋川合同庁舎2階202会議室(金井)に臨時出張窓口(午前9時~午後4時)を開設します。

前橋行政課税事務所軽油引取税係 027-234-1800 または中部農

## 第25回渋川バンドフェスティバル

### 生涯学習課

市内で吹奏楽などの音楽活動に親しんでいる小中学生、高校生、一般の人たちが世代をこえて一堂に会する演奏会を開催します。

2月6日(土) 午前9時~9時30分開場、9時40分開演 午後部 1時



20分開場、1時30分開演

市民会館大ホール

出演団体(順不同) 小学校

校 渋川北小学校・渋川南小学校・金島小学校・古善小学校・豊秋小学校・渋川西小学校・伊香保小学校・中郷小学校・三原田小学校 中学校 渋川中学校・渋川北中学校・金島中学校・古善中学校・伊香保中学校・子持中学校・北橋中学校 高校 渋川青翠高校・渋川女子高校・渋川市民吹

【広告】

【広告】

広告募集中

## 市長室から こんにちは!



### ＜恋活支援＞

独身男女の出会いの場を増やすため、平成26年度から「恋活プロジェクト支援事業」を展開しています。

これは、少子化問題の要因とされる「未婚化・晩婚化」の理由に「適当な人に巡り会う機会がない」との声があることから、市が民間団体と協力し、出会いの場を提供しているものです。

これまでの2カ年で、計22回イベントを開催し、48組のカップルが誕生するなど、非常に喜ばしい結果も出ています。

本市の恋活支援は、民間団体主催の恋活イベントなどに企画・運営面の支援をするほか、「恋活プロジェクト支援事業補助金」も交付しています。また、若手職員による「恋活プロジェクトチーム」がイベントを積極的に手伝えるなど、市をあげて「恋活」を応援しています。

今後も引き続き「恋活支援」が本市の新たな魅力となるよう積極的な事業展開を行うとともに、出会いから結婚、出産、さらには定住化につながっていくことを期待するものです。

**■土木維持課**  
道路や歩道を安全に使用していただくため、市では市道の点検パトロールを実施しています。  
皆さんも車両の走行中や歩行の際、市道に危険な箇所がありましたら、ご連絡

### 道路安全管理に関する お願い

詳しくは、生涯学習課(☎2500)へ。

**■無料**  
当日は駐車場が混雑することが予想されます。市民会館と市役所本庁舎第二庁舎の駐車場をご利用ください

奏楽団

### 福祉

#### 渋川老人福祉センター からのお知らせ

渋川老人福祉センター

いずれも問は渋川老人福祉センター(☎1765)へ。

#### ＜健康相談＞

☎ 2月4日(木)午後1時30分

☎ 渋川老人福祉センター

☎ 塚越秀勇さん(渋川/御陵)

☎ <ふれあい浴場>

☎ 2月28日(日)

ください。

#### ＜危険箇所について＞

①道路や歩道にのりこみしている穴 ②側溝やグレーチングなどの破損 ③倒木  
☎ 土木維持課(☎2500)

☎ 渋川老人福祉センター内

浴場の無料開放(市民のみ)

＜無料巡回バスの運行＞

☎ 毎週日曜日

☎ コース 午前9時10分金島

駅発、9時50分スカイテル

×渋川、10時15分渋川老人

福祉センター着。帰りは午

後2時センター発

＜2月の休館日＞

1日(月)、8日(月)、12日(金)、

15日(月)、22日(月)、29日(月)



### 迫っています！商品券の利用・換金期限

期限が過ぎたプレミアム付き商品券は、利用および換金ができませんので、ご注意ください。(☎商工振興課)

**消費者の皆さん** ～ご利用はお早めに！～

**利用期限** 平成28年1月31日(日)

**利用登録店の皆さん** ～換金を忘れずに！～

**換金期限** 平成28年2月10日(水)

### ともしび出前うたごえコンサート

☎ 3月13日(日)午後2時開演

☎ 1,500円(全席自由・発売中) ※未就学児入場不可。

☎ 市民会館(☎2261)



# 情報ぼっくす

《マークの見方》

- 本=本庁舎 二=第二庁舎
- 伊=伊香保行政センター 小=小野上行政センター
- 子=子持行政センター 赤=赤城行政センター
- 北=北構行政センター 電=電話番号
- ファ=ファクス番号 エ=Eメールアドレス
- 時=とき・期間 所=ところ 内=内容
- 師=講師・医師 対=対象者 定=定員
- 費=参加料・入場料 持=持参するもの
- 申=申込・参加方法 問=問い合わせ先
- 期=申込期間・開始日・期限 他=その他

- 本庁・各行政センターの電話番号 ※市外局番は0279です。
- 本庁舎・第二庁舎 電22-2111
  - 子持行政センター 電24-1211
  - 伊香保行政センター 電72-3155
  - 赤城行政センター 電56-2211
  - 小野上行政センター 電59-2111
  - 北構行政センター 電52-2111

## 図書館

### 萌えの子おはなし会

#### 市立図書館

2月6日(土)午後2時

所 市立図書館

内 幼児、小学校低学年の

子どもとその保護者を対象

とした絵本の読み聞かせや

紙芝居など ▽絵本Ⅱし

ゆくだい▽紙芝居Ⅱお

かあさんのおはなしほか

読み手 渋川読み語りの会

「萌えの子」の皆さん

費 無料

問 市立図書館(電)2064

4)

## スポーツ

### サーキットエアロビクスとストレッチ教室

#### ■体育課

時 2月2日(火)～3月1日

(火)毎週火曜日午前10時30分

～正午(全5回)

所 子持社会体育館

内 エアロビクスと筋力ト

レーニング

師 須田直美さん(石原)

## 自家用農産物などの放射能簡易検査結果

市では、市民が自家消費のために栽培や採取した食材の安全を確認していただくため、放射能簡易検査を行っています。検査を希望する人は、環境課へお問い合わせください。

なお、最近の検査品目は下記のとおりです。

問い合わせ先 環境課(電)2114)

検査期間 平成27年10月1日～11月30日

検査件数 125件(学校給などを含む)

測定方法 食品中の放射性セシウムスクリーニング法による簡易検査

測定機器 RAD TQ FS300

安全(100Bq/kg以下)が確認された食材

採取地	品名
渋川	カボチャ
子持	シイタケ 乾燥シイタケ

## 市民スキー教室

#### ■体育課

市では、市民スキー教室を開催します。レッスンあり、フリータイムありで楽しみましょう。

電話で体育課(電)2104へ

1月20日(水)午前9時から(市役所閉庁日は除く)

市内に在住・在勤の人

25人(先着順)

500円

室内用運動靴、タオル、飲み物、マット、ダンベル

または500円のペットボトル2本

電話で体育課(電)2104へ

1月20日(水)午前9時から(市役所閉庁日は除く)

電話で体育課(電)2104へ

1月20日(水)午前9時から(市役所閉庁日は除く)

2月27日(土)午前7時集合

湯沢中里スキー場

集合場所 市役所本庁舎駐車場

師 渋川市体育協会スキー部

市内に在住・在勤で小学生以上の人

※小学生は保護者同伴。

40人(先着順)

▽大人12500円

▽小・中学生20000円(バス代、保険料を含む。昼食、リフト券、スキーレンタル料は別)

電話で体育課(電)2104へ

1月22日(金)～2月12日(金)の午前9時～午後5時(市役所閉庁日は除く)

## 家族介護教室のお知らせ

市では、在宅介護支援センターの協力により、家庭での介護を支援するための教室を開催します。

介護を行うために必要な介護の方法や介護技術の体験学習と参加者の交流を行います。

2月13日(土)午後1時30分～3時(受付は午後1時から) 在宅介護支援センターしぶかわ会

議室(渋川/坂下町) 体験学習「おむつのあてかたのポイント」 座談会 介護福祉士

介護をしている人、介護に興味がある人

20人程度 無料 渋川市在宅介護支援センターしぶかわ(電)2077

2月12日(金)まで

《マークの見方》 ㉒=とき・期間 ㉑=ところ ㉐=内容 ㉏=定員 ㉍=申込方法 ㉌=申込期限 ㉋=持参するもの

●行政相談(行政の仕事への意見・要望)

／本行政課 ㉒②2112

㉑▷1日(月)=赤城公民館

▷15日(月)=渋川ほっとプラザ

※時間は各会場とも午後1時30分～3時30分。

●法律相談/市社会福祉協議会

本所 ㉒⑤0500 伊香保支所 ㉒⑦5580

㉑▷1日(月)、15日(月)=渋川ほっとプラザ

▷22日(月)=伊香保公民館

※時間は各会場とも午後1時30分～4時30分。

※前日までに電話で予約してください。

●登記・法律相談/市社会福祉協議会 ㉒⑤0500

㉑22日(月)午後1時30分～3時30分

㉑ 渋川ほっとプラザ

※前日までに電話で予約してください。

●心配ごと相談/市社会福祉協議会 ㉒⑤0500

㉑15日(月)午後1時30分～3時30分

㉑ 渋川ほっとプラザ

※前日までに電話で予約してください。

●高齢者・障害者権利擁護相談

／市社会福祉協議会 ㉒⑤0500

㉑4日(木)午後1時30分～3時30分

㉑ 渋川ほっとプラザ

※前日までに電話で予約してください。

●人権相談/社会福祉課 ㉒②2115

㉑18日(木)午後1時～3時

㉑ 渋川ほっとプラザ

●障害福祉なんでも相談

／障害福祉なんでも相談室 ㉒⑩0294

㉑毎日(日曜日、祝日は除く)午前9時～午後5時

㉑ 障害福祉なんでも相談室(渋川ほっとプラザ内)

●農地相談/市農業委員会事務局 ㉒②2920

㉑24日(水)午後1時30分～3時

㉑ 赤城公民館

※電話で予約してください。

●子育て・DV相談

／家庭児童相談室(本こども課内) ㉒③3443

㉑毎日(市役所閉庁日は除く)午前9時～午後5時

㉑ 市役所本庁舎

●就業援助相談/勤労福祉センター ㉒⑩1154

㉑毎週水・金曜日(祝日は除く)午前9時30分～正午、

午後1時～3時 ㉑ 勤労福祉センター

㉑ 内職相談

●労働相談/勤労福祉センター ㉒⑩1154

㉑第1・第3月曜日(祝日は除く)午後1時～4時

㉑ 勤労福祉センター

●消費生活相談/市消費生活センター ㉒②2325

㉑毎日(市役所閉庁日は除く)午前9時～午後4時

㉑ 市消費生活センター

●渋川行政県税事務所の日曜・夜間納税相談

／渋川行政県税事務所 ㉒④4050

〈夜間窓口〉㉑25日(木)、26日(金)、29日(月)午後7時30分まで

※会場は渋川行政県税事務所です。

※開所時間中は、納税することもできます。

●外国人生活相談

／市国際交流協会(企画課内) ㉒②2396

㉑毎週木曜日(祝日は除く)午後1時～3時

㉑ 市役所本庁舎

●教育相談/市教育研究所 ㉒⑤8980

㉑毎日(市役所閉庁日は除く)午前9時～午後5時

㉑ 市教育研究所

●青少年テレホン・電子メール相談/青少年センター

㉒④4152 ㉑ youth-s@city.shibukawa.lg.jp

〈テレホン相談〉㉑毎日(日曜日、祝日は除く)午前8時30分～午後5時、土曜日は午後1時30分～5時

※電話で直接相談してください。

〈電子メール相談〉㉑24時間 ※即日返信できない場合があります。あらかじめご了承ください。

※土曜日は専門相談員が対応します。

●群馬いのちの電話(自殺予防)/いのちの電話事務局

㉒027-221-0783・㉒0120-738-556

㉑毎日午前9時～午後9時30分、第1・第3金曜

日午前9時～午前0時、第2・第4金曜日午前9時

～翌日の午前9時(24時間対応)、毎月10日午前8時

～翌日の午前8時(24時間フリーダイヤル対応)

※市外局番は0279です。

	内科 Internal Medicine	外科 Surgery	耳鼻科 ENT	歯科 Dentistry	夜間急患診療所 内科・外科・小児科	
7日 (日)	塚越クリニック (渋川/御陰) ☎60-7700	竹内小児科 (吉岡町大久保) ☎30-5151	渋川総合病院 (渋川/大崎) ☎22-4111	森医院 (石原) ☎23-8733	宮下歯科医院 (渋川/坂下町) ☎24-1939	<p>所在地 渋川(長塚町) 1760-1 電話 23-8899 診療時間 午後7時～11時 診療体制 内科、外科、小児科 のいずれかの医師 が順番で担当 *病気・ケガによっては対応でき ない場合があります。</p> <p><b>夜間急患診療所</b> (渋川はっとプラザ内)</p> 
11日 (祝)	湯浅内科クリニック (渋川/辰巳町) ☎20-1311	伊香保クリニック (伊香保町伊香保) ☎72-4114	高野外科胃腸科医院 (渋川/新町) ☎24-2454		福田歯科医院 (渋川/元町) ☎23-6677	
14日 (日)	井口医院 (金井) ☎25-1100	佐藤医院 (北橋町真壁) ☎52-3003	加藤整形外科医院 (行幸田) ☎20-1007	いのうえ耳鼻咽喉科医院 (有馬) ☎30-1133	関歯科医院 (吹屋) ☎25-0530	
21日 (日)	石北医院 (渋川/大崎) ☎22-1378	厚成医院 (石原) ☎22-1060	とまるクリニック (金井) ☎26-7711	川島医院 (渋川/長塚町) ☎22-2421	石田歯科医院 (渋川/大崎) ☎25-0411	
28日 (日)	中野医院 (渋川/坂下町) ☎22-1219	入内島内科医院 (半田) ☎60-7322	西群馬病院 (金井) ☎23-3030		北橋歯科診療所 (北橋町真壁) ☎52-3762	

\*変更になる場合がありますので、確認のうえ受診してください。  
\*耳鼻科・歯科の診療時間は正午までです。 Please take note that the doctors for ENT and Dentistry sections will be available only until noon.

健康相談	とき	ところ	備考
心の健康相談	16日(火):午後1時30分～3時30分	市保健センター	※市保健センター (☎21321)へ 要電話予約。
離乳食教室	2日(火):午前9時30分～午前9時45分受付		

\*乳幼児健診などの日程については、保健カレンダーをご確認ください。

## ～Artの風 美術館だより～

渋川市美術館・桑原巨守彫刻美術館 ☎23215  
開館時間 午前10時～午後6時(入館は午後5時30分まで)

### 「市民ギャラリー利用者募集開始」

毎年、芸術活動の成果を発表する場として、市民をはじめ多くの人たちに利用していただいている市美術館の市民ギャラリー。引き続き、今年の4月からの利用者を募集します。1月22日(金)の午前10

時から募集を開始しますが、初日の受付は来館者のみとし、電話での受付は23日以降になります。詳しくは、広報しぶかわ平成27年12月1日号の13ページをご覧ください。



イベントカレンダー 1月～2月			
会場	展示内容	期間	観覧料
常設展示室	常設展 後期(桑原巨守彫刻作品)	5月15日(日)まで	200円
企画展示室	The rising generation 13 永井里枝 柳澤裕貴	1月17日(日)まで	無料
市民ギャラリー	第40回渋川・北群馬国工美術作品展	1月22日(金) ～2月14日(日)	
<b>2月の休館日</b> 2日(火)、9日(火)、16日(火)、23日(火)			

※観覧料は、65歳以上・中学生以下は無料。

### 編集者のひとこと

年末年始の休暇を利用して、山形県にスキーボードをしに行ってきました！何度も転び、立ち上がる動作を繰り返していたため、全身筋肉痛に…。年越しを迎える時は、筋肉痛で動けず、こたつでミカンを食べて過ごしました。今年はスポーツをして身体を鍛えます！(荻)

防災無線の  
自動音声電話番号  
☎21122



広報しぶかわ 発行/渋川市  
平成28年1月15日発行 通巻298号

〒377-8501 群馬県渋川市石原50  
TEL 0279-21111 FAX 0279-206541

市ホームページアドレス <http://www.city.shikokawa.lg.jp/>  
印刷/シャープ印刷株式会社