



寒さを吹き飛ばす熱戦がスタート

11月23日に渋川青年会議所主催の「第62回日本のまんなか渋川駅伝大会」が開催されました。渋川市役所を発着点とする5区間26.4kmのコースを舞台に、寒さを吹き飛ばすかのような白熱したタスキリレーを繰り広げた49チーム。結果は、WARNINGが1時間28分30秒の記録で見事5連覇を達成しました。

主な内容

市長・市議会議長年頭あいさつ……………	2	各種計画(案)への意見募集……………	4
市の臨時職員登録者を募集します……………	7	平成25年度の各種健康診査・各種検診……	16

謹賀新年



明けましておめでとうございます。市民の皆様におかれましては、健やかに平成25年の清々しい初春をお迎えのこととお慶び申し上げます。

また、日ごろより市政にお寄せいただいておりますご支援とご協力に対し、深甚なる感謝とお礼を申し上げます。

昨年を顧みますと、世界的に吹き荒れている経済不況の風がなかなか穏やかにならない一年でした。また、一昨年発生した東日本大震災被災地の復興も、先の見えない状況が続いています。

本市におきましては、地域医療の充実やスポーツを通じた交流人口の拡大と地域活性化、市民の健康づくり、地域の特性を生かした産業の振興など、元気なまちづくりを目指し、全力で取り組んでまいりました。選別農薬農法では、ニンジン・ネギなどの秋冬野菜が

元気なまちづくりを目指し全力投球！

渋川市長
阿久津 貞司

試験圃場で収穫され、病院再編も計画どおり進んでおります。引き続き元気なまちづくりに邁進していく決意です。

さて、本年から総合計画後期基本計画(平成25年～29年)がスタートします。総合計画の基本構想を実現させるために、人口減少対策の推進、地域医療の充実、スポーツの振興による地域活性化の3つを重点基本施策として推進します。

依然として国の経済は、厳しい状況が続く事が推察されます。厳しい状況下ではありますが、英知を結集して、市民の皆様と共に元気なまちづくりに取り組みます。

新年が、活力にあふれ、市民の皆様が笑顔が輝く、希望に満ちた一年になりますよう、心からお祈り申し上げます。新年のごあいさつとさせていただきます。



6年生のスローガンは「われら17人、刃川小を動かす原動力になるう!!」です。



今年の干支は「巳(へび)」。

新年明けましておめでとうございます。年頭に当たり、市議会を代表いたしました市民の皆様にご挨拶申し上げます。皆様におかれましては、希望にあふれた新春を健やかに迎えのことと心からお慶び申し上げます。

また、日ごろから市政はもとより議会に対しまして温かいご理解とご協力を賜り、厚くお礼申し上げます。さて、本市は合併後7年目を迎え、新市一体感の醸成へ向けてさまざまな諸施策や事業を推進しております。しかしながら、長引く景気の低迷による地域産業への影響を始め、住環境の整備、一層深刻化する高齢化社会への対応、少子化等による小中学校の統廃合など、多くの課題に直面しております。



さらなる議会改革を目指し議員定数を削減！

さらに国においては、一昨年発生した東日本大震災による被災地への復興は未だ先が見えず、原発事故の処理など大きな問題が残されているのも事実であります。

市議会は、任期半ばを迎えたところでありますが、次期改選からは議員定数を4人減員するなど、さらなる議会改革を目指すとともに、議員としての重責を再認識し、安心安全で活力のある渋川市の実現に向け活動してまいります。

どうか本年も市議会に対しまして、より一層のご理解ご協力を賜りますようお願い申し上げますとともに、市民の皆様にとりまして、この一年が輝かしい年となりますよう祈念申し上げます。

渋川市議会議長
望月 昭治



元気いっぱいの笑顔! ガッツポーズで登場してくれたのは刀川小学校(赤城地区)の6年生17人。

／ よりよい計画作りのために皆さんのご意見を！！

人権教育・啓発に関する基本計画案(案)

この計画は、本市における人権教育・啓発の推進および市行政全般における人権尊重の基本方針を明らかにし、今後の施策の方向性を示すために策定するものです。

今回、この計画を、より実効



人権尊重ポスター高等学校の部
最優秀賞作品／山岸安奈さん

第2期健康増進計画案(案)

この計画は、平成25年度から29年度までを計画期間とし、健康上の問題で日常生活が制限されることなく生活できる期間の延長を基本目標としています。

そのために、乳幼児期からの心身の健やかな発達と正しい生活習慣の基礎の確立や、自らの

性のあるものにするため、皆さんから計画案に対する意見を募集します。今後は、いただいた意見を踏まえて、計画の見直しを進めていきます。

計画案の閲覧場所 市役所本庁舎市民ロビー、**☒**社会福祉課、各総合支所市民福祉課

※市ホームページ(<http://www.city.shibukawa.lg.jp/>)でも閲覧できます。

応募・閲覧期間 1月1日(祝)～31日(木)午前8時30分～午後5時15分(閉庁日を除く・31日必着)

応募方法 意見を記入した用紙に、氏名(団体名)、住所、電話番号を明記し、郵送、ファクス、

健康は自らつくるという考えの下、生活習慣の改善、生活習慣病の発症予防・重症化予防の推進、次代を担う世代の健康・高齢者の生活機能の向上、健康を支えるための社会環境の整備などの施策を示します。

今回、この計画を、より実効

Eメールまたは直接持参で社会福祉課〒377-8501 石原

80-**FAX** 22327・**☎** syougai-1@city.shibukawa.lg.jp)へ

※用紙の様式は問いませんが、閲覧場所に参考様式を用意しています。また、参考様式は、市ホームページから印刷できます。

結果報告 応募された意見の概要とそれに対する市の考え方を集約して「広報しぶかわ」と市ホームページに掲載します

※意見以外の個人情報などは公表しません。また、意見に対する個別の回答はしません。

詳しくは、社会福祉課**☎**2359へ。

性のあるものにするため、皆さんから計画案に対する意見を募集します。

計画案の閲覧場所 市役所本庁舎市民ロビー、**☒**健康管理課(渋川保健センター)、各総合支所市民福祉課

※市ホームページでも閲覧できます。

応募・閲覧期間 1月1日(祝)～

入学指定通知書を配布します／配布時期は1月上旬

平成25年度の小学校新入学該当者に入学指定通知書を配布します。

入学該当者 平成18年4月2日～19年4月1日生まれの子ども

配布方法 ▷渋川地区＝郵送(一部で自治会配布) ▷伊香保・小野上・子持・赤城・北橘地区＝

在籍する幼稚園・保育所(園)を通じて配布(在園児以外と一部私立の在園児は郵送)

配布時期 1月上旬

その他 通知書が届かないときや氏名・住所などに誤りや変更があった場合は、**☒**学校教育課**☎**22121)に連絡してください



各種計画(案)への意見を募集します



観光基本計画後期計画(案)



この計画は、平成25年度から29年度までの5年間を見据えた観光振興の指針となるものです。今回、よりよい計画づくりのために、この計画案に対する意見を募集します。

計画案の閲覧場所 ■観光課、各総合支所経済建設課
 ※市ホームページでも閲覧できます。

応募・閲覧期間 1月1日(祝)～31日(木)午前8時30分～午後5時15分(閉庁日を除く・31日必着)

応募方法 意見を記入した用紙に氏名(団体名)、住所、電話番号を明記し、郵送、ファクス、

31日(木)午前8時30分～午後5時15分(閉庁日を除く・31日必着)

応募方法 意見を記入した用紙に氏名(団体名)、住所、電話番号を明記し、郵送、ファクス、Eメールまたは直接持参で健康管理課(〒377-0007・石原6-1-1 ☎01037-kenkon1@city.shibukawa.lg.jp)へ

※用紙の様式は問いませんが、閲覧場所に参加様式を用意しています。また、参考様式は、市

ホームページから印刷できます。 ※そのほかの閲覧場所でも直接持参で応募できます。

結果報告 応募された意見の概要とそれに対する市の考え方を集約して「広報しぶかわ」と市ホームページに掲載します

※意見以外の個人情報などは公表しません。また、意見に対する個別の回答はしません。

詳しくは、観光課 ☎022873)へ。

Eメールまたは直接持参で観光課(〒377-8501・石原80 ☎021037-kan kou@city.shibukawa.lg.jp)または各総合支所経済建設課へ

※用紙の様式は問いませんが、閲覧場所に参加様式を用意しています。また、参考様式は、市ホームページから印刷できます。

ホームページから印刷できます。 ※そのほかの閲覧場所でも直接持参で応募できます。

結果報告 応募された意見の概要とそれに対する市の考え方を集約して「広報しぶかわ」と市ホームページに掲載します

※意見以外の個人情報などは公表しません。また、意見に対する個別の回答はしません。

詳しくは、健康管理課 ☎0251321)へ。

経済的理由で就学が困難な児童・生徒の保護者を支援します

対象者 市内の小・中学校に就学中または就学予定で、経済的な理由により就学困難と認められる児童・生徒の保護者

※生活保護法に基づく教育扶助の受給者は除きます。

援助内容 学用品費、学校給食費、修学旅行費、校外活動費など

申込方法 就学援助費交付申請書(各小・中学校

にあります)に記入し、お子さんが就学している学校または就学予定の学校へ提出

その他 申請の際は、各小・中学校やお住まいの地区の民生児童委員に相談してください

※家庭の経済状況や生活状況によっては、援助が受けられない場合があります。

問い合わせ先 市内の各小・中学校または■学校教育課 ☎02121)

住宅・土地統計調査



平成25年10月に総務省統計局で実施する「住宅土地統計調査」に先立ち、調査区域を決定するための現地確認を行います。これは、調査員が担当する調

調査に伴う現地確認にご協力ください

査区域を明確にし、調査の円滑な実施と結果精度の向上を図るために実施するものです。2月中旬ごろまで、知事が任命した指導員が住宅などの建物の位置や戸数、道路などの調査区境界となる目標物の状況を実地確認のために巡回しますので、ご協力をお願いします。また、調査結果は、住生活関連施策の立案に活用されます。詳しくは、**本情報統計課** (☎2320)へ。

■**標語(キャッチコピー)募集**
調査の実施に当たり、調査の意義や重要性への理解を深めていただき、全ての人の理解と協力の下に、調査が正確かつ円滑に行われるよう、標語(キャッチコピー)を募集します。入選作品はテレビ、新聞などさまざまな媒体を通じて、広く活用する予定です。詳しくは、統計局ホームページ (<http://www.stat.go.jp/>) または**情報統計課**へ。

年金受給者へのお知らせ

1月中旬から源泉徴収票が送られます

老齢、退職を支給事由とする年金を受けている人には、1月中旬から下旬にかけて日本年金機構から「公的年金等の源泉徴収票」が送付されます。

この源泉徴収票には、昨年1月から12月までの1年間に支払われた年金額、源泉徴収された税額、控除の内容が記載されています。確定申告をする人は、申告手続きをする際にこの源泉徴収票

が必要になりますので、大切に保管してください。

1月末日までに源泉徴収票が届かない場合や紛失してしまった場合には、基礎年金番号の分かるものを持参して、渋川年金事務所(旧社会保険事務所)で再発行の手続きをしてください。

なお、遺族年金、障害年金には税金が掛かりませんので、これらを受給している人には源泉徴収票は送付されません。

※介護保険料などが年金から特別徴収されている場合の源泉徴収税額は、支払われた年金額から介護保険料額などを控除した後の金額で計算されています。

■問い合わせ先

▽ねんきんダイヤル (☎05701051165)
※IP電話・PHSからは☎03167001165へ。
▽渋川年金事務所 (☎21613) (本保険年金課)

農業委員会委員選挙を2月17日に執行 / 事務説明会を開催します

市選挙管理委員会では、市農業委員会委員選挙の執行日を2月17日(日)に決定しました。この選挙に当たり、立候補予定者などの事務説明会を次のとおり開催します。立候補届出の手続きなどの説明をしますので、立候補予定者などは、必ず出席してください。

とき 1月15日(火)午後1時30分
ところ 市役所本庁舎大会議室
持参するもの 筆記用具など
その他 来場者は、1候補者につき2人以内としてください
詳しくは、市選挙管理委員会(本行政課内・☎2111)へ。

市の臨時職員登録者を募集



臨時職員として勤務を

希望する人は登録が必要です

平成25年度に、市の臨時職員として勤務を希望する人の登録を受け付けます。

職種 ▽資格が不要な職種Ⅱ一般事務補助、調理(給食等)、各種施設職員、作業員など
▽資格が必要な職種Ⅱ保育士、看護師、保健師、助産師、栄養士、運転手、教諭など
勤務地 市役所本庁または各総合支所、市有施設など

賃金 職種ごとの賃金による
(毎月末締め、翌月20日払い)

勤務時間 原則1日7時間45分以内(職種により土・日曜日、祝日の勤務あり)

加入保険 勤務形態により社会保険(健康保険・厚生年金)、労働保険(労災・雇用)に加入

任用期間 6カ月以内(最長1年以内を原則)

登録方法 履歴書(市販のもの)に写真を貼付し、希望の職種がある場合は明記を**本職員課**または各総合支所総務課へ提出してください

※履歴書を提出した時点で登録されます。

※平成24年度の募集で登録した人も改めて登録が必要です(自動更新はしません)。

※市ホームページ(<http://www.city.shibukawa.lg.jp>)にも登録方法を確認することができます。

登録の有効期限 平成26年3月31日(月)

採用方法 臨時職員を必要とする職場から登録者に連絡した後で、選考(面接など)を行い、採

否を決定します

その他 登録しても必ず採用されるとは限りません

※本市の臨時職員として通算雇用期間5年を経過し、雇用を終了した人も登録できます。

※臨時職員に採用されると、地方公務員法の適用を受け、業務上知り得たことについての守秘義務が生じます。


問い合わせ先 職員課(☎2362)



都市計画案の縦覧／意見書の提出は1月22日までに

県では、都市計画道路渋川高崎幹線ほか1路線の変更案をまとめたので、縦覧を実施し、知事への意見書の提出を受け付けます。

縦覧期間 1月8日(火)～22日(火) 午前8時30分～午後5時15分(土・日曜日、祝日を除く)

縦覧場所 県庁22階都市計画課、県渋川土木事務所、都市計画課

意見書の提出方法 住所・氏名・都市計画案についての利害関係・意見を記載して、1月22日(火)までに、県都市計画課(〒371-8570・前橋市大手町1-1-1)へ提出してください。※各縦覧場所でも提出できます。

詳しくは、県渋川土木事務所(☎24055)または県都市計画課(☎027-226-3656)へ。

渋川ほっと人

大空へのあこがれを実現

パラモーターで空中散歩

「地上から足が浮いた瞬間に何だかワクワクしてしまふ」と話す狩野周吾さん。パラグライダーにエンジンを付けて飛行を楽しむスカイスポーツ「パラモーター」に熱中しています。

狩野さんは、幼少期から飛行機の模型を作ったり、凧上げをしたりと、大空へのあこがれを抱いて育ちました。パラモーターを始めたきっかけは、約15年前。ある日、自宅近くをドライブしているとき、人が空を飛んでいる光景を目の当たりにし、その人が着地するまで夢中で追いかけたそうです。そこで、パラモーターというスカイスポーツの存在を知り、やってみようという決意。教室に通い始めると、すぐにパラモーターの魅力に取り



狩野 周吾さん
(北橋町上南室・69歳)



◀ パラモーター

つかれていきました。「飛行後は少し疲れが残るけれど、大空からの眺めは気分爽快」と話す狩野さん。3年前には、サークル「SKY WIND」を立ち上げ、現在でも代表を務めています。赤城や榛名方面など、仲間と一緒に年間約100回の空中散歩を満喫。時には、機材を車につめ込み県外へ遠征することもあるそうです。また、活動の様子は、自らが運営するホームページサイト「おじさんの空」に掲載し、パラモーターの魅力の発信に励んでいます。

今後の目標を伺うと、「今度は北海道各地を10日間ぐらいかけて飛んでみたい。体が丈夫で80歳まで飛べたら最高だね!」とこやかに話してくれました。

きらり サークル仲間

パドル渋川

笑い声の絶えない明るく楽しい運動サークル



代表 関ミツ子さん
☎ 6497

内容 ストレッチ体操
日程 毎週木曜日
午前10時～11時30分
場所 中央公民館
会員数 20人

☆一言アピール☆
長さ64cm、重さ約200gのパドルを使い、音楽に合わせて楽しく運動。手足を動かすことで頭の体操、脳を活性化。何か軽い運動をしたい人にピッタリ。笑顔いっぱいサークルです。一緒にやりませんか。



お 古巻小学校で収穫祭
世話になった皆さんへの感謝を込めて

11月22日に古巻小学校で、5年生の授業として収穫祭が開催されました。体育館では、5月の「種まき」から10月の「稲刈り」までの様子や、「お米に関して調べたこと」を映像や資料を使って発表し、お世話になった皆さんにお礼のことばを述べました。その後、校庭に移動して、学習田で収穫した餅米を赤飯にして、全校児童や先生、お世話になった皆さんに振る舞ったり、つきたての餅を食べたりして収穫の喜びを味わいました。

- 先生も一緒にもちつき
- (左) お米に関する学
- 習成果を発表(右上)
- 重要な火おこしは僕ら
- の担当(右下)



ゴ 「イルミネーション点灯式」
「ゴスペルとイルミネーション
が観客を“ほっと”に包み込む

12月3日に渋川ネイブルスクエアで開催された、まちづくり市民サポーターによる「まちなかイルミネーション点灯式」。特設ステージでは、ゴスペルコンサートが行われ、会場はクリスマスモードに包まれました。

ネイブルスクエアから渋川駅前までの1.2kmは、1月31日までの夜間、毎日午後10時まで、地元商店街などが実施するイルミネーションともつながって、冬の市街地を温かく彩ります。

- 観客を魅了したゴスペル(上)
- 光り輝くトナカイと雪だるま(右下)
- そっと、火をつけてね!(左下)

さむいけど外に行ってみよう!!



冬の三二 おでかけ情報

「伊香保リンク」でスケートを楽しんでみませんか

県総合スポーツセンター伊香保リンク(スケート場)を一般開放しています(開放しているのは、屋内第一リンクと400m屋外スピードリンク)。今冬は、ご家族や友人とスケートを楽しんでみてはいかがでしょうか。

※屋外リンクは、天候などにより開放できない場合があります。



い場合があります。

期日 1月8日(火)、16日(水)、17日(木)、18日(金)、20日(日)、26日(土)、27日(日)

時間 各日とも午前11時～午後3時

費 ▷大人=1,100円 ▷高校生以下=600円

※スケート靴は、300円で貸し出します。

詳しくは、県総合スポーツセンター伊香保リンク(TEL②3144)へ。

〈スケートの滑り方などを指導します〉

伊香保リンクでは、県スケート連盟の皆さんによるスケートの指導を行っています。

「スケートをしてみたい」「スケートがうまくなりたい」と思っている人は、ぜひ、参加してください。

実施日 1月20日(日)、26日(土)、27日(日)

時間 午前11時30分～午後1時(集合は午前11時)

参加料 無料 **参加方法** 当日直接会場へ

一足早い春の訪れを告げる「ロウバイの郷こもち」



「ロウバイの郷こもち」(中郷地内・雙林寺北700m)では、毎年1月～2月上旬にかけて上品な香りを放つロウバイの花を楽しむことができます。

園内のロウバイは、地元の「花のボランティア」の皆さんの地道な取り組みによって整備されたものです。全長約400mの遊歩道を歩きながらロウバイを鑑賞し、一足早く春の訪れを感じてみてはいかがでしょうか。

詳しくは、**経済建設課**(TEL④1211)へ。



情報ぼっくす

《マークの見方》

本 = 本庁舎 **二** = 第二庁舎
伊 = 伊香保総合支所 **小** = 小野上総合支所
子 = 子持総合支所 **赤** = 赤城総合支所
北 = 北橋総合支所 **電** = 電話番号
ファ = ファクス番号 **E** = Eメールアドレス
時 = としき・期間 **所** = ところ **内** = 内容
師 = 講師・医師 **対** = 対象者 **定** = 定員
費 = 参加料・入場料 **持** = 持参するもの
申 = 申込・参加方法 **問** = 問い合わせ先
期 = 申込期間・開始日・期限 **他** = その他

渋川市公式ツイッター

秘書広報課(電)2182)

フォローをお願いします!

URL

https://twitter.com/

shibukawashi_jp

アカウント

@shibukawashi_jp



催し物

市国際交流協会 新年パーティー

市国際交流協会事務局(本企
画課内) 電2396



みんなでもちつき!!

時 1月26日(土)午前10時30分～午後2時終了予定(午前10時受付開始)
所 渋川公民館ほか
内 立食ランチ、もちつき体験、日本の遊びほか
定 100人程度
費 ▽一般(高校生以上) 800円(協会員は500円) ▽外国人 500円 ▽小学生 300円 ▽未就学児 無料
 ※参加料は、食材費の一部として徴収します。また、今年度からは、手作り家庭

料理の持参の有無に関わらず、皆さんから参加費を徴収します。
申 電話で市国際交流協会事務局へ
期 1月17日(木)まで
他 当日、運営のお手伝いをしてくれるボランティアも募集します

徳富蘆花追悼茶会

徳富蘆花記念文学館

電2237

時 1月18日(金)午前10時～午後3時
所 徳富蘆花記念文学館
内 静翠会の皆さんによるお茶会
費 500円(和菓子付)
申 当日会場へ

福祉

渋川老人福祉センター からのお知らせ

渋川老人福祉センター

電1765

〈ふれあい浴場〉

1月27日(日)

渋川老人福祉センター

内浴場の無料開放(市民のみ)
 〈無料巡回バスの運行〉

時 毎週日曜日

コース 午前9時15分金島駅発、9時50分スカイテルメ渋川、10時15分渋川老人福祉センター着。帰りは午後2時センター発
健康相談

〈2月の休館日〉

時 1月10日(木)午後1時30分
所 渋川老人福祉センター
師 塚越秀男さん(渋川/御蔭)
 4日(月)、12日(火)、13日(水)、18日(月)、25日(月)

スポーツ

市民家庭スポーツの日

■体育課 電2104

1月の市民家庭スポーツの日(毎月第2日曜日)は、子持社会体育館(アリーナ、ランニングコース)を無料開放します。

時 1月13日(日)午前10時～午後3時まで
 ※当日は、スポーツ推進委員2人が、利用者の要望により、指導や助言を行います。

「しぶかわデータバンク」に登録しませんか？

「しぶかわデータバンク」とは、皆さんが持っている特技を登録し、学びたいという市内の個人や団体から依頼があった場合に講師をしてもらうものです。

登録分野 スポーツ、芸能、趣味、一般教養など生涯学習に関するもの

登録方法 登録用紙(生涯学習課、各公民館、市立図書館、美術館、徳富蘆花記念文学館にあります)

に必要事項を記入し、登録用紙が配置されている施設へ提出

※登録用紙は市ホームページからも印刷できます。

期 1月25日(金)まで

他 講師などの依頼時は、依頼をする個人や団体が、直接登録者に連絡するため、登録情報は公開します

問 ■生涯学習課(電)2500)

情報ぼっくす

《マークの見方》

本 = 本庁舎 **二** = 第二庁舎
伊 = 伊香保総合支所 **小** = 小野上総合支所
子 = 子持総合支所 **赤** = 赤城総合支所
北 = 北橘総合支所 **電** = 電話番号
ファ = ファクス番号 **E** = Eメールアドレス
時 = としき・期間 **所** = ところ **内** = 内容
師 = 講師・医師 **対** = 対象者 **定** = 定員
費 = 参加料・入場料 **持** = 持参するもの
申 = 申込・参加方法 **問** = 問い合わせ先
期 = 申込期間・開始日・期限 **他** = その他

人口と世帯 / 平成24年11月末現在

- 人口 83,728人(男40,942人、女42,786人)
- 世帯 31,647世帯
- 11月のうぶごえ 男の子22人、女の子18人

市民スポーツ祭冬季大会 スキー競技会参加者募集

■ 体育課 ②2104



時 1月27日(日)午前10時30分
所 かたしな高原スキー場(片品村)

競技種別 下表のとおり
対 市内在住・在勤・在学の人または市内のスポーツ団体加入者
費 ▼小・中学生 11,000円
 ▼高校生・一般 11,500円
 ※リフト券購入代金は個人負担となります。
申 はがきに住所、氏名、年齢、性別、電話番号、学校名または勤務先、出場種目を明記し、直接または郵送で市体育協会スキー部飯塚弘孝さん宅(〒377-0

008・渋川1812・②3731へ
期 1月17日(休)(必着・当日の申込不可)

他 開催当日午前8時30分からレストラン「カントリーチャイルド」内で、参加料と引き替えにゼッケンを渡します

対象	種別
小学生	低・高学年 男女の部
中学生	男女の部
一般	男子 10・20・30・40・50 歳代・60歳以上の各部
	女子

「渋川いきいき健康スポーツクラブ」教室紹介

■ 体育課 ②2104

いずれも、**申・問**は、渋川いきいき健康スポーツクラブ小松真弓さん(②240120)へ。

へなわとび教室

時 1月11日(金)～25日(金)の毎週金曜日午後7時～8時45分(計3回)

所 渋川中学校体育館
内 短なわ、長なわを使う

た運動短なわは、いろいろな技に挑戦し、長なわは、連続とびを行います



費 1,000円(保険料など)

対 市内の幼児・小学生10人(先着順)
持 室内用運動靴
所 へなわとびトレーニング教室

期日 ▼1月教室 11日(金)18日(金) ▼2月教室 11日(金)15日(金) ▼3月教室 11日(金)15日(金)

時間 各教室とも午前10時～11時30分

所 渋川いきいき健康スポーツクラブハウス(渋川/辰巳町)

内 体幹(腹筋・背筋)トレーニングを中心にお腹周りを引き締め、太りにくい体づくりをします

費 各教室500円(保険料など)

対 市内の成人
定 各月8人(先着順)
持 室内用運動靴

本紙の有料広告募集中

市内約3万1,000世帯に配布されます

規格・掲載料(1回) ▷ A区画(縦4.9cm×横8.7cm) = 1万5,000円
 ▷ B区画(縦4.9cm×横17.7cm) = 3万円

問い合わせ先 **本**秘書広報課(②2182)

広告募集中

■本庁・各総合支所の電話番号

- 本庁舎・第二庁舎 ☎22-2111 □子持総合支所 ☎24-1211
 □伊香保総合支所 ☎72-3155 □赤城総合支所 ☎56-2211
 □小野上総合支所 ☎59-2111 □北橘総合支所 ☎52-2111

平成25年度わくわく学び塾の
講師を募集します

この講座は、現在、子持公民館で実施している「わくわく子持塾」を市内全公民館に拡大するとともに、講師と受講生が協力し、自主的な講座運営をしていくものです。資格は問いませんので、各種講座の企画をお待ちしています。

指導内容 生涯学習全般(競技スポーツは除く) ※営業による塾・教室などへの生徒勧誘や用具および材料の販売を目的とした講座はできません。 **指導時間** 1回2時間程度(2回以上10回まで) **指導料** 受講生1人(組)1000円 **申** 所定の申込書(各公民館にあります)に必要事項を記入し、郵送、ファクスまたは持参で受付窓口へ

受付窓口 ①中央公民館=(〒377-0008・渋川(坂下町)908-21・☎②4321・FAX②1202) ②子持公民館(子持公民館を会場とする場合)=(〒377-0203・吹屋380-1・☎②7780・FAX②8204) **期** 1月23日(水)必着 **他** 受講生の募集と会場予約は公民館が行います。受講生が5人未満の場合は、中止になります。各公民館により募集要件が異なりますので、詳しくは、講師募集案内(各公民館にあります)をご覧ください。 ※受講生の募集は、「広報しぶかわ」4月1日号でお知らせする予定です。

詳しくは、中央公民館(☎②4321)へ。

楽しい健康体操

■体育課 ☎②2104

期 1月9日(水)、16日(水)、23日(水)、30日(水)、2月8日(金)、13日(水)、20日(水)、3月1日(金)、6日(水)、13日(水)
時間 午後2時～4時
場所 武道館とその周辺戸外ウォーキングや筋力トレーニングを取り入れた体操
師 見供洋子さん(桐生市)市内に在住・在勤の人
対 30人(先着順)
定 敷物(バスタオルまたはバスマット)、運動靴(室内)

図書館

市立図書館の
催し物案内

費用 1000円(外用)
期 1月4日(金)午前9時から(市役所開庁日を除く)
申 電話で体育課へ

時 1月12日(土)午後2時
子 子ども映画会
時 1月20日(日)午後2時
内 「セラフイーヌの庭」(監督:マルタン・ブロウオス)ト<主演>ヨランダ・モロイ・2009年・フランス・ドイツ映画)
時 1月20日(日)午後2時
内 「映画鑑賞会」

農業に使用する免税軽油の申請を受け付けます

農業を営む人が農作業を行うために使用する機械の軽油は、一定の手続きを行った場合に限り軽油引取税が免除されます。

申請期間 2月1日(金)～20日(水)

申請場所 中部県税事務所(前橋市上細井町2142-1)

※2月12日(火)、13日(水)は、渋川合同庁舎に臨時出張窓口を開設(午前9時～午後4時)します。

申・問 中部県税事務所軽油引取税係(☎027-234-1800)または中部農業事務所農業振興課(☎027-233-2011)

《マークの見方》

時=とき・期間 **所**=ところ **内**=内容 **師**=講師・医師 **対**=対象者
定=定員 **費**=参加料・入場料 **持**=持参するもの **申**=申込・参加方法
問=問い合わせ先 **期**=申込期間・開始日・期限 **他**=その他

ぐんま男女共同参画センター 「神津はづき講演会」

時 2月5日(火)午後2時～3時45分(受付は午後1時30分～)
所 県生涯学習センター(前橋市文京町) **演題** 「家庭のなかでの男女共同参画～これからの自分探し」 **師** 神津はづきさん(女優)
対 県民一般 **費** 無料 **定** 300人(先着順) **申・問** 参加者の郵便番号、住所、氏名、電話番号を電話(月曜日休館)、ファクスまたはEメールでぐんま男女共同参画センター(TEL027-224-2211・FAX027-224-2214・MAILsankakuse@pref.gunma.lg.jp)へ

県営住宅入居者募集

入居資格 住宅に困っている人(収入制限や単身入居資格などの条件あり) **募集案内配布場所** 県住宅供給公社、市建築住宅課など
期 1月4日(金)～18日(金) **問** 県住宅供給公社(TEL027-223-5811)

市民探鳥会

時 1月20日(日)午前9時～正午
集合場所 愛宕山ふるさと公園駐車場 **所** 佐久発電所真壁調整池(北橋町小室) **費** 100円(保険料など) **持** 双眼鏡(貸し出し用あり)、筆記用具、防寒具 **申** 当日直接集合場所へ **問** 日本野鳥の会渋川分会飯塚博文さん宅(TEL027-8612)

パワーハラスメント対策 ポータルサイトをご覧ください

「あかるい職場応援団」(<http://www.no-pawahara.mhlw.go.jp/>) **問** 群馬労働局監督課(TEL027-210-5003)

渋川地区高等職業訓練校 訓練生募集

対 次の訓練科のいずれかに該当する職業に従事している人
訓練科・訓練期間 ▷木造建築科、左官タイル施工科、建築板金科=3年間 ▷配管科、とび科、鉄筋コンクリート施工科、型枠コース=2年間 **訓練日数** 週1～2日 **授業料(月額)** ▷3年間コース=7,200円 ▷2年間コース=8,800円 **申・問** 渋川地区高等職業訓練校(TEL027-5177) **期** 3月5日(火)まで

放送大学 4月生募集

放送大学では、平成25年度第1学期(4月入学)の学生を募集しています。放送大学は、テレビなどの放送やインターネットを利用して授業を行う通信制の大学です。

働きながら学んで大学を卒業したい、学びを楽しみたいなど、さまざまな目的で幅広い世代、職業の人が学んでいます。心理学・福祉・経済・歴史・文学・自然科学など、幅広い分野を学べます。

15歳以上の人なら、1科目から学習する選科履修生・科目履修生として入学できます。

18歳以上の大学入学資格を持っている人なら、学力試験はなく、全科履修生として入学でき、4年以上在学して124単位以上を修得して卒業すると、学士(教養)の学位を取得できます。

ひとつの分野を体系的に学びたい人には、「放送大学エキスパート」を実施しています。

出願期限 2月28日(木) ※資料を無料で差し上げています。放送大学ホームページでも受け付けています。 **問** 放送大学群馬学習センター(TEL027-230-1085)

浄化槽を使っている人へ

浄化槽は、管理が適切に行われていないと、その機能が発揮されず、河川を汚してしまうことになります。そのため、浄化槽を使っている人(浄化槽管理者)には、次の項目を実施することが、法律で義務付けられています。①「保守点検」(法に定める回数)=浄化槽が正常に働くように点検や装置の調整を行います。②「清掃」(毎年1回)=槽内にたまった汚泥の引き抜きや装置の洗浄などを行います。③「法定検査」(毎年1回)=放流水質や維持管理状況が適正であるかどうかの検査を行います。

このたび、③「法定検査」を実施していない人に対して、公益財団法人群馬県環境検査事業団(群馬県知事指定検査機関)が検査の受検案内を各家庭や事業所に郵送するので、事業団または保守点検を委託している業者へ連絡の上、必ず検査を受けてください。 **検査時期** 2～5月

対象地区 伊香保・子持地区 **費** 50人以下の槽5,000円 **問** 県中部環境事務所(TEL027-219-2020)・県環境検査事業団(TEL027-237-5111)

県立高崎高等学校 通信制入学案内

県立高崎高等学校通信制(普通科・男女共学)では、平成25年度入学生を募集します。通信制の教育内容は、全日制・定時制と同じです。3年以上在学して規定の条件を満たせば、高等学校卒業の資格が得られます。

出願期間 3月11日(月)～29日(金)
出願書類 1月中旬以降、来校して直接請求してください **問** 県立高崎高等学校通信制(TEL027-330-2277)

♠紹介します♡

元気笑顔

健康おやつ教室

「手作りおやつで 元気な子」



市食生活改善推進員連絡協議会(食改推)渋川地区では、食育活動として、健康おやつ教室を開催します。子どもにとって、おやつは、三度の食事で不足しがちな栄養素を補つという、大切な役割があります。「食育」について考え、おやつのあり方を見直してみましよう。皆さん、お誘い合わせて参加してください。

時 2月1日(金)午前9時30分～午後1時ごろ(受付は午前9時～9時30分)

所 渋川ほっとプラザ
子どものころからの生

活習慣病予防についてのお話・不足しがちな栄養素を取り入れるために、工夫を凝らしたおやつの調理実習(キャラットシフォンケーキ、おさつチーズ焼き、プチ肉まん、野菜の豆乳チャウダーなど)※献立は、変更になる場合があります。

対 市内在住・在勤で健康に関心がある人

定 30人(先着順)

費 300円(材料費・当日集めます)

持 エプロン、三角きん、筆記用具

写真募集中



仲間と楽しく「食育」について学びましょう

期 1月7日(月)～22日(火)

申・問 電話か直接 渋川保健センター(☎②1321)または各地区の食生活改善推進員へ

認知症予防講演会

認知症は、要介護状態になる大きな原因の一つです。

市では、認知症についての知識の普及・啓発を目的として講演会を開催します。



時 2月7日(休)午後1時30分～3時(受付は午後1時から)

所 北橘公民館

演題 知ってトクする認知症のお話～もっと知ってほしい。認知症のこと～

師 赤田卓志朗さん(県立精神医療センター副院長)

対 市内在住・在勤の人

定 300人(先着順)

期 1月31日(木)まで

申・問 電話で 高齡福祉課(☎②2116)へ

※元気ポイント対象事業です。40歳以上の方がこの事業に参加すると、元気ポイントを1ポイント差上げます。

2歳未満(受付時点)の子どもさんの写真を募集します(掲載は1人1回のみ)。子どもさんの氏名(ふりがな)、性別、住所、生年月日、保護者の住所、氏名、電話番号を明記し、子どもさんの写真を添えて、☎秘書広報課(〒377-8501・石原80)へ。※このコーナーは市ホームページには掲載しません。

健診等の種類・実施方法など

健診等の種類	対象年齢等	内 容	実施期間等	個人負担金
結核検診	65歳以上	胸部レントゲン撮影	5月～6月を予定	無 料
胸部レントゲン検診	40歳以上 64歳以下			
後期高齢者健康診査	後期高齢者医療制度加入者	血液検査、 血圧測定、 尿検査など	6月～11月を予定	500円
わかば健康診査	20歳以上 39歳以下		5月～12月を予定	
胃がん検診	40歳以上	胃部X線撮影	6月～11月を予定 ※胃がん・大腸がん・ 前立腺がん検診は、 同日実施となります。	1,000円
大腸がん検診		便潜血 反応検査		500円
前立腺がん検診	50歳以上の男性	血液検査		500円
腹部超音波検査	40歳以上	超音波検査	7月～2月を予定 ※日時は指定します。	3,000円
子宮けいがん検診	20歳以上の女性のうち偶数年齢になる女性	子宮の細胞検査	7月～2月を予定 ※子宮けいがん検診の受診は、市集団検診会場と指定医療機関から選択できます。	1,000円
乳がん検診	40歳以上の女性のうち偶数年齢になる女性	乳房X線撮影	※乳がん検診は、同日実施される子宮けいがん検診と併せて、市集団検診会場でのみ受診できます。	1,000円
歯周疾患検診	30・40・ 50・60・70 歳になる人	口くう内診査	6月～1月を予定 ※指定医療機関で実施。	1,000円
骨密度検診	30・35・ 40・45・ 50・55・ 60・65・ 70歳の女性	超音波によるかかとの骨密度測定	平成26年 2月～3月を予定 ※日時は指定します。	500円

※対象年齢は、平成25年度末(平成26年3月31日)現在の年齢です。
 ※生活保護世帯および市民税非課税世帯の人は、個人負担金が免除になります。必ず事前に渋川保健センターで申請してください。
 ※偶数年齢とは、40・42・44…と年度年齢で偶数の年齢になる人です。
 ※申し込んだ人には、日程表と受診票などを後日送付します。

平成25年度の
各種健康診査・各種検診



受診を希望する人は1月31日(木)までに調査票を郵送してください

この調査は、平成25年度に市が行う結核検診・胸部レントゲン検診や各種健康診査、各種がん検診などの受診希望者を把握し、希望者に受診票を送付するため、20歳以上の人を対象に実施します。

1月中旬に世帯ごとに郵送される、「各種健康診査・各種検診希望調査票(提出用)」に記入の上、提出してください。

未提出の場合は、希望がないものとして、受診票を送付しませんので注意してください。

健診等の種類・実施方法など 左表のとおり

提出方法 「各種健康診査・各種検診希望調査票(提出用)」に記入し、同封の返信用封筒に入れて \blacksquare 渋川保健センターへ郵送(切手は不要)

提出期限 1月31日(木)

※特定健診は、それぞれ加入している医療保険者(健康保険組合、国民健康保険、全国健康保険協会など)が実施しますので、希望調査は行いません。

詳しくは、渋川保健センター(TEL 251321)へ。

歯周疾患検診のお知らせ

受診希望者は1月31日(木)
までに指定歯科医院へ

市では、自分の歯を保ち高齢期における健康を維持するために、(社)渋川北群馬歯科医師会に委託し、歯周疾患検診を実施しています。歯周疾患検診では、歯こうなどの付着状況や歯肉の炎症を検査します。

歯科医院によつては、夜間や休日の診療を受け付けている医院もあり、都合の良い日程で受診しやすくなっています。

昨年1月の「各種健康診査調査」で歯周疾患検診を希望した人には、受診票が郵送されていますので、期限内までに指定歯科医院で受診してください。



新たに受診を希望する人は、至急、**☎ 渋川保健センター** (☎ 25-1321) へ電話または直接窓口で申し込んでください。

対 市内在住で、今年度中に30・40・50・60・70歳に到達する人

検診期限 1月31日(木)
指定歯科医院 下表のとおり
個人負担金 1000円

※生活保護世帯および市民税非課税世帯は無料になります。事前に渋川保健センターまたは各総合支所市民福祉課で申請してください。詳しくは、渋川保健センターへ。

歯周疾患健診の指定歯科医院一覧

地区	医療機関名	電話番号	地区	医療機関名	電話番号	地区	医療機関名	電話番号	地区	医療機関名	電話番号
渋川	いづか歯科医院	22-0808	渋川	平形歯科医院	22-0953	伊香保	三剛歯科医院	72-3430	吉岡町	エース歯科	55-1181
	石北歯科医院	22-0235		ふくしま歯科医院	22-0154		小野上	小野上歯科診療所		59-2493	駒寄歯科クリニック
	石田歯科医院	25-0411		福田歯科医院	23-6677	子持		さいとう歯科医院		53-5454	さくら歯科
	オカ歯科医院	23-5315		船岡歯科医院	23-8211		関歯科医院	25-0530		佐藤歯科医院	54-8330
	K歯科医院	22-2331		ほしかわ歯科医院	24-8835		宮下デンタルクリニック	53-4701		清水歯科医院	54-3413
	小林歯科医院	22-0773		星野歯科クリニック	22-0232	赤城	あかぎ歯科医院	20-6522		スマイル歯科クリニック	30-5033
	こぶな歯科医院	22-4939		宮下歯科医院	24-1939		石岡歯科医院	56-3535		たきざわ歯科医院	55-6480
	佐鳥歯科クリニック	22-0069		山川歯科医院	22-0260		永井歯科医院	56-8854		たけうち歯科医院	25-7700
	しまむら歯科医院	20-1182		山崎歯科医院	25-1184	北橘	北橘歯科診療所	52-3762		明治歯科診療所	25-8101
	高橋歯科クリニック	24-8211		山下歯科医院	22-0648		榛東村	あおば歯科医院		25-8820	真下歯科クリニック
田村歯科医院	22-0942	吉岡歯科クリニック	24-8289								



しぶかわ健康ダイヤル24

0120-377-240

通話料・相談料が無料の24時間電話健康相談サービスです。医師、保健師、看護師などの専門家が、24時間年中無休で受け付けます。

相談例 真夜中の急病、休日・夜間の医療機関案内など



地域づくり団体などの11人が参加し開催

市では、市民の皆さんから直接声を聴くため、対話集会を行っています。11月21日には、市役所本庁舎でNPO法人や地域づくり団体などの11人に参加してもらい、開催しました。参加者からの意見に対する市長の回答や、市の対応状況などの一部を紹介します。

〈要介護者になる前段階の人たちへの支援〉

デイサービス施設などは、介護が必要な人がサービスを受けられる施設ですが、その手前の状況にある人たちへの支援サービスは、民間ではなかなかできません。そういった部分を行政にやっていたらいいでしょうか。

担当課より

市では、いきいきデイサービス事業として、身体機能の低下などにより家に閉じこもりがちな在宅高齢者を対象に、老人福祉センターにおいて、利用者一人につき週一回（火・木・金のいずれかを選択）午前10時から午後4時まで、介護保険外のデイサービスを実施しています。現在の対象地区が旧渋川市内と伊香保地区のため、全地区が対象となるよう検討中です。また、老人福祉センターの

また、老人福祉センターの



渋川老人福祉センター

ない地区では、日帰り温泉施設へのシャトルバスの運行を行っています。

（本高齢福祉課）

〈ジュニアオーケストラの発表機会〉

ジュニアオーケストラに発表する機会を設けてください。各種イベントや市議会の開会日の議場など。演奏する子どもたちはもちろんのこと、観覧する保護者にも張り合いが出ます。

市長の回答

各種イベントなどに、ぜひ、出ていただきたいと思えます。担当部署や各イベントの実行委員会などへ話をしてみます。

担当課より

歩行者天国やまちなか交流広場イベントなどの主催者に、参加が可能かどうか確認します。また、市民教育の日事業に参加していただくよう考えています。

なお、市議会では、これまで議場において議会に関係のない催しを行ったことはありませんが、今後要望があれば、議会で協議します。

（一）商工振興課・（二）生涯学習課
本議会事務局）

〈県道下久屋渋川線の整備〉

県道下久屋渋川線について、宮田不動様周辺の道路改良が行われないため、歩道が未整備で危険です。周辺で死亡事故が2件発生しています。県に早急な整備の実施をお願いします。



早急な整備が待たれる県道下久屋渋川線

担当課より

本要望につきましては、平成23年9月に早期実施の要望をいただき、同24年5月に沿線地権者の施行同意書が提出されたため、渋川土木事務所長あてに同意書を提出しました。現在、県でも実施に向け検討をしているところですが、今後早期実施に向け県に要望していきたいと思えます。

（一）土木管理課）

乳がん検診を受けましょう

渋川総合病院
外科 医師

〈乳がんの罹患率〉

乳がんになる人の割合(罹患率)は、特に欧米で高く、全年齢で毎年10万人当たり100〜130人と高率です。また、世界的にも乳がんになる人の数は増加してきており、アジアでは、増加傾向が顕著になってきています。日本でも1975年(昭和50年)は全年齢平均で毎年10万人当たり約20人でしたが、2006年(平成18年)には82人に増加しています。中でも45〜49歳では約180人と、高率になっています。

〈乳がんの死亡率〉

欧米では、1980年代後半から乳がんによる死亡率は減少してきています。マンモグラフィ検診の普及が死亡率低下の一因といわれています。しかし、日本では1985年(昭和60年)〜87年(同62年)と比べ、1995年(平成7年)〜97年(同9年)の死亡率は、25〜49歳で25・8割の増加、50〜74歳では30・6割の増加となっています。

〈乳がん検診受診率〉

日本の乳がん検診受診率は、対象人口の20〜25割くらいで、欧米の70〜90割と比べると著しく低くなっています。平成21年に始まった市の乳がんクーポン検診受診者数は、年々増加していましたが、今年度は減少傾向にあります。

〈乳がん検診を受けましょう〉

親や姉妹が乳がんになった人や出産・授乳経験のない人、閉経後に太った人などは、特に乳がん発症リスクが高いといえます。それ以外の人も、私は大丈夫と思わずに、必ず乳がん検診を受けましょう。マンモグラフィによる検査は、視触診では発見できないごく早期の乳がんも見つけることができます。最近では乳房温存療法が広く行われるようになりましたので、早期に発見できれば乳房を全部切除しなくても済みます。※市では、乳がん検診や乳がんクーポン検診を行っています。詳しくは、**渋川保健センター**(☎13321)へ。

育てよう! 一人ひとりの人権意識

毎月4回掲載/第2回

インターネットによる人権侵害

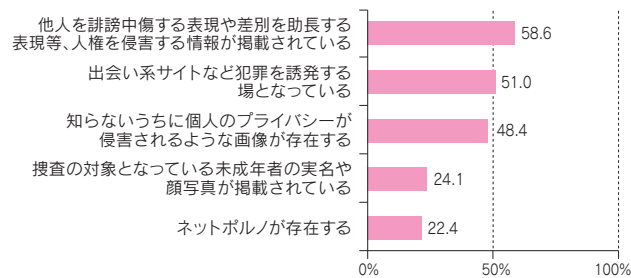
現代は情報化社会となりました。インターネットの普及率が日本では80割、ほぼ各家庭がインターネットに接続できる状況です。分からないことがあればネットで検索、欲しいものはネットで簡単に購入、便利な世の中となりました。

しかし、利便性の反面、その裏には危険な因子も潜んでいます。フィッシング詐欺、有害情報のはらん、個人情報流出など、多くの問題を現代社会は抱えるようになり、その中には迷惑メール、心ない書き込みなど人権を侵害する問題も生まれています。

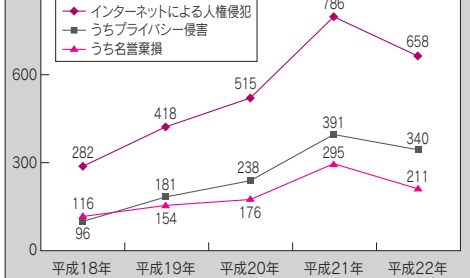
インターネットが便利な存在としてあり続けるには、利用する私たちが、その利便性と問題性を理解し、人権を尊重した使用を心掛けることが必要ではないでしょうか。

(寄稿) 市人権教育推進協議会委員・生涯学習課

インターネットによる人権侵害について、現在どのような問題が起きていると思いますか?
(平成22年度「人権問題に関する県民意識調査」(群馬県調べ)より上位5項目)



インターネットを利用した人権犯事件の推移 (法務省調べ)





12月に開催された一般公開の様子

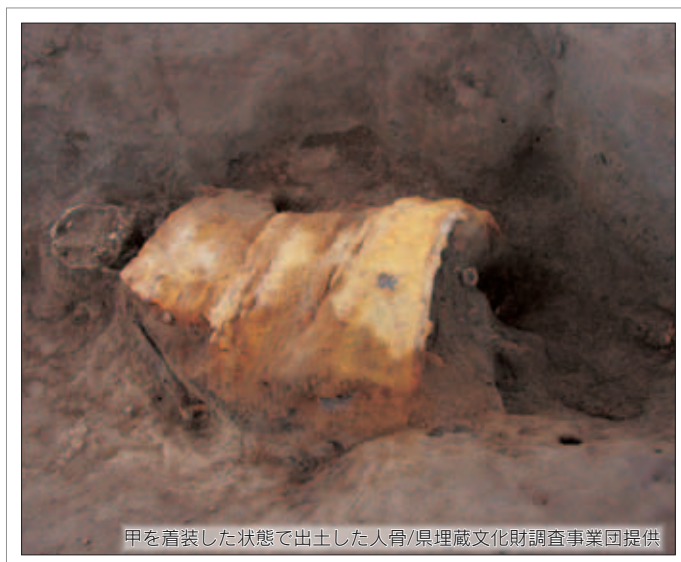
秘書広報課職員撮影

— 日本初！古墳時代の甲を着た人骨発見 —

県埋蔵文化財調査事業団では、12月10日、^{かみないひろふしやうらいとせき}金井東裏遺跡(渋川市金井地内)で、国内で初めて古墳時代の甲を着装した人骨が出土したと発表。これは、6世紀初頭、榛名山ニッ岳の噴火による火山灰などによって埋没した溝から、甲を着装した成人男性の人骨一体と、

乳児の人頭骨一点、甲の部品一点が出土したものです。同事業団では、12日のみ限定で一般に公開。当日は、日本各地から約2,600人の見学者が詰め掛けました。

詳しくは、県埋蔵文化財調査事業団ホームページ(<http://www.gunmaibun.org/>)をご覧ください。



甲を着装した状態で出土した人骨/県埋蔵文化財調査事業団提供

※今回の記事掲載により、「しづかわフォト」「渋川かるた」コーナーはお休みします。

編集後記

金井東裏遺跡から出土した、甲を着装した人骨。なぜ、この人は、噴火の最中に甲なんかを着ていたのか、どんな人物だったのか、一緒に出土した乳児は？古墳時代、この遺跡にはどんな集落が……。いろいろと想像が膨らみます。これから進められる調査の結果が楽しみです。(山)