



# 広報 **しぶかわ**

SHIBUKAWA PUBLIC RELATIONS

市長・市議会議長年頭あいさつ……………	2
経済センサスー活動調査を実施します……………	4
年金受給者へのお知らせ……………	5
市の臨時職員登録者を募集……………	5

# 謹賀新年



澁川市長  
阿久津 貞司

明けましておめでとうございます。市民の皆様には、健やかな新春をお迎えのこととお慶び申し上げます。

昨年は、3月11日に東日本大震災が発生し、たくさんの方々が被災され、甚大な被害をもたらし、かつてない大変厳しい年でした。

新年を迎えても、放射性物質による除染問題や農産物への汚染、風評被害、また、国内外の経済情勢は、外国為替市場での円相場の変動や環太平洋経済連携協定(TPP)などの諸問題が山積している状況です。

年頭に当たり、大変な状況下に置かれていることを踏まえて、国、県および関係機関などと緊密に連携を図り、元気なまちづくりを全力で行う所存です。中でも、皆様の健康と命を守るため、澁川総合病院と西群馬病院の再編統合を推進し、地域医

## 各地区の特性を生かして元気なまちづくり

療の充実を図り、健康で、安心して暮らせるまちを目指したいと思えます。また、観光振興やスポーツ、各地区の特性を生かしたまちづくりで、交流人口の拡大と地域の活性化を図りたいと考えています。

昨年行いました「花と緑のぐんまづくり2011 in 澁川」では、市民の皆様をはじめ、ボランティアや企業、小・中・高等学校の皆様のご協力により、20万人の来場者がありました。ありがとうございます。この事業を契機に、市民の皆様と一緒に、花のあるまちづくりを推進したいと思っておりますので、今後とも皆様のご協力をお願いいたします。

結びに、市民の皆様のご健勝とご多幸を心からお祈り申し上げます。年頭のごあいさつといたします。





# 年頭あいさつ



新年明けましておめでとうございます。  
年頭に当たり、市議会を代表いたしまして市民の皆様にご挨拶申し上げます。  
皆様におかれましては、希望にあふれた新春をお健やかに迎えのことと心からお慶び申し上げます。また、日ごろから市政に対しまして温かいご理解とご協力を賜り厚く御礼申し上げます。  
昨年は、東日本大震災により多くの尊い命が奪われ、さらに福島第一原子力発電所の事故などの影響により、日本全体が混沌とした沈痛の一年でありました。心からお悔やみを申し上げますとともに、一日も早い復興を願うものであります。  
さて、本市は、合併後6年を迎え、一体感の醸成へ向けてさまざまに諸

## 一体感の醸成と活力ある渋川市へ向けて

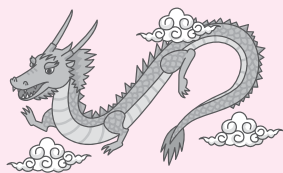
施策や事業を推進しております。しかしながら、長引く景気の低迷による地域産業などへの影響をはじめ、住環境の整備、一層深刻化する少子高齢化など、多くの課題に直面しております。  
市議会といたしましても、今後とも市民の皆様のご期待に応えられるよう、安全安心で活力のある渋川市の実現に向けて努力するとともに、開かれた議会となるよう全力を傾注してまいります。  
どうか本年も市議会に対しまして、より一層のご理解とご協力を賜りますようお願い申し上げますとともに、市民の皆様にとりまして、今年一年が実りある飛躍の年でありますようご祈念申し上げます、年頭のごあいさつといたします。

市議会議長  
南雲 鋭一

辰

たつ

今年の干支は「辰」。  
辰年生まれの児童が含まれた、小野上小学校の6年生16人に、笑顔いっぱい登場してもらいました。



企業・事業所の皆さんへ！

# 経済センサス—活動調査を実施します

## 調査対象は市内すべての企業と事業所です

平成24年2月1日を基準日として、全国一斉に「平成24年経済センサス—活動調査」が行われます。

この調査は、我が国の全産業分野における事業所および企業の経済活動の状態を明らかにする「経済の国勢調査」です。

### 調査の対象

2月1日現在、全国に所在する、すべての事業所および企業が対象です。

※農林漁業に属する個人経営の事業所、家事サービスおよび外国公務に属する事業所は除く。

### 調査事項

経営組織、事業所の開設時期、従業者数、主な事業内容、売上



経済センサスキャラクター

および費用の金額、事業別売上金額など

### 調査票の配布と回収

調査をお願いする企業および事業所には、知事に任命された調査員が、1月中旬ごろから調査票を配布し、調査員が約束した日に調査票の回収に伺います。

### 秘密保護と調査票管理

統計法により、調査を実施する関係者には、調査で知り得た情報の守秘義務が課せられています。また、回収した調査票は、厳重に管理され、集計が完了した後には、シュレッダー処理し、再生紙として生まれ変わります。

### かたり調査などにご注意を！

調査を装った「かたり調査」に注意してください。経済センサス—活動調査では、電子メールなどで経理内容の回答を求めたり、金品を請求することはありません。調査には、身分を明

## 経済センサスQ&A

**Q1** 調査票に記入した内容を、確定申告など(税の資料)との比較や情報共有をするのでは！？

**A1** 調査票に記入された内容は、統計の目的以外に使用することは絶対にありません。

**Q2** 調査結果の用途は？

**A2** 調査結果は、国内総生産や都道府県民所得などの推計、国や県、市区町村が行う地域開発や都市計画などの分野で、私たちの生活をより良くするための基礎資料として広く利用されます。

### 統計調査員募集中！

本市では、統計調査協力員を募集しています。皆さんのご応募をお待ちしています。

市ホームページ(<http://www.city.shibukawa.gunma.jp/>)で

募集情報を確認することができます。

詳しくは、**本広** 情報報課(☎2320)へ。

## 年金受給者へのお知らせ 1月中旬から源泉徴収票が送付されます

### 確定申告の際には 源泉徴収票が必要です

老齢、退職を支給事由とする年金を受けている人には、1月中旬から下旬にかけて日本年金機構から「公的年金等の源泉徴収票」が送付されます。

年金に課税される所得税は、各支払月に支払われる額から源泉徴収されます。源泉徴収票には、昨年1月から12月までの1年間に支払われた年金額、源泉徴収された税額、控除の内容が記載されています。

確定申告をする人は、申告手続きをする際にこの源泉徴収票が必要になりますので、大切に保管してください。

※介護保険料などが年金から特別徴収されている場合の源泉徴収税額は、支払われた年金額から介護保険料額などを控除した後の金額で計算されています。



#### ■源泉徴収票を紛失したときは

1月末日までに源泉徴収票が届かない場合や紛失してしまった場合には、年金証書を持参して、渋川年金事務所(旧社会保険事務所)で再発行の手続きをしてください。

#### ■源泉徴収票が送付されない人は

遺族年金、障害年金には税金がかかりませんので、これらを受給している人には源泉徴収票が送付されません。

#### ■問い合わせ先

▷ねんきんダイヤル(☎0570-05-1165)

※I P電話・PHSからは☎03-6700-1165へ。

▷渋川年金事務所(☎②1613)

## 市の臨時職員登録者を募集

### 臨時職員として勤務を 希望する人は登録が必要です

平成24年度に市の臨時職員として勤務を希望する人の登録を受け付けます。

**職種** ▽資格が不要な職種Ⅱ

一般事務補助、調理(給食等)、各種施設職員、作業員など

▽資格が必要な職種Ⅱ保育士、看護師、保健師、助産師、栄養士、運転手、教諭など

**勤務地** 市役所本庁または各総合支所、市有施設など

**賃金** 職種ごとの賃金による(毎月末締め、翌月20日払い)

**勤務時間** 原則1日7時間45分以内(職種により土・日曜日祝日の勤務あり)

**加入保険** 勤務形態により社会保険(健康保険・厚生年金)、労働保険(労災・雇用)に加入

**任用期間** 6カ月以内(最長1年以内を原則)

**登録方法** 履歴書(市販のもの)に写真を貼付し、希望の職種がある場合は(明記)を職員課または各総合支所総務課へ提出してください

※履歴書を提出した時点で登録されます。

※平成23年度の募集で登録した人も改めて登録が必要です(自動更新はしません)。

※市ホームページ(<http://www.city.shibukawa.gunma.jp>)でも登録方法を確認することができます。

**登録の有効期限** 平成25年3月31日(日)

**採用方法** 臨時職員を必要とする職場から登録者に連絡した後で選考(面接など)を行い、採否を決定します

**その他** 登録しても必ず採用されるとは限りません

※本市の臨時職員として通算雇用期間5年を経過し、雇用を終了した人も登録できます。

※臨時職員に採用されると、地方公務員法の適用を受け、業務上知り得たことについての守秘義務が生じます。

**問い合わせ先** 本職員課(☎2362)

して

2362



優良事業所などを表彰しました

今年度の受賞者を紹介します

技術改善や雇用促進などに努めた7事業所を表彰

事業所の特色を生かしながら、技術の改善や経営管理、雇用の促進などに優れた成果のあった事業所を表彰する、平成23年度優良事業所等表彰式が、11月18日に行われました。

- 表彰を受けた事業所は、次のとおりです。
- △(株)木暮組
  - ▽共和興業(株)
  - ▽(株)シー・アンド・エス
  - ▽(有)梅月
  - ▽(有)豊栄金型製作所
  - ▽(有)北部土建工業(株)
  - ▽(有)ホテルきむら
- (■商工振興課)



技術改善や雇用促進などで優れた成果を収め、今年度受賞した皆さん

「しぶかわデータバンク」に登録しませんか？



生涯学習情報ガイド「しぶかわデータバンク」は、皆さんがもっている特技を登録し、学びたいという市内の個人や団体から依頼があった場合に講師をしてもらうものです。このデータバンクへの登録者・登録団体を

皆さんが教える特技の講座、生徒は市民です

登録者と登録団体を募集／申込期限は1月27日

- 募集します。
- 登録分野 スポーツ、芸能、趣味、一般教養など生涯学習に関するもの
  - 登録方法 登録用紙(■生涯学習課、各公民館、市立図書館、美術館、徳富蘆花記念文学館にあります)に必要事項を記入し、登録用紙が配置されている施設へ提出
  - ※登録用紙は、市ホームページ(<http://www.city.shibukawa.gunma.jp/>)から印刷できます。
  - 申込期限 1月27日(金)
  - その他 講師などの依頼時は、

講師探しは

「しぶかわデータバンク」へ!

「しぶかわデータバンク」では、学びたい皆さんに教えてくれる、講師や団体・サークルなどを紹介しています。

利用方法 生涯学習課および市内各公民館に備えてある「しぶかわデータバンク」の中から希望する講座を選び、皆さんが直接講師を依頼します

依頼をする個人や団体が、直接登録者に連絡するため、登録した情報は公開します

問い合わせ先 生涯学習課(☎22500)

文化財講演会のご案内 / 文化財保護課 ☎522102・FAX524008

〈各講演会の共通事項〉

ところ 北橋公民館3階講堂  
 定員 60人(先着順)  
 参加料 無料  
 申込方法 電話かファックスで文化財保護課へ  
 申込開始日 1月5日(木)

じょうもん講演会

とき 2月4日(土)午後1時30分～3時30分  
 演題 「O脚だったかもしれない縄文人～ヒトの骨は何を語るのか～」  
 講師 谷畑美帆さん(明治大学文学部兼任講師・学術博士)

宇津野・有瀬遺跡講演会

とき 2月12日(日)午後1時30分～3時30分  
 演題 「積石塚古墳群・長野市大室古墳群の発掘調査と史跡整備」  
 講師 風間栄一さん(長野市教育委員会文化財課職員)

## 宝くじによる地域づくり

### 三原田団地自治会で 防災用備品を整備

(財)自治総合センターでは、宝くじの収益金により、地域の健全な発展を図ることを目的に、自治会などのコミュニティー事業に対して助成事業を行っています。

この度、三原田団地自治会(赤城地区)自主防災組織が、地域防災組織育成助成事業の指定を受け、防災用備品を整備しました。(行政課)



整備された災害用備品

## ごみは指定袋に入れて出しましょう!

家庭から出た可燃・不燃ごみ、枝葉は、市指定のごみ袋に入れ、決められた収集日、時間、集積所に出しましょう。

集積所は、家庭から出たごみを収集する場所です。事業所や商店などから出たごみは、直接清掃センターへ持ち込むか、許可を得た業者に委託するなど、適正な方法で処理してください。

詳しくは、**本環境課**(☎22114)または各総合支所市民福祉課へ。



## 男女共生講座のご案内

2月1日開催 / 会場は市民会館小ホール

## 考え直してみませんか? 女性の視点での防災と災害復興

東日本大震災では、多くの人が亡くなり、多くの人が避難所での困難な暮らしを余儀なくされました。

防災・災害復興には、地域に暮らす人々が協力し合うことが大切ですが、いざ避難所での暮らしを始めると、多くの課題が発生します。その一つに、防災・災害復興が「男性の分野」と考えられがちで、これまで女性が防

災・災害分野に参画してこなかったことによる問題があります。

今回は、宮城県で、避難所や被災地で暮らす人々の課題に寄り添った、支援の実践者を講師に迎えます。

この機会に、私たちが暮らす地域の防災・災害復興について、考え直してみませんか。

とき 2月1日(水)午後1時30分～3時30分

ところ 市民会館

演題 「防災・災害復興に女性の視点を」東日本大震災における女性支援の取組み」

講師 宗片恵美子さん(NPO法人イコールネット仙台代表理事)

定員 150人

入場料 無料

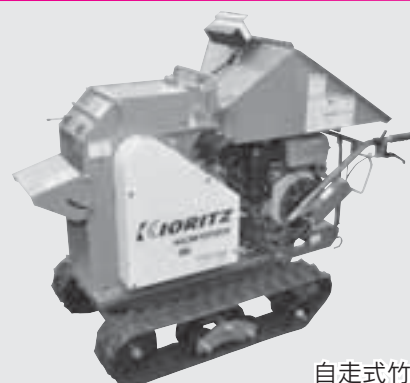
参加方法 当日直接会場へ

詳しくは、**本市民生活課**(☎22463)へ。

## 竹やぶから竹林へ! / 自走式竹粉碎機を貸し出します

荒廃してしまった竹林を、適正に管理しようとする市内在住の個人や団体などに、自走式竹粉碎機を貸し出します。  
申請受付日 月～金曜日午前8時30分～午後5時15分(祝日は除く)  
申請場所 ▷子持総合支所経

済建設課(☎21211)  
▷北橋総合支所経済建設課(☎22111)  
貸出期間 通年(12月28日～1月3日を除く)  
使用期間 1週間以内  
使用料 無料(燃料および運搬費用は使用者負担)



自走式竹粉碎機

平成22年度環境分析室の調査結果報告①

## 大気の汚れ具合と雨水の酸性度は

市の環境分析室では、皆さんの健康や生活に悪影響を与える可能性がある環境汚染の状況を把握するため、大気や水質、騒音などの各種環境調査を行っています。

このシリーズでは、今回から3回にわたって、平成22年度の調査結果を報告します。第1回は、大気と酸性雨の状況をお知らせします。



アルカリ性紙に付着した物質を調べる職員

### テレメータシステムによる大気汚染監視

市内には、県の常時監視装置（テレメータシステム）が3局設置され、一般環境大気と自動車排出ガスの測定を行っています。この装置の主な測定対象は、①二酸化硫黄、②窒素酸化物、③浮遊粒子状物質、④光化学オキシダント、風向・風速・気温です。

①～④の測定結果を環境基準と比較すると、①～③は低い値で推移しています。④の光化学オキシダントは平成3年の測定開始以来、環境基準を達成していません。 ※光化学オキシダントについては、全国でも環境基準を達

守り育て未来につなぐ 私たちの環境 34

成している地点はほとんどありません。

### アルカリ性紙による

### 大気中の酸性物質の測定

市独自の測定として、アルカリ性紙による調査を昭和51年から30年以上行っています。昨年度は、市内25カ所に設置した百葉箱で、硫酸酸化物、窒素酸化物、塩化物イオン、フッ化物イオンを測定しました。

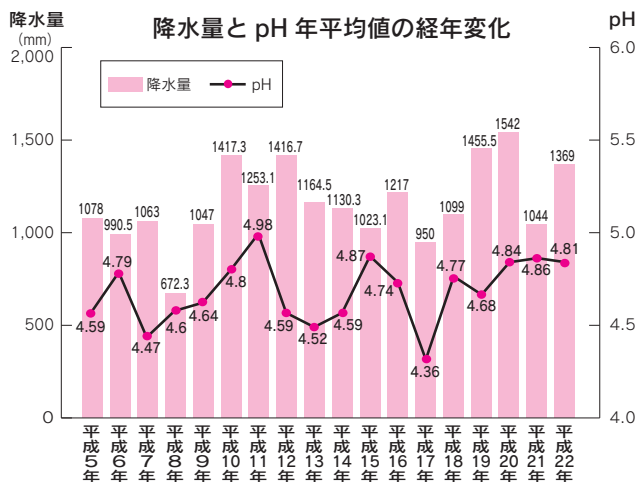
この調査では、環境基準と

### 酸性雨の調査

市では、自動雨水採水装置によって、雨が降るごとに雨水の水素イオン濃度（pH）などの測定をしています。

一般にpH5.6以下の雨が酸性雨と呼ばれ、平成22年度の観測結果では、平均pHが4.81の酸性雨が観測されました。この値は平成21年の値とほぼ同じ状況です。

（本環境課）



の単純な比較はできませんが、長期間にわたる調査結果から、経年変化を観察する貴重な資料となっています。 これまでの測定から、フッ化物イオンを除く3物質は低下の傾向が顕著に見られます。フッ化物イオンについては増加の傾向が見られ、平成22年度は、前年度よりも、やや高い値を示しました。この濃度が高くなると、植物に対しての影響が心配されます。



今まで男女共同参画は、女性の問題を中心に取り上げられがちでした。それが、現在の国の方針となっている「第3次男女共同参画基本計画」では、新たに「子ども」についての男女共同参画について触れられています。

これは、一人ひとりの生き方や個性を尊重する男女共同参画社会を実現するためには、次世代を担う子どもたちが、男女共同参画社



### 子どもたち一人一人の健やかな成長を

会について理解を深めることが重要だという考えによるものです。

また、子どもたちの発達段階に応じて、性別に関係なく、一人の人間として尊重される社会の在り方に触れることや、自尊感情と生きがいをもった将来設計ができる人を育てることは、これからの市民社会にとって、とても重要なことです。

こうした中で、子どもたちが健やかに個性と能力を発揮できるようにするために、児童虐待や児童買春などの子どもに対する暴力を予防し、啓発のための取り組みをしていくことが求められています。『輝く未来』に向けて、男性と女性が協力し合い、社会全体で子どもたちを守る必要があります。

(本市民生活課)

## 隔月連載

## 毎月連載



人権教育の一環として、市が毎年募集している人権尊重ポスター展。11月18日に入賞者の表彰が行われました。

「いじめ」でした。現在、小・中学校では、毎月いじめに関するアンケート調査を行い、自校のいじめの実態の把握に努め、いじめが発見された際には素早く対応できるように態

### 小・中学校での人権教育

## 育てよう！一人ひとりの人権意識

Vol.3

勢を整えています。また、いじめは発見しにくいいため、調査だけでなく、普段の観察、保護者との連携も大切にしていきます。

いじめ問題の解決には、人権教育によって子どもの人権意識を高めることが大切です。人権教育は、各校の「人権教育全体計画」に基づいて、全教育活動で行われています。その中で、多くの学校が、人権集中月間を設けて、人権について集中的に学んでいます。

今後も、このような取り組みを通して、「いじめをしない」「いじめにまけない」「いじめを許さない」児童・生徒の育成に努めるとともに、教職員の人権感覚の高揚と保護者との連携を図っていきます。

(寄稿：市人権教育推進協議会委員・生涯学習課)

市民会館で「花と食と観光を結ぶフォーラム」開催  
郷土の食材を生かして地域の魅力を発信する方法を探る



11月29日に市民会館で開催された「花と食と観光を結ぶフォーラム」。会場では、コンサートや講演、事例発表、食の交流会が行われました。講演会では、東京農業大学名誉教授の小泉武夫さんが、農家直営の「農民食堂」の成功事例などを紹介。食の交流会では、地元産の肉や野菜などを使った料理に、来場者は舌鼓を打ちました。

大勢の参加者でにぎわう食の交流会(左) 美しい歌声を披露する森永一衣さん(右上) 講師の小泉武夫さん(右下)

子持公民館の新企画事業「愛犬とわんだフルライフ」  
人と犬のより良い関係を築くために綱の上手な使い方を学ぶ

11月17日から4回にわたって行った「愛犬とわんだフルライフ」。最終回の12月15日には、子持総合運動場で「歩く」「座らせる」「待たせる」について、飼い主と愛犬との実習が行われました。参加した10組の飼い主は、諸岡幸千代さん(警察犬訓練士)の犬の性格に合わせた指導で、犬に指示を出す方法が分かったと大満足でした。



1組ずつの丁寧な指導で犬の訓練方法を学びました

## 「イルミネーション点灯式」 ゴスペルの歌声とイルミネーションが来場者を魅了



「まちなかイルミネーション点灯式」が渋川ネイブルスクエアで、12月3日に開催されました。華やかなイルミネーションが点灯された後、特設ステージではゴスペルコンサートが行われ、迫力ある歌声で来場者を魅了していました。このイルミネーションは、1月31日までの夜間、毎日午後10時まで、冬を中心市街地を温かく彩ります。

迫力ある歌声で会場を盛り上げたゴスペル星組(左) ローソクに灯をともし思わず笑顔がこぼれます(右)

## 八木原北会館で「しめ縄飾りづくり教室」 古代米の稲わらで「牛蒡締め」「輪飾り」などに挑戦

12月4日に八木原北会館で開催された「しめ縄飾りづくり教室」。参加者は、古代米の稲わらを使い「牛蒡締め」などのしめ縄づくりに挑戦しました。参加者は「牛蒡締めは、三つ編みをする前に稲わらをしっかりと3等分することで見栄えが良くなる」などのアドバイスをしっかりと守り、それぞれが立派なしめ縄を完成させました。



しめ縄飾りづくりに没頭する参加者



募集

市国際交流協会  
新年パーティー

■市国際交流協会事務局(企画課内) ☎22396

とき 1月28日(土)午前10時30分〜午後2時(受付は午前10時〜)

ところ 渋川公民館講堂と市役所第二庁舎もみじサロン

内容 立食ランチ、もちつき体験、日本の遊びほか

定員 80人程度

参加料 ▽一般(高校生以上) 8000円(市国際交流協会員は5000円) ▽外国人 5000円 ▽小・中学生 3000円 ▽未就学児 無料

※参加料は、食材費の一部として当日集めます。なお、手作りの家庭料理を持参した人



昨年のパーティーでもちつきを楽しむ参加者

は、参加料を無料とします。  
申込方法 電話で市国際交流協会事務局へ  
申込期限 1月19日(木)  
その他 当日の運営ボランティアも募集します。詳しくは、市国際交流協会事務局へ

お知らせ

児童・生徒の  
就学援助申請

■学校教育課 ☎22121

援助内容 学用品費、学校給食費、修学旅行費、校外活動費など

対象者 市内の小・中学校に就学中または就学予定で、経済的な理由で就学困難と認められる児童・生徒の保護者  
※生活保護法に基づく教育扶助の受給者は除きます。

申込方法 就学援助費交付申請書(各小・中学校にあり)に必要事項を記入し、お子さんが就学している学校または就学予定の学校へ提出  
その他 申請の際は、各小・中学校や各地区の民生委員児童委員に相談してください  
※家庭の経済状況や生活状況によつては、援助が受けられない場合があります。

入学指定通知書の配布

■学校教育課 ☎22121

平成24年度の小学校新入学該当者に、入学指定通知書を配布します。

入学該当者 平成17年4月2日〜18年4月1日生まれの子ども

配布方法 ▷渋川地区=郵送(一部で自治会配布) ▷伊香保・小野上・子持・赤城・北橘地区=在籍する幼稚園・保育園(所)を通じて配布(在園児以外と一部私立の在園児は郵送)

配布時期 1月上旬

その他 通知書が届かないときや氏名、住所などに誤りや変更があった場合は、学校教育課に連絡してください

第9回  
特別弔慰金の申請

■社会福祉課 ☎22115

戦争で亡くなられた軍人・軍属などの遺族に、特別弔慰金が国債により支給されます。  
国債の名称 第九回特別弔慰金国庫債券「い」号

支給内容 額面24万円(6年償還の記名国債)

対象者 戦没者などの死亡当時の遺族で、平成17年4月1日〜21年3月31日の間に、恩給法による公務扶助料などを受けていた人が死亡したこと  
で、平成21年4月1日において、公務扶助料などの受給者がいない場合に、次の先順位  
の遺族の一人に支給されます

1 平成21年4月1日までに「戦傷病者遺族等援護法」による弔慰金の受給権を取得した人

2 戦没者などの子

3 戦没者死亡時に生計を共にしていた父母、孫、祖父母、兄弟姉妹(婚姻、養子縁組によつて平成21年4月1日現在

で氏が変わっている人は除く)

4 3以外の父母、孫、祖父母、兄弟姉妹

5 1〜4以外の3親等内の親族(戦没者死亡時まで引き

続き1年以上生計を共にしていた人に限る)

請求・問い合わせ先 社会福祉課または各総合支所市民福祉課

請求期限 4月2日(月)

各総合支所の電話番号

- 伊香保総合支所 ☎72-3155
- 赤城総合支所 ☎56-2211
- 小野上総合支所 ☎59-2111
- 北橘総合支所 ☎52-2111
- 子持総合支所 ☎24-1211

団塊世代のための  
ボールペン字講座



**とき** 2月1日(水)～29日(水)の毎週水曜日午前10時～11時30分(計5回)  
**ところ** 中央公民館  
**内容** 日常生活ですぐに役立つボールペン字を学びます  
**講師** 黒岩洋子さん(長野原町)  
**対象者** おおむね50歳以上の  
**定員** 20人(超えた場合は、初めてボールペン字講座に参加する人を優先して抽選)  
**参加料** 500円(材料費・1月23日(月)までに窓口へ)  
**申込方法** 電話か直接中央公民館(☎24321)へ  
**申込期間** 1月10日(火)～12日(木)午前8時30分～午後5時

**徳富蘆花記念文学館**  
 18日の徳富蘆花の月命日に蘆花をしのんでお茶会を開催します。

徳富蘆花追悼お茶会

**観光課** ☎22873  
 スカイテルメ渋川では、バーテプールの排煙窓を改修するため、1月10日(火)から3月31日(土)まで、バーテプールの利用を休止します。工事中は、ご迷惑をお掛けしますが、よろしく願います。  
 なお、温泉施設は、通常どおり利用できます。

スカイテルメ渋川の  
バーテプール利用休止

公民館

**とき** 1月18日(水)午前10時～午後3時  
**ところ** 徳富蘆花記念文学館  
**内容** 静翠会の皆さんによるお茶会(和菓子付き)  
**参加料** 500円  
**参加方法** 当日会場へ

平成24年度「わくわく子持塾」講師募集

**子持公民館** ☎7780  
 平成24年度の自主企画生涯学習講座「わくわく子持塾」の講師を募集しています。  
 この講座は、講師と受講生が協力し、学習内容の検討や教室の運営をしていくものです。資格は問いませんが、やる気のある人、个性的な講座の企画をお待ちしています。

座の企画をお待ちしています。  
**指導内容** 生涯学習全般(競技スポーツは除く)や日曜大工、護身術、大道芸、占い、体操など  
 ※営業による塾・教室などへの生徒勧誘や高額な用具および材料の販売を目的とした講座はできません。  
**指導時間** 1回2時間程度(最高10回まで)  
**指導料** 受講生1人(組)1,000円  
**講師助手** 必要に応じて複数でも可  
**助手指導料** なし  
**申込方法** 所定の申込書(各公民館にあります)に必要事項を記入し、郵送、ファックスまたは持参で子持公民館(〒377-0203・吹屋

福祉

渋川老人福祉センター  
からのお知らせ

渋川老人福祉センター ☎1765

ふれあい浴場

**とき** 1月22日(日)  
**内容** 渋川老人福祉センター内浴場の無料開放(市民のみ)  
**無料巡回バスの運行**

**とき** 毎週日曜日  
**コース** 午前9時15分金島駅発、9時50分スカイテルメ渋川、10時15分渋川老人福祉センター着。帰りは午後2時センター発

健康相談

**とき** 1月12日(木)午後1時30分

**ところ** 渋川老人福祉センター  
**医師** 塚越秀男さん(渋川) 御蔭)

2月の休館日

6日(月)、13日(月)、14日(火)、20日(月)、27日(月)

スポーツ

市民家庭スポーツの日

■体育課 ☎22104

1月の市民家庭スポーツの日(毎月第2日曜日)は、子持社会体育館のアリーナとランニングコースを無料開放します。  
とき 1月8日(日)午前10時～午後3時

※当日は、体育指導委員2人が、利用者の要望により指導や助言を行います。

市民スポーツ祭冬季大会  
スキー競技会参加者募集

■体育課 ☎22104

とき 1月29日(日)午前10時30分

ところ かたしな高原スキー場(片品村)

競技種別 下表のとおり  
参加資格 市内在住・在勤・



「渋川いきいき健康スポーツクラブ」教室紹介

■体育課 ☎22104

いずれの教室も申込・問い合わせは、渋川いきいき健康スポーツクラブ小松真弓さん(☎240120)へ。

〈なわとび教室〉

とき 1月13日(金)、20日(金)、27日(金)午後7時～8時45分

ところ 渋川中学校体育館

内容 なわとび、長なわとびの指導のほか、毎回、練習の後半にゲームをします

対象者 市内の小学生

定員 12人(先着順)

参加料 1,000円(保険料ほか)

持参するもの 室内用運動靴

〈体幹トレーニング教室〉

とき 1月13日(金)、20日(金)午前10時～11時30分

ところ 渋川いきいき健康スポーツクラブハウス(渋川/辰巳町)

内容 体幹(腹筋・背筋)トレーニングで、お腹周りを引き締め、太りにくく、やせやすい体づくりをします。バランスボールを使った運動もします

対象者 市内の成人

定員 8人(先着順)

参加料 500円(保険料ほか)

持参するもの 室内用運動靴

市民スキー大会(大回転)

対象	種別	
小学生	低・高学年 男女の部	
中学生	男女の部	
一般	男子	10・20・30・40・50 歳代・60歳以上の各部
	女子	

在学の人または市内のスポーツ団体加入者  
参加料 ▼小・中学生11,000円 ▼高校生・一般11,500円  
申込方法 はがきに住所、氏名、年齢、性別、電話番号、学校名または勤務先、出場種別を明記し、直接または郵送で市体育協会スキー部飯塚弘

図書館

折り鶴と  
リサイクルバッグ展

市立図書館 ☎20644

とき 1月4日(水)～25日(水)午前9時～午後6時(土・日曜

孝さん宅(〒377-0000 8・渋川(長塚町)1812・☎233731)へ  
申込期限 1月19日(木)(必着・開催当日の申込不可)  
その他 開催当日午前8時30分からレストラン「カントリーチャイルド」内で、参加料と引き替えにゼッケンを渡します

子ども映画会

市立図書館 ☎20644

とき 1月14日(土)午後2時

ところ 市立図書館

内容 「いじわる狐ランポールのなみだ」「そんごくう」「くるみわり人形」

参加料 無料

日、祝日は午後5時まで・月曜日は休館)

ところ 1階玄関ロビー

内容 石塚利雄夫妻(石原が制作した、一枚の紙から折った鶴と古新聞を活用した手提げバッグの展示

入場料 無料



映画鑑賞会

市立図書館 ☎0644  
 とき 1月15日(日)午後2時  
 ところ 市立図書館  
 内容 「稚内発学び座」ソ-



ランの歌が聞こえる」(監督…  
 斎藤耕一/主演…渡瀬恒彦/1

998年・日本映画)  
 参加料 無料

萌えの子おはなし会

市立図書館 ☎0644  
 とき 1月21日(土)午後2時

ところ 市立図書館  
 内容 ▽絵本Ⅱ「おおはくち  
 ようのそら」「雨のふらない  
 島」▽紙芝居Ⅱ「おにはそ  
 とふくはうち」「コーコー!  
 のりものかみしばい」  
 参加料 無料

募集 県営住宅入居者

●入居資格 住宅に困ってい  
 る人(収入制限や単身入居資格  
 などの条件があります。詳し  
 くは募集案内をご覧ください)  
 ●募集案内配布場所 県住宅  
 供給公社、市建築住宅課(第二  
 庁舎)など ●申込期間 1  
 月4日(水)～18日(水) ●問い合  
 わせ先 県住宅供給公社(☎  
 027-223-5811)

案内 必ずチェック 最低賃金

10月7日から、県最低賃金  
 (地域別最低賃金)が、時間額  
 690円に改定されました。  
 また、12月28日から、産業  
 別の特定最低賃金が、次のと  
 おりに改定されました。

特定最低賃金(時間額)

▽製鋼・鉄素形材製造業Ⅱ7  
 99円 ▽一般機械器具製造  
 業Ⅱ788円 ▽電気機械器  
 具製造業Ⅱ786円 ▽輸送  
 用機械器具製造業Ⅱ788円  
 詳しくは、群馬労働局労働  
 基準部賃金室(☎027-2  
 10-5005)へ。

案内 市民探鳥会

●とき 1月15日(日)午前9時  
 ～正午 ●集合場所 愛宕山  
 ふるさと公園駐車場 ●ところ  
 佐久発電所真壁調整池  
 (北橋町小室) ●参加料 1  
 00円(保険料など) ●参加  
 方法 当日集合場所へ ●持  
 参するもの 双眼鏡(貸し出  
 し用あり)、筆記用具、防寒  
 具 ●問い合わせ先 日本野

案内 依存症相談

鳥の会渋川分会飯塚博文さん  
 宅(☎8612)  
 県こころの健康センターで  
 は、精神科医による薬物、ア  
 ルコールなどの依存症相談を  
 行っています。依存症は、意  
 志の弱さや性格の問題でなく、  
 薬物やアルコールによる脳の  
 障害です。専門家による適切  
 なアドバイスが必要です。  
 相談者の秘密は守られます。  
 また、家族だけの相談も受け  
 付けます。

●相談日 毎週第2・4火曜  
 日午前8時30分～正午(完全  
 予約制) ●相談場所・申込・  
 問い合わせ先 県こころの健  
 康センター(前橋市野中町36  
 8・☎027-263-1156)

募集 第27回 県民講座

●とき 1月22日(日)午後2時  
 ～4時(開場は午後1時～)  
 ●ところ 群馬会館ホール(前  
 橋市大手町2-1-1) ●演  
 題 「災害時のこころのケア」  
 今、一人ひとりができること  
 ●講師 金吉晴さん(国立精神  
 ・神経医療研究センター部長)  
 ●申込方法 はがきまたは用  
 紙に、住所・氏名・電話番号  
 を記入の上、郵送またはファ  
 ックスで群馬県こころの健康  
 センター(〒379-2166  
 ・前橋市野中町368・☎0  
 27-261-9912)へ

●申込期限 1月20日(金)  
 ●問い合わせ先 県こころの  
 健康センター(☎027-2  
 63-1166)

## 健診等の種類・実施方法など

健診等の種類	対象年齢等	内 容	実施期間等	個人負担金
結核検診	65歳以上	胸部レントゲン撮影	5月～6月を予定	無 料
胸部レントゲン検診	40歳以上 64歳以下			
後期高齢者健康診査	後期高齢者医療制度加入者	血液検査、 血圧測定、 尿検査など	6月～11月を予定	500円
わかば健康診査	20歳以上 39歳以下		5月～11月を予定	
胃がん検診	40歳以上	胃部X線撮影	6月～11月を予定 ※胃がん・大腸がん・ 前立腺がん検診は、 同日実施となります。	1,000円
大腸がん検診		便潜血 反応検査		500円
前立腺がん検診	50歳以上の男性	血液検査		
腹部超音波検査	40歳以上	超音波検査	7月～2月を予定 ※日時は指定します。	3,000円
子宮けいがん検診	20歳以上の女性のうち偶数年齢になる女性	子宮の細胞検査	7月～2月を予定 ※子宮けいがん検診の受診は、各保健センターと指定医療機関から選択できます。	1,000円
乳がん検診	40歳以上の女性のうち偶数年齢になる女性	乳房X線撮影	※乳がん検診は、同日実施される子宮けいがん検診と併せて各保健センターで受診できます。	1,000円
歯周疾患検診	30・40・50・60・70歳になる人	口くう内診査	6月～1月を予定 ※指定医療機関で実施。	1,000円
骨密度検診	30・35・40・45・50・55・60・65・70歳の女性	超音波によるかかとの骨密度測定	平成25年 2月～3月を予定 ※日時は指定します。	500円

※平成24年度から、甲状腺がん検診は行いません。  
 ※対象年齢は、平成24年度末(平成25年3月31日)現在の年齢です。  
 ※生活保護世帯および市民税非課税世帯の人は、個人負担金が免除になります。必ず事前に渋川保健センターで申請してください。  
 ※偶数年齢とは、40・42・44・・・と年度年齢で偶数の年齢になる人です。  
 ※申し込んだ人には、受診表と日程表を後日送付します。

平成24年度の  
各種健康診査・各種検診

定期的に検診を受けて健康に過ごしましょう

**受診を希望する人は1月31日(火)までに調査票を郵送してください**

この調査は、平成24年度に市が行う結核検診・胸部レントゲン検診や各種健康診査、各種がん検診などの受診希望者を把握し、希望者に受診票を送付するために、20歳以上の人を対象に実施します。

1月中旬に世帯ごとに郵送される、「各種健康診査・各種検診希望調査票(提出用)」に記入の上、提出してください。

未提出の場合は、希望がないものとして、受診票を送付しませんので注意してください。

**健診等の種類・実施方法など** 左表のとおり

**提出方法** 「各種健康診査・各種検診希望調査票(提出用)」に記入し、同封の返信用封筒に入れて渋川保健センターへ郵送(切手は不要)

**提出期限** 1月31日(火)

※特定健診は、それぞれ加入している医療保険者(健康保険組合、国民健康保険、政府管掌健康保険など)が実施しますので、希望調査は行いません。

詳しくは、**渋川保健センター**(☎251321)へ。

◆ 紹介します ◆  
**元気笑顔**

**写真募集中**

2歳未満(受付時点)の子どもさんの写真を募集します(掲載は1人1回のみ)。子どもさんの氏名(ふりがな)、性別、住所、生年月日、保護者の住所、氏名、電話番号を明記し、子どもさんの写真を添えて、広報情報課(〒377-8501・石原80)へ。  
 ※このコーナーは市ホームページには掲載しません。

**健康** インフォメーション

歯周疾患検診のお知らせ

夜間や休日診療を利用して  
 歯の健康を守りませんか？

受診希望者は1月31日(火)までに指定歯科医院へ

自分の歯を保ち、高齢期における健康を維持するために、歯周疾患検診を(社)渋川北群馬歯科医師会に委託して実施しています。歯科医院によっては、夜間や休日の診療を受け付けている医院もあり、都合の良い日程で受診しやすくなっています。

昨年1月の「各種健康診査調査」による調査で、歯周疾患検診を希望した人には、受診票が郵送されていますので、期限までに受診してください。  
 新たに受診を希望する人は、

- 至急、**■** 渋川保健センター(☎ 1321)へ電話か直接窓口で申し込んでください。
- 対象者** 市内在住で、今年度中に30・40・50・60・70歳に到達する人
- 検診期限** 1月31日(火)
- 指定歯科医院** 下表のとおり
- 個人負担金** 1,000円
- ※生活保護世帯と市民税非課税世帯は、個人負担金が無料になります。事前に、渋川保健センターまたは各総合支所市民福祉課で申請してください。

歯周疾患検診指定歯科医院一覧

地区	医療機関名	電話番号	地区	医療機関名	電話番号	
渋川	いいつか歯科医院	22-0808	渋川	吉岡歯科クリニック	24-8289	
	石北歯科医院	22-0235	伊香保	三剛歯科医院	72-3430	
	石田歯科医院	25-0411	小野上	小野上歯科診療所	59-2493	
	オカ歯科医院	23-5315	子持	さいとう歯科医院	53-5454	
	K歯科医院	22-2331		関歯科医院	25-0530	
	小林歯科医院	22-0773		宮下デンタルクリニック	53-4701	
	こぶな歯科医院	22-4939	赤城	あかぎ歯科医院	20-6522	
	佐島歯科クリニック	22-0069		石岡歯科医院	56-3535	
	しまむら歯科医院	20-1182		永井歯科医院	56-8854	
	川	高橋歯科クリニック	24-8211	北橘	北橘歯科診療所	52-3762
		田村歯科医院	22-0942	吉岡町	エース歯科	55-1181
		平形歯科医院	22-0953		駒寄歯科クリニック	30-5500
		平形内科歯科医院	22-2233		さくら歯科	30-6333
		ふくしま歯科医院	22-0154		佐藤歯科医院	54-8330
福田歯科医院		23-6677	棟東村	清水歯科医院	54-3413	
船岡歯科医院		23-8211		スマイル歯科クリニック	30-5033	
ほしかわ歯科医院		24-8835		たきざわ歯科医院	55-6480	
星野歯科クリニック		22-0232		たけうち歯科医院	25-7700	
宮下歯科医院		24-1939		明治歯科診療所	25-8101	
山川歯科医院	22-0260	あおば歯科医院		25-8820		
山崎歯科医院	25-1184	真下歯科クリニック	54-1366			
山下歯科医院	22-0648					



家族介護教室のお知らせ

介護を上手に乗り越えるための  
講演会や交流会を開催します

教室は3日程／希望者は内容を確認して申し込みを

市では、在宅介護支援センタ  
の協力により、介護を上手に



乗り越えていくための知識や技  
術、心のもち方など、家庭での  
介護を支援するための教室を別  
表1のとおり開催します。いず  
れも対象は市内在住の人、参加  
料は無料です。  
※各教室は、元気ポイント対象  
事業です。40歳以上の参加者に  
該当のポイントを差し上げます。

健康おやつ教室  
～手作りおやつで元気な子～

市食生活改善推進員連絡協議会(食改推)  
渋川地区・北橋地区では、食育活動として、  
健康おやつ教室を開催します。

子どもにとっておやつは、食事で不足し  
がちな栄養素を補うという、大切な役割が  
あります。食育について考え、おやつのあ  
り方を見直してみましょう。

●とき・ところ・献立 別表2のとおり

●内容 おやつの意味と選び方についての  
講話・不足しがちな栄養素を取り入れるた  
めに、工夫を凝らした調理実習 ●対象者  
市内在住・在勤で健康に関心がある人

●定員 30人(先着順) ●参加料 300円  
(材料費・当日集めます) ●持参するもの  
エプロン、三角きん、筆記用具 ●申込方  
法 電話か直接■渋川保健センター(☎☎

1321)、または各地区の食生活改善推進員  
へ ●申込期間 1月5日(木)～20日(金)

(別表2) 健康おやつ教室日程

と き	と ころ	献 立
1月31日(火) 午前10時～午後1時 (受付は午前9時30分～10時)	北橋保健 センター	にんじんケーキ、手 作り肉まん、バナナ カスタード
2月3日(金) 午前9時30分～午後1時 (受付は午前9時～9時30分)	渋川ほっと プラザ	おぎりこみ、ほうじ 茶プリン、チーマー シュー(中国菓子)

介護予防講演会のお知らせ

市では、いつまでも元気で日常生活を送れ  
るように、介護予防の講演会を開催します。  
今回は、温泉を活用した健康増進方法など、  
介護予防全般についてのお話です。

●とき 2月22日(水)午後1時30分～3時  
(受付は午後1時から) ●ところ 金島公  
民館 ●内容 講演「かしこく健康に」

●講師 久保田一雄さん(吾妻脳神経外科循  
環器科医師) ●対象者 市内在住の人

●定員 200人 ●申込期限 2月15日  
(水) ●申込方法 電話で■高齢福祉課(☎

☎2116)へ ●その他 この講演会は、元  
気ポイント対象事業です。40歳以上の参加  
者に、2ポイント差し上げます

(別表1) 家族介護教室日程

と き	1月28日(土) 午前10時～正午 (午前9時30分受付開始)	2月9日(木) 午後2時～3時 (午後1時30分受付開始)	2月18日(土) 午後1時15分～3時 (午後1時受付開始)
と ころ	特別養護老人ホーム ねむの丘	中央公民館	在宅介護支援センター しぶかわ
内 容	家庭でできる介護 技術の実習。介護 が楽になる身体の 使い方(立ち座りの 動作)を学ぶ講習会	講演会「認知症♥ 介護する人、され る人ーいつも優し く・いられない・ 私に黙ってうな ずいてくれる あ なたが私の支えー」	介護保険サービ スの上手な使い 方の説明と冬の 介護に必要な 健康管理の知 識の講話、介 護者同士の交 流会も行いま す
講 師	特別養護老人ホーム ねむの丘介護職員	村山真理子さん (かがやきケアサービス)	在宅介護支援センター しぶかわ相談員
定 員	20人	100人	15人
申込期限	1月20日(金)	2月2日(木)	2月10日(金)
申込・問 い合わせ先	在宅介護支援 センターねむの丘 (☎☎4189)	■高齢福祉課 介護保険係 (☎☎2116)	在宅介護支援 センターしぶかわ (☎☎2077)
元 気 ポイント	1	2	1

※各教室とも先着順。

勤務形態：3交替制、週休2日 休暇制度：年次有給休暇20日、夏期および特別休暇有り  
加入保険：市町村職員共済組合／詳しくは、渋川総合病院総務課へ

## 「慢性痛」について

渋川総合病院  
麻酔科医師

### 健康の道しるべ

#### ● 「急性痛」と「慢性痛」

「痛み」は、呼吸、脈拍、血圧、体温に続く「5番目のバイタルサイン」といわれ、組織の傷害などから体を守るために警告を発するという、重要な役割を果たしています。痛みが生じた場合、通常は原因もはっきりしていて比較的短期間で治ることが多く、痛み止め（非ステロイド性抗炎症薬）が良く効きます。このような痛みは「急性痛」とよばれています。ところが、治療してもなかなか良くならず、痛みが長期間続くことがあります。このような場合、「急性痛」の症状が「慢性痛」に移行したと見なされます。

#### ● 「慢性痛」の特徴

「慢性痛」は、「急性痛」と異なり、痛み止めがあまり効きません。そのため、痛みに対する治療がうまくいかないことがあります。

典型的な例は、帯状疱疹の痛みです。帯状疱疹は、子どものころにかかった水ぼうそうのウイルスが原因で起こる病気で、皮膚にできる水疱（水ぶくれ）と強い痛みが特徴です。初期は、皮膚組織の炎症が原因なので痛み止めが効きますが、水疱が治っても痛みだけが残ることがあります。これは、いわゆる帯状疱疹後神経痛という「慢性痛」に移行した状態で、水疱の跡を触っただけでもヒリヒリ痛むようになります。この症状には痛み止めがあまり効かず、時には、一生痛みに悩まされることになります。これは、神経が損傷を受け、神経の働きに異常が起きることによって生じる痛み（神経障害性疼痛）と解釈されています。

#### ● 「慢性痛」の完治は難しい

このように、痛み止めが効かない「慢性痛」には、抗うつ薬、抗

不安薬、抗てんかん薬、漢方薬などが使われますが、十分に痛みを取れないこともあります。

最近では、医療用麻薬を使用した治療も行われるようになりました。医療用麻薬は、既に、がんの痛みにはよく使われ、さまざまな製剤が開発されています。しかし、がん以外の「慢性痛」に対しては、保険適用の医療用麻薬はまだ少なく、また、乱用や依存の問題もあるため、日本ではまだ一般的な治療法ではないのが現状です。

#### ● 受診の際は治療方法の確認を

そのほか、神経ブロックやリハビリテーション、心身医学的なアプローチなどさまざまな治療が行われていますが、どこで、どのような治療が行われているのか分からないことも多いです。病院で受診する場合は、事前に問い合わせから受診するようお願いします。

渋川総合病院

☎22-4111

看護師募集中／渋川総合病院では、看護師・准看護師を募集しています。地方公務員の身分となり、市職員給与規定により給与を支給／

# やすらぎの広場 Relaxation Square

郷土の魅力をひとめぐり **渋川かるた** vol.21

## 世の神が 集まり見守る 渋川八幡宮

渋川八幡宮は、建長年間(1249年~1255年)に、この地を治めていた渋川義頭が、鎌倉の鶴岡八幡宮の分霊を勧請して創建されたものと伝えられています。広い境内には、本殿、拝殿、幣殿、神楽殿などがあります。そのうち本殿は、間口3間、奥行2間の流れ造りで、妻部の組み、手挟み、海老虹梁、こぶし鼻、懸魚などに江戸時代前期の建築の特色が見られる貴重なものとして、昭和36年に県の重要文化財に指定されています。

また、渋川山車まつりとも縁の深い神社です。



しぶかわ  
フォト

このコーナーでは、皆さんが撮影した季節感のある風景や催し物などの写真(特定の人物を中心にしているものは除く)を掲載します。写真1枚にタイトルと撮影場所、撮影日、住所、氏名、電話番号を明記して広報情報課(〒377-8501・石原80・☎[kouhou@city.shibukawa.gunma.jp](mailto:kouhou@city.shibukawa.gunma.jp))へ。



### 【初日の出】

撮影場所：伊香保町伊香保地内

撮影日：平成23年1月1日

撮影者：中澤静代さん(伊香保町伊香保)

**表紙の写真** 馬車に乗ってうれしそうな笑顔の子どもたち。これは、パンジー保育園で12月7日に行われた「ロバの馬車」的一幕です。3グループに分かれた年長児は、園で飼っているロバの“たろう”が引く馬車で、園の周りをぐるりと散歩。「速かった!」と初めての体験に大興奮でした。

うぶごえ(11月生まれ)  
男の子 22人  
女の子 22人



広報しぶかわ 発行/渋川市

〒377-8501 群馬県渋川市石原80 TEL 22-2111 FAX 24-6541  
平成24年1月1日発行 通巻141号 印刷/朝日印刷工業株式会社  
市ホームページアドレス <http://www.city.shibukawa.gunma.jp/>