



日本のまんなか  
水と緑といで湯の街渋川市

## 平成 30 年 6 月 第 3 回 市長定例記者会見

- ・日時 平成 30 年 6 月 26 日 (火)  
午後 2 時 30 分
- ・場所 市役所本庁舎第 2 応接会議室

### 1 6 月 17 日に発生した群馬県南部を震源とする地震等への対応について

- (1) 被害状況の報告について (資料 1)  
〈総務部防災安全課〉
- (2) 市有施設におけるブロック塀等緊急点検調査の実施結果について (資料 2)  
〈総合政策部資産経営課〉
- (3) 市内の道路沿線にある民家のブロック塀緊急点検の実施状況について (資料 3)  
〈建設部土木維持課〉
- (4) 緊急点検調査結果による小・中学校のブロック塀等の  
対応方針について (資料 4)  
〈教育部教育総務課〉
- (5) 緊急点検調査結果による社会教育施設等のブロック塀等の  
対応方針について (資料 5)  
〈教育部教育総務課〉
- (6) 地震による屋根瓦落下の被害に対する見舞金の支給について (資料 6)  
〈保健福祉部社会福祉課〉

### 2 J R 渋川駅北自転車駐輪場改修工事の完成に伴う リニューアルオープニングセレモニーの実施について (資料 7)

#### その他資料提供

- ・渋川市役所本庁舎市民ホール生け花作品の展示会について (資料 8)
- ・渋川市環境審議会委員の公募について (資料 9)
- ・七夕イベントについて (資料 10)

#### ○次回開催予定

日時：平成 30 年 7 月 2 日 (月) 午後 1 時  
場所：本庁舎第 2 応接会議室



# 資料1

担当:総務部防災安全課 町田修一 電話0279-22-2130(直通) 内線2180

## 件名:被害状況の報告について

### 1 地震情報

震源地:群馬県前橋市

震源の深さ:約14km 地震の規模:マグニチュード4.6

### 2 市内の震度

| 渋川 | 伊香保 | 小野上 | 子持 | 赤城 | 北橋 |
|----|-----|-----|----|----|----|
| 4  | 3   | 3   | 4  | 5弱 | 4  |

### 3 市の対策本部等設置状況

【災害警戒本部:市内で震度5弱の地震を観測したとき、または市内を震源とする震度4を観測したときに設置】

|      |       |             |
|------|-------|-------------|
| 6/17 | 15:47 | 災害警戒本部設置    |
| 6/17 | 17:00 | 第1回災害警戒本部会議 |
| 6/17 | 18:30 | 第2回災害警戒本部会議 |
| 6/17 | 20:00 | 第3回災害警戒本部会議 |
| 6/18 | 8:30  | 第4回災害警戒本部会議 |
| 6/20 | 8:30  | 第5回災害警戒本部会議 |
| 6/25 | 15:27 | 第6回災害警戒本部会議 |
| 6/25 | 16:30 | 災害警戒本部廃止    |

### 4 地震発生以降の主な対応状況

|       |   |
|-------|---|
| 総務部   | 所管施設に異常のないことを確認   |
| 総合政策部 | 所管施設に異常のないことを確認 6/17市民会館コンサート通常実施<br>交通トラブル発生無し<br>市有施設ブロック塀緊急調査実施 6/20～25            |
| 市民部   | 所管施設に異常のないことを確認   |
| 保健福祉部 | 所管施設に異常のないことを確認   |
| 農政部   | 真壁地内群馬用水配水管復旧対応 6/18 13:30完了<br>所管施設、林道に異常のないことを確認                                    |
| 商工観光部 | 伊香保温泉ホテルのエレベーター停止多数(閉じ込め無し)、その他異常なし   |
| 建設部   | 棚下不動の滝付近市道5-9077号線落石数個、対応済<br>その他、市管理の住宅、公園及び市道に異常のないことを確認<br>市道沿線ブロック塀緊急調査実施予定 6/21～ |

|          |  |
|----------|--|
| 水道部      | 真壁地内水道管復旧対応 6/18 11:00完了                   |
| 教育部      | 所管施設に異常のないことを確認<br>教育施設ブロック塀緊急調査実施 6/19～20 |
| 議会事務局    | 異常なし                                       |
| 監査委員事務局  | 異常なし                                       |
| 農業委員会事務局 | 異常なし                                       |
| 消防団      | 6/17 赤城地区、北橋地区パトロール実施 異常なし                 |

## 5 被害の状況

| No | 種別      | 発生場所等                  | 被害内容                            |
|----|---------|------------------------|---------------------------------|
| 1  | 建物被害    | 北橋町真壁 住家               | 屋根瓦20枚落下<br>一部が自動車の窓ガラスにあたり割れる。 |
| 2  |         | 北橋町八崎 住家               | 屋根瓦2枚落下                         |
| 3  |         | 渋川 住家                  | 門柱が傾いた                          |
| 4  |         | 北橋町小室 住家               | 屋根瓦のずれ                          |
| 5  |         | 半田 住家                  | ブロック塀のひび割れ                      |
| 6  |         | 北橋町八崎 住家               | 屋根瓦一部落下。ブロック塀4個落下               |
| 7  |         | 北橋町真壁 住家               | ブロック塀8個落下                       |
| 8  |         | 北橋町真壁 その他              | 窓ガラス1枚破損                        |
| 9  |         | 北橋町真壁 住家               | 風呂のタイルひび割れ                      |
| 10 |         | 赤城町三原田 住家              | 屋根のぐしが曲がった                      |
| 11 |         | 北橋町真壁 住家               | 屋根瓦落下                           |
| 12 |         | 北橋町真壁 住家               | 屋根瓦一部破損                         |
| 13 | 建物以外の被害 | 北橋町真壁 市道               | 群馬用水配水管、水道管破損                   |
| 14 |         | 行幸田 市道                 | 畑の石垣が崩落(小規模)                    |
| 15 |         | 赤城町棚下 市道               | 落石数個                            |
| 16 |         | 北橋町八崎 民地               | 石積滑落                            |
| 17 |         | 北橋町下南室 民地              | 慰霊碑上部転落                         |
| 18 |         | 北橋町箱田 民地               | 灯籠倒壊                            |
| 19 |         | 北橋町箱田 民地               | 墓石のズレ                           |
|    | その他     | 6/17 JR上越線、吾妻線で一時遅延が発生 |                                 |

## 資料2

担当：総合政策部資産経営課資産経営係 後藤晃秀  
電話0279-22-2150(直通) 内線2191

### 件名：市有施設におけるブロック塀等緊急点検調査の実施結果について

#### 1 調査目的

大阪府北部地震により大阪市高槻市立寿栄小学校のプール壁倒壊死亡事故を受け、本市の全ての市有施設（小・中学校を除く）内にあるブロック塀及びその他の外部構造物（石積み、コンクリート壁、フェンスなど）（以下「ブロック塀等」という。）の緊急点検調査を実施しました。

#### 2 調査内容

- (1) ブロック塀の状況（高さ、控壁の有無、劣化状況など）
- (2) ブロック塀等の劣化状況

#### 3 調査期間

平成30年6月20日（水）～6月25日（月）

#### 4 調査結果

今回の緊急点検調査により、危険性のあるブロック塀等が次のとおり確認されました。

##### (1) 建築基準法施行規則第62条の8の規定に基づく現状確認

- ① 同条第1号関係（高さ2.2m超のブロック塀。ただし、構造耐力の確認は行っていない。）

3箇所（3施設）

- ② 同条5号関係（高さ1.2m超で控壁が無いブロック塀。ただし、控壁の間隔3.4m以下の確認は行っていない。）

14箇所（10施設）

##### (2) ブロック塀等の劣化状況の確認（上記（1）との重複あり）

35箇所（25施設）

※ 明確な基準は設けず、主にひび割れ・穴・笠木の破損など、構造物の外見による状況報告

##### (3) 水道施設（主に劣化が見られる外部構造物）

9箇所

#### 5 施設所管課における今後の対応

上記4（1）に該当するブロック塀については、別添「ブロック塀簡易チェックリスト」に基づき再確認を行う。

また、上記（2）に該当するブロック塀等については、安全性の再確認（所管課で判断に迷うときは建築住宅課に相談する。）を行う。

なお、再確認の結果、安全対策や補強等が必要と判断されたブロック塀等については、状況に応じた対策を講じる。

再調査が必要と思われる施設(小中学校、水道施設を除く) 《H30.6.25現在》

| 区分 | 管理部門名称 | 管理課名称     | 施設等名称                          | 土地の表示          | 場所  | 高さ<br>(m)            | 35    |       |     | 劣化状況  |
|----|--------|-----------|--------------------------------|----------------|---|----------------------|-------|-------|-----|---|
|    |        |           |                                |                |   |                      | 2.2m超 | 1.2m超 | 劣化有 |   |
| 建物 | 総務部    | 財政課       | 浜川市役所本庁舎(本庁舎)浜川市庁舎新築工事         | 石原地内           | 庁舎北西側 西棟周辺  | 0.85                 | ○     | ○     | ○   | 3段ブロック上にはフェンスが設置され、うち2箇所の付け根が破損している                   |
| 建物 | 総合政策部  | 資産経営課     | 外野会館                           | 伊香保町伊香保地内      | 敷地南側<br>敷地東側<br>敷地北側                                    | 2.20<br>1.70<br>3.00 | ○     | ○     | ○   | 吹付面に縦溝無数のひび割れあり<br>吹付面に縦溝無数のひび割れあり<br>吹付面に縦溝無数のひび割れあり |
| 建物 | 総合政策部  | スポーツ課     | 浜川市有馬野球場(棟)                    | 有馬地内           | バックネットフェンス  | 1.00                 | ○     | ○     | ○   | 一部斜めに傾いている  |
| 建物 | 総合政策部  | スポーツ課     | 浜川市武道館                         | 中村地内           | 西側境界  | 1.70                 | ○     | ○     | ○   | 上部の鉄筋が露出  |
| 建物 | 総合政策部  | スポーツ課     | 浜川市民体育館                        | 浜川地内           | 体育館南東 波中連絡地下通路出入口                                       | 1.00                 | ○     | ○     | ○   | 少し傾いている   |
| 建物 | 市民部    | 伊香保行政センター | 香東集会所                          | 伊香保町伊香保地内      | 集会所外周(東側・南側)  | 1.05                 | ○     | ○     | ○   | 一部の笠木が破損・一部の鉄筋が露出                                     |
| 建物 | 市民部    | 赤城行政センター  | 赤城行政センター 庁舎                    | 赤城町敷島地内        | 庁舎西、北側  | 1.04                 | ○     | ○     | ○   | 笠木なし、ブロックの一部にひび割れあり                                   |
| 建物 | 市民部    | 北橋行政センター  | 八崎多目的研修集会所                     | 北橋町八崎地内        | 集会所施設の外周(北側) アパートの進入路に面している                             | 1.20                 | ○     | ○     | ○   | 笠木2個接着なし  |
| 建物 | 保健福祉部  | 社会福祉課     | 浜川市複合福祉施設まつぼっくり                | 浜川地内           | 門柱(併ではないが、劣化のため記載)                                      | 2.10                 | ○     | ○     | ○   | 柱の各面に亀裂あり   |
| 建物 | 保健福祉部  | 社会福祉課     | 社会福祉センター 本体                    | 浜川地内           | 社会福祉センター外周西側  | 1.50                 | ○     | ○     | ○   | ブロックの一部つなぎ目にひび割れあり                                    |
| 建物 | 保健福祉部  | 社会福祉課     | 南側駐車場外周(南側・東側)                 | 南側駐車場外周(南側・東側) | 南側駐車場外周(南側・東側)  | 1.00                 | ○     | ○     | ○   | 一部の笠木が破損  |
| 建物 | 保健福祉部  | こども課      | 子育て支援総合センター(旧浜川総合病院放射線治療棟増築部分) | 浜川地内           | 国道17号沿いから東京電力変電所との間                                     | 1.12                 | ○     | ○     | ○   | ブロックの一部にひび割れあり  |
| 建物 | 保健福祉部  | こども課      | 子育で支援総合センター(旧浜川総合病院放射線治療棟増築部分) | 浜川地内           | センター西側駐車場出入口(東側)  | 1.45                 | ○     | ○     | ○   | ブロックの一部にひび割れあり  |
| 建物 | 保健福祉部  | こども課      | 子育で支援総合センター(旧浜川総合病院放射線治療棟増築部分) | 浜川地内           | センター西側駐車場隣地境界(西側)                                       | 1.17                 | ○     | ○     | ○   | ブロックの一部にひび割れあり  |
| 建物 | 保健福祉部  | こども課      | 第4保育所                          | 有馬地内           | 園舎北側(擁壁上)   | 1.40                 | ○     | ○     | ○   | 一部の笠木が破損  |
| 建物 | 保健福祉部  | こども課      | 古巻地区学童保育所                      | 八木原地内          | 学童保育所北側   | 0.80                 | ○     | ○     | ○   | 目地部の割れ等   |
| 建物 | 保健福祉部  | こども課      | 豊秋地区学童保育所                      | 石原地内           | 学童保育所西側 石垣(忠霊塔の石垣)                                      | 1.00                 | ○     | ○     | ○   | ブロックの一部にひび割れあり  |
| 建物 | 保健福祉部  | こども課      | 旧第2保育所                         | 石原地内           | 施設外周  | 1.00                 | ○     | ○     | ○   | 尾上部に亀裂あり(忠霊塔の石垣)                                      |
| 建物 | 保健福祉部  | こども課      | こども幼稚園                         | 吹屋地内           | 職員駐車場入り口  | 1.68                 | ○     | ○     | ○   | 目地部割れ等  |
| 建物 | 保健福祉部  | こども課      | 浜川幼稚園                          | 浜川地内           | 園の北側変電室外周(1面)   | 1.63                 | ○     | ○     | ○   |   |
| 建物 | 保健福祉部  | こども課      | 金島地区学童保育所                      | 金井地内           | 南側園庭への入り口   | 1.63                 | ○     | ○     | ○   |   |
| 建物 | 保健福祉部  | こども課      | 伊香保町伊香保地内                      | 伊香保町伊香保地内      | 園庭南 川島医院との境(川島医院敷地と思われる)                                | 1.75                 | ○     | ○     | ○   | 着工年数不明、老朽化  |
| 建物 | 保健福祉部  | こども課      | 伊香保町伊香保地内                      | 伊香保町伊香保地内      | 旧園舎の記念の門柱二本   |                      | ○     | ○     | ○   | 老朽化   |
| 建物 | 保健福祉部  | こども課      | 伊香保町伊香保地内                      | 伊香保町伊香保地内      | トンネル  |                      | ○     | ○     | ○   | S53年改修しているが老朽化  |
| 建物 | 保健福祉部  | こども課      | 伊香保町伊香保地内                      | 伊香保町伊香保地内      | 金島地区学童保育所外周(北側)   | 2.40                 | ○     | ○     | ○   |   |
| 建物 | 保健福祉部  | こども課      | 伊香保町伊香保地内                      | 伊香保町伊香保地内      | 伊香保保育所南東側(コンクリート擁壁)                                     |                      | ○     | ○     | ○   | 園側の擁壁において、縦状のひび割れ一箇所あり                                |
| 建物 | 保健福祉部  | こども課      | 伊香保町伊香保地内                      | 伊香保町伊香保地内      | 伊香保保育所西側(石垣・ブロック塀)※民地境界の石垣(玉石)を含めた高さが1.8m、ブロック積みは1.2m以下 | 1.80                 | ○     | ○     | ○   | 石垣との継ぎ目に横状のひび割れあり(隣家の所有のブロック塀と思われる)                   |
| 建物 | 保健福祉部  | こども課      | 伊香保町伊香保地内                      | 伊香保町伊香保地内      | 伊香保保育所東側(コンクリート擁壁)                                      |                      | ○     | ○     | ○   | 南西方向から北東方向に高くなっており、横状に一本長い亀裂がある                       |
| 建物 | 保健福祉部  | こども課      | 伊香保町伊香保地内                      | 伊香保町伊香保地内      | 伊香保保育所北側(コンクリート擁壁)                                      |                      | ○     | ○     | ○   | 旧ブロック塀をコンクリート擁壁で覆ったようだが、継ぎ目に大きめのひび、欠損あり               |
| 建物 | 保健福祉部  | 観光課       | 文学の小径トイレ                       | 伊香保町伊香保地内      | 北側  | 1.50                 | ○     | ○     | ○   | 壁に穴・ひびあり、基礎が損壊、鉄筋が露出                                  |
| 建物 | 建設部    | 建築住宅課     | 西原市営住宅(旧特設公共賃貸住宅)              | 赤城町津久田地内       | 団地南側  | 3.20                 | ○     | ○     | ○   |   |
| 建物 | 建設部    | 都市計画課     | 愛宕山ふるさと公園便所                    | 北橋町小室地内        | ステージ裏擁壁   | 1.50                 | ○     | ○     | ○   |   |

| 区分  | 管理部名称 | 管理課名称   | 施設等名称             | 土地の表示  | 場所                              | 高さ<br>(m)    | 2.2m超<br>控壁無 | 1.2m超<br>控壁無 | 劣化有    | 道路面    | 劣化状況  |
|-----|-------|---------|-------------------|--------|---------------------------------|--------------|--------------|--------------|--------|--------|---|
| 建物  | 教育部   | 学校教育課   | 教育研究所             | 渋川地内   | 東側道路沿い<br>北側隣家沿い                | 1.30<br>1.30 | ○<br>○       | ○<br>○       | ○<br>○ | ○<br>○ | 最上部が劣化して形が崩れている<br>ひび割れ、穴が数カ所ある<br>最上部が劣化して形が崩れている<br>穴が数カ所ある |
| 建物  | 教育部   | 渋川西部公民館 | 渋川西部公民館(西倉庫)      | 渋川地内   | 入口門の両側                          | 1.50         | ○            | ○            | ○      | ○      | 正面左側下から2段目に縦方向に15cm程度ひび割れあり                                   |
| 建物  | 教育部   | 図書館     | 市立図書館本館(建築主体)     | 渋川地内   | 焼却炉(現在未使用)の外周(3面)<br>本館前から駐車場の間 | 2.00         | ○            | ○            | ○      | ○      | ブロックに縦に亀裂が入っている   |
| 建物  | 教育部   | 豊秋公民館   | 渋川市豊秋公民館<br>管理人住宅 | 行幸田地内  | 館庭入口                            | 1.00         |              |              | ○      | ○      | 門柱のブロック部(1カ所)にひび割れがある   |
| その他 | 総合政策部 | 資産経営課   | 旧村営プール            | 北橋町真壁地 | 敷地東側                            | 0.60         |              |              | ○      |        | ブロックの一部にひび割れあり  |
| その他 | 総合政策部 | 資産経営課   | 上ノ原墓地             | 渋川地内   | 敷地東側                            | 0.60         |              |              | ○      |        | ブロックの一部にひび割れあり  |
| その他 | 総合政策部 | 資産経営課   | 金井邸塚公有地           | 金井地内   | 敷地北側<br>敷地南側                    | 1.95<br>1.90 |              |              | ○<br>○ |        | ブロックの一部にひび割れあり、控え壁の一部が損壊                                      |

水道施設のブロック塀に関する調査(H30.6.25現在)

| 地区  | 施設名      | 所在地           | 構造物の種別 |     |    |     |      | 劣化状況                   |
|-----|----------|---------------|--------|-----|----|-----|------|------------------------|
|     |          |               | ブロック塀  | コン柱 | 擁壁 | 石積み | フェンス |                        |
| 渋川  | 渋川1号井    | 渋川地内          | ○      | ○   | ○  |     | ○    | ブロックの一部に破損、亀裂あり        |
|     | 旧六本松ポンプ場 | 渋川地内          |        |     | ○  |     | ○    | ブロックの一部に破損、亀裂あり        |
|     | 上ノ原配水池   | 渋川地内          | ○      |     |    | ○   |      | ブロックの一部に破損、亀裂あり        |
| 伊香保 | 長峰浄水池    | 伊香保町<br>湯中子地内 |        | ○   | ○  |     | ○    | 石積みのモルタル目地に亀裂あり        |
|     | 甲ノ外野減圧槽  | 伊香保町<br>伊香保地内 | ○      |     |    |     | ○    | ブロックの一部に破損、亀裂あり        |
| 小野上 | 村上浄水場    | 村上地内          |        | ○   | ○  |     | ○    | 擁壁に亀裂あり                |
|     | 落釜減圧槽    | 小野子地内         |        | ○   | ○  |     | ○    | 擁壁に亀裂あり                |
| 赤城  | 駒場配水池    | 赤城町<br>溝呂木地内  |        | ○   | ○  |     | ○    | フェンス基礎に亀裂あり、根入れ部分の浮きあり |
| 北橋  | 北橋3号井    | 北橋町<br>上南室地内  |        |     |    |     | ○    | フェンスに破損、ぐらつきあり         |
|     |          |               | 3      | 3   | 3  | 1   | 3    |                        |
|     |          |               | 9      |     |    |     |      |                        |

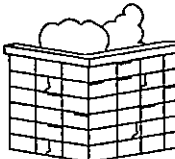
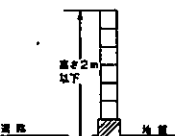
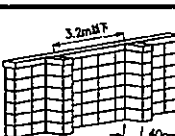
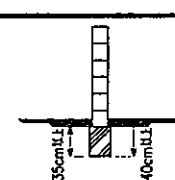


|     |       |   |   |     |  |
|-----|-------|---|---|-----|--|
| 点検日 | 平成30年 | 月 | 日 | 点検者 |  |
| 施設名 |       |   |   |     |  |

### 5 ブロック塀簡易チェックリスト

[表の見方]

- ・上段から項目ごとにチェックして、該当する矢印に従い次の項目に進んでください。
- ・進み方は、→ か →→ がある場合、次項目の条件に合う方向に進んでください。

|       |  |   |   |             |             |       |
|-------|--|---|---|-------------|-------------|-------|
| 外観調査  |                           | ・塀が傾いたり、ぐらついたり、ひび割れていませんか？<br>・鉄筋が錆びていませんか？（築後20年程度が目安です。鉄筋の入っているところに沿ってブロックが茶色ににじんでいたりは、はじけていたら、中の鉄筋が錆びています） |   |             |             |       |
|       |  | していない   |   |             | ↓<br>問題あり X |       |
| 高さの調査 |                          | ・地盤に差があるところは、低い方の地盤で計測してください。<br>・側溝に沿ったところは、側溝の底から計測してください。（目安=ブロック1段は20cm）                                  |   |             |             |       |
|       |  | 1.2m以下  | 1.2~1.6m                                  | 1.6~2.0m    | 2.0~2.2m    | 2.2m超 |
| 控え壁調査 |                         | 隣接する控え壁が3.2m以上離れている<br>又は、控え壁の長さが40cm未満   |   |             |             |       |
|       |  | なし<br>(適用除外)  | 3.2m以内毎にある(目安=ブロック8個)<br>且つ、控え壁の長さが40cm以上 |             | ↓<br>問題あり X |       |
| 壁厚さ調査 | 12cm未満   |   |   |             |             |       |
|       | ↓<br>問題あり X  | 12cm以上  | 15cm未満                                    | 15cm以上      | ↓<br>問題あり X |       |
| 鉄筋の調査 | ・配筋.....横筋は壁頂+基礎に、縦筋は壁の端部+隅角部に設置<br>・壁内(=控え壁も同様)の配筋.....径9mm以上の鉄筋を縦横80cm以下の間隔で配置<br>・その他.....端部は「カギ状」に折り曲げ |   |   |             |             |       |
|       | yes  |   |   | ↓<br>問題あり X |             |       |
| 基礎の調査 |                         | 高さ1.2m以下の塀は<br>(適用除外)   |   |             |             |       |
|       |  | なし  | 高さは、35cm以上 & 根入れは、40cm以上                  |             |             |       |
| 判定    | yes  |   |   |             |             |       |
|       | ◎  |   |   |             |             |       |

※可能な限りの調査とする。

※不明な点は、建築住宅課へ問合せください。



## 資料3

担当：建設部土木管理課土木管理係 加藤宏幸 電話027922-2117 内線4731

### 件名：市内の道路沿線にある民家のブロック塀 緊急点検の実施状況について

本点検は、平成30年6月17日（日）午後3時27分頃発生した地震で渋川市赤城町において震度5弱を観測したのに続き、平成30年6月18日（月）午前7時58分頃大阪府高槻市を震源とした、最大震度6弱の地震により、高槻市立寿栄小学校のプール壁の倒壊事故を受け、市独自で市内の道路沿線にある民家のブロック塀について、緊急点検を実施することとし、その実施状況をお知らせします。

#### 1 点検内容

- (1) 市内の道路に面しているブロック塀について、目視により、ブロック塀の簡易点検を行う。
- (2) 該当箇所の全容の把握を行う。

#### 2 点検を行う路線

- (1) 幹線道路      1級路線（51路線・128km）  
                            2級路線（84路線・136km）
- (2) その他路線（通学路）

#### 3 点検実施期間

平成30年6月21日（木）から概ね2週間程度を予定

#### 4 点検状況

今回の緊急点検により危険と判断されたブロック塀は、1・2級路線に面したブロック塀1,301箇所中、11箇所に認められた（平成30年6月22日（金）正午現在。1・2級路線については点検完了）。

その他路線に面したブロック塀2,489箇所中、4箇所に認められた（平成30年6月25日（月）16時現在。その他路線については、6月25日（月）以降、順次実施していく。）

#### 5 今後の対応

- (1) その他路線については、6月25日（月）以降、順次実施していく。
- (2) 著しく危険と判断されたものについては、家人が在宅していれば、その場で説明を行い、不在の場合は、後日説明を行う。



## 資料4

担当：教育部教育総務課管理係 西脇正悟 電話0279-22-2076 内線4931

### 件名：緊急点検調査結果による小・中学校の ブロック塀等の対応方針について

6月19日（火）に実施したブロック塀の緊急点検調査結果に基づき、現地確認調査を実施した小学校2校及び中学校1校のブロック塀の対応方針は次のとおりです。

#### 1 現地確認調査内容

国が示す判定基準「建築物の定期調査報告における調査及び定期点検の項目、方法及び結果の判定基準並びに調査結果表を定める件（平成20年3月10日国土交通省告示第282号）に準拠し、6月20日に教育委員会職員による、ゴムハンマーによる打音検査及び目視、平衡器による傾き等を確認し、耐震の状況、劣化・損傷等の状況を確認しました。

また、6月25日には、現地で建築士による調査を実施しました。

#### 2 確認結果及び対応方針

##### （1）古巻小学校

平成17年に築造されたもので、耐震の状況、劣化・損傷等の状況は、問題ないと考えますが、築造年不明の古い基礎部分に後年、ブロック塀部分を継ぐ工法により設置されたものであることから、歩道及び学童保育所駐車場に面する部分は、予防的観点からブロック塀部分を撤去し、安全を確保する方針です。

##### （2）伊香保小学校

築造年不明で相当、老朽化が進んでおり、現行の建築基準法施行令に規定する耐震対策（控壁）の設置状況に問題があることから、撤去する方針です。

##### （3）渋川中学校

築造年不明で相当、老朽化が進んでおり、現行の建築基準法施行令に規定する耐震対策（控壁）の設置状況及び高さの問題があることから、ブロック塀部分を撤去する方針です。



## 資料5

担当：教育部教育総務課管理係 西脇正悟 電話0279-22-2076 内線4931

### 件名：緊急点検調査結果による社会教育施設等の ブロック塀等の対応方針について

6月20日（水）に実施した社会教育施設等のブロック塀の緊急点検調査結果に基づき、現地確認調査を実施した3施設のブロック塀の対応方針は次のとおりです。

#### 1 現地確認調査内容

国が示す判定基準「建築物の定期調査報告における調査及び定期点検の項目、方法及び結果の判定基準並びに調査結果表を定める件（平成20年3月10日国土交通省告示第282号）に準拠し、6月20日に教育委員会職員による、ゴムハンマーによる打音検査及び目視、平衡器による傾き等を確認し、耐震の状況、劣化・損傷等の状況を確認しました。

また、6月25日には、現地で建築士による調査を実施しました。

#### 2 確認結果及び対応方針

##### （1）渋川市教育研究所

築造年不明で相当、老朽化が進んでおり、現行の建築基準法施行令に規定する耐震対策（控壁）の設置状況に問題があることから、歩道に面する部分を撤去する方針です。

##### （2）西部公民館

当該構造物は、施設入り口の門柱として組積されたもので、法令に規定するブロック塀には該当しません。また形状がコの字型で、倒壊のおそれが高いことから、存置する方針です。

##### （3）豊秋公民館

当該構造物は、施設入り口の門柱の側面の控え部分として組積されたもので、法令に規定するブロック塀には該当しませんが、形状的には門柱を支える控壁の機能を持っており、倒壊のおそれは低いですが、高さについて問題があることから、上段を一部撤去する方針です。





## 資料6

担当：保健福祉部社会福祉課管理係 高橋幸徳 電話0279-22-2250 内線1226

### 件名：地震による屋根瓦落下の被害に対する 見舞金の支給について

#### 1 概要

平成30年6月17日に発生した地震による住宅の屋根瓦落下被害に対し、災害見舞金を支給します。

#### 2 対象者

市内に住所を有する人

#### 3 対象建物

現に居住し所有している建物

#### 4 災害程度別の見舞金額

屋根瓦落下の被害が屋根全体の50%未満の住宅 1万円

屋根瓦落下の被害が屋根全体の50%以上の住宅 2万円

#### 5 申請受付方法

社会福祉課及び各行政センター窓口で申請受付を行います。

【申請に必要な書類等】

①見舞金申請書

②被災した状況が分かる写真など

③見舞金の振り込み先が分かるもの（通帳の写しなど）

④印鑑

⑤免許証など本人確認ができるもの

※申請書は社会福祉課及び各行政センターで配付するほか、市ホームページに掲載します。

#### 6 申請受付期間

平成30年6月26日（火）から平成30年8月31日（金）まで

#### 7 周知方法

広報しぶかわ（平成30年7月1日号）及び市ホームページに案内を掲載します。

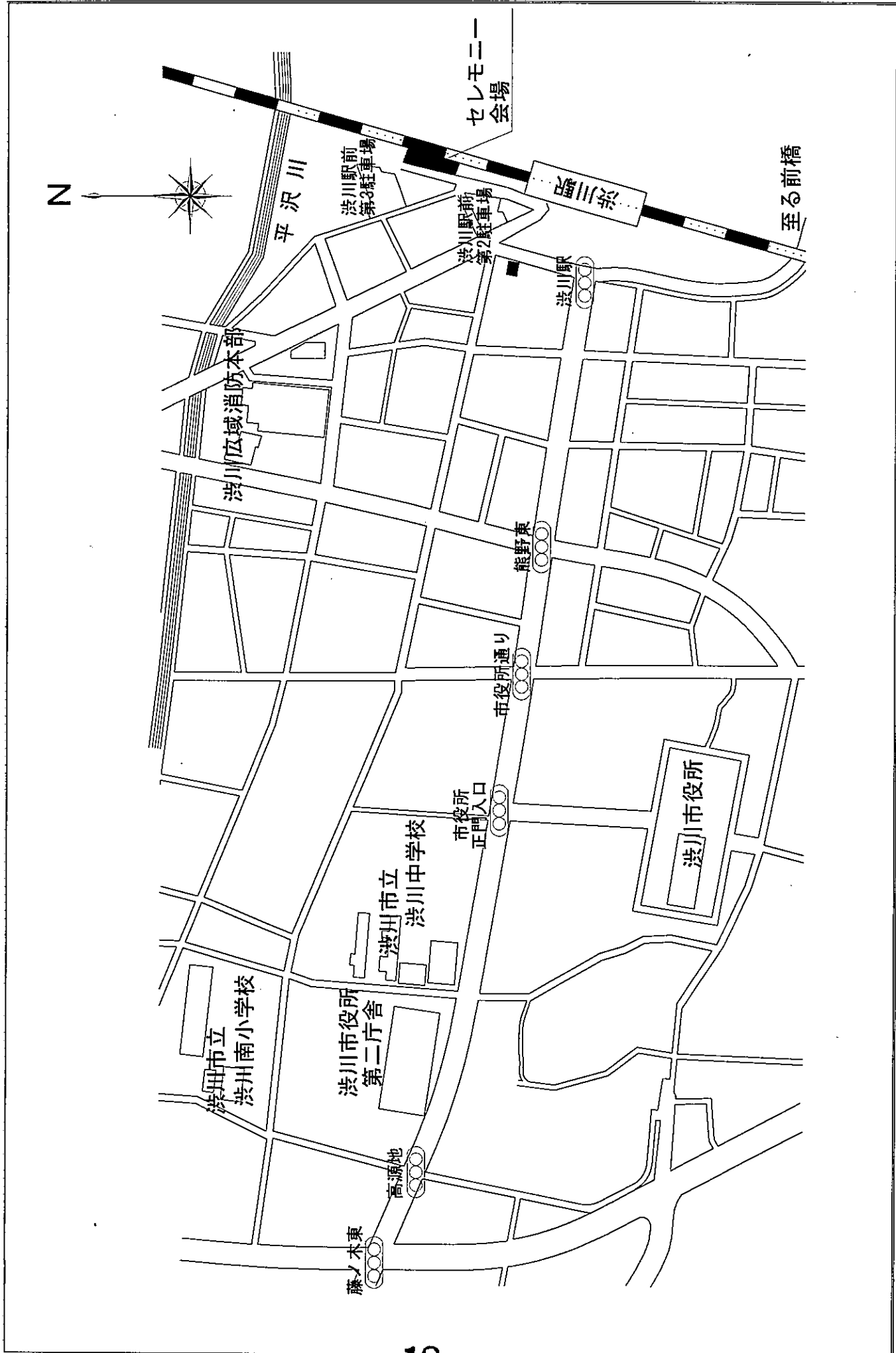


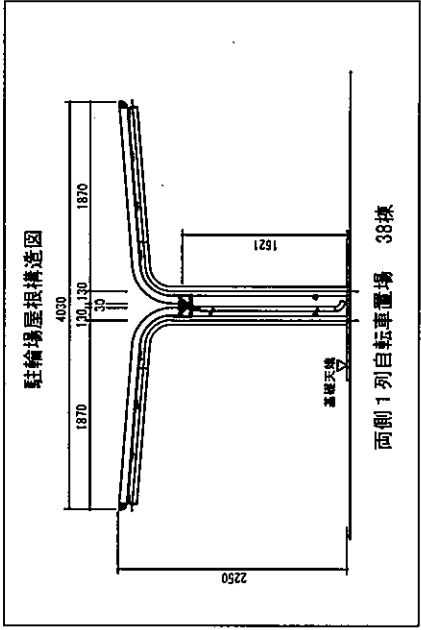
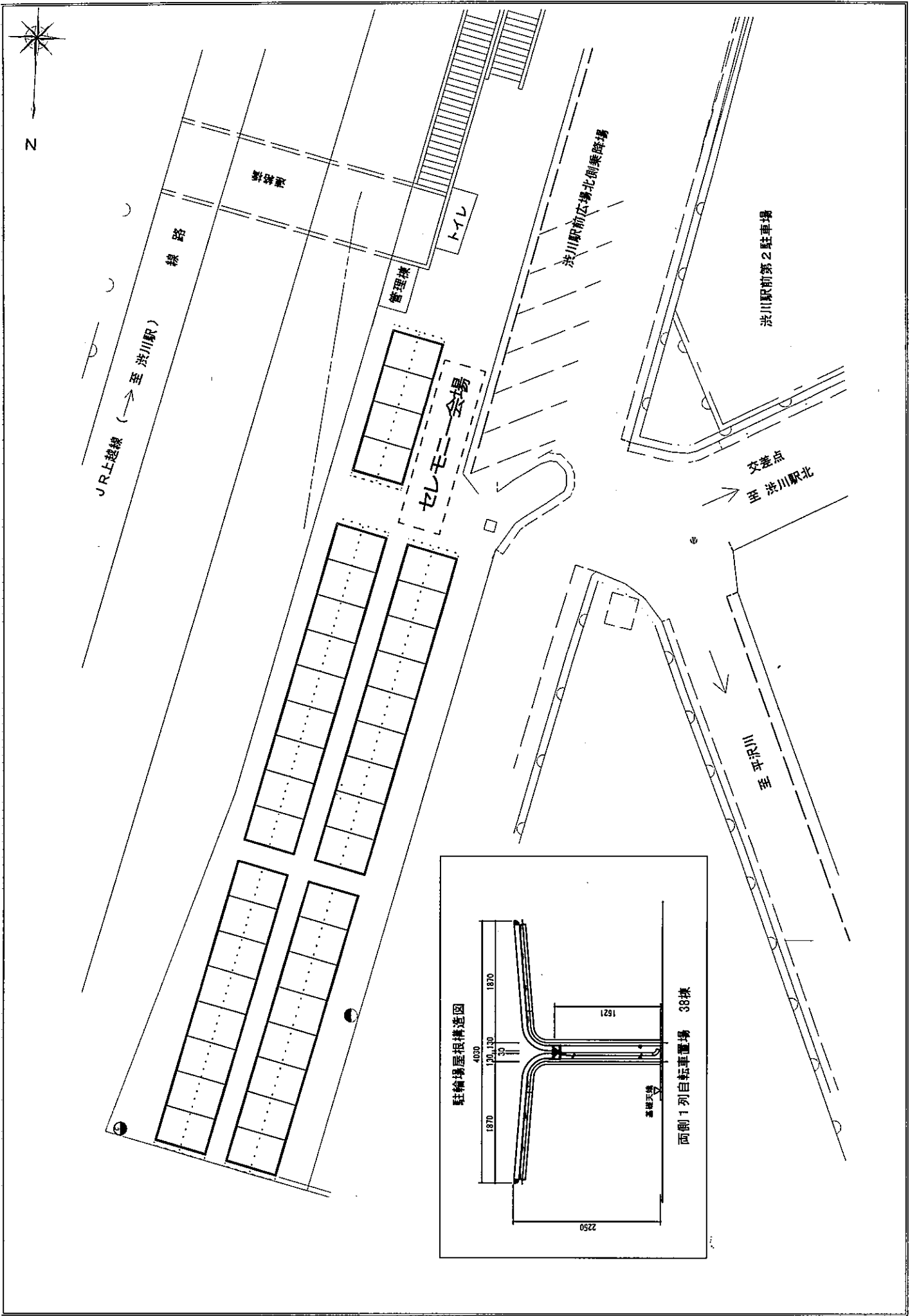
## 資料7

担当：建設部都市計画課八木原駅周辺整備推進係 小淵竜夫 電話22-2073 内線4794

### 件名：JR渋谷駅北自転車駐車場改修工事の完成に伴う リニューアルオープニングセレモニーの 実施について

- 1 目的 JR渋谷駅北自転車駐車場改修工事の完成に伴い、改修後の施設を披露するため、リニューアルオープニングセレモニーを開催するもの。
- 2 内容
  - ① 開 会
  - ② 市長挨拶
  - ③ 来賓祝辞
  - ④ 来賓紹介
  - ⑤ 施設概要説明
  - ⑥ テープカット
  - ⑦ 閉 会
- 3 日時 平成30年6月28日（木）  
午後3時30分から午後4時00分まで
- 4 場所 JR渋谷駅北自転車駐車場前
- 5 その他 供用開始はセレモニー終了後







## 資料8

担当：総務部財政課庁舎係 宮下眞範 電話0279-22-2414 内線2154

### 件名：渋川市役所本庁舎市民ホール生け花作品の 展示会について

- 1 目的 渋川市在住の華道家が、生け花をより身近なものに感じてもらうために生け花作品の展示会を開催するもの。
- 2 内容 華道家 飯塚理乃舞さんによる生け花作品の展示会
- 3 事業の概要 平成29年12月に開催された「いけばな大賞2017」(主催：いけばな大賞2017実行委員会、一般社団法人帝国華道院)において最高賞である内閣総理大臣賞を受賞した華道家 飯塚理乃舞さんによる生け花作品の展示会が、渋川市役所本庁舎市民ホールにて催されます。  
「生花」「盛り花」「自由花」の生け花の紹介や、自身が運営している「いづかいかいけばなサークル」による生け花を展示し、生け花をより身近なものに感じてもらいます。  
また、生け花や花台の材料は、渋川市内のものを中心に使用し、紹介することにより、地域活性の一助を目的としています。  
なお、当日は、「いけばな大賞2017」にて内閣総理大臣賞を受賞した作品の展示も予定されています。
- 4 日時 平成30年7月2日(月) 午前10時30分から午後5時まで  
7月3日(火) 午前 8時30分から午後5時まで  
7月4日(水) 午前 8時30分から午後4時まで
- 5 作者紹介 飯塚 理乃舞(りのぶ)  
渋川市川島在住、古流松東会所属  
平成29年12月に開催された「いけばな大賞2017」において最高賞である内閣総理大臣賞を受賞  
現在、西部公民館にて生け花教室「いづかいかいけばなサークル」を開催している。





## 資料9

担当：市民部環境課環境政策係 小林悟 電話0279-22-2114 内線1146

### 件名：渋川市環境審議会委員の公募について

- 1 目的 市民の健康で安全かつ文化的な生活を将来にわたって確保するためには、あらゆる主体からの参加が必須であることから、今後の環境施策推進に当たり、市民の皆さんの意見をより反映させたいため、委員の一部を公募するものです。
- 2 募集人数 4人（選考あり）
- 3 応募資格 次の項目の全てに該当する人  
①20歳以上の市内在住の人  
②本市の環境行政に関心がある人  
③市議会議員、市職員及び本市の他の審議会等の委員でない人  
④平日の昼間に開催する会議に参加できる人（年2回程度）
- 4 任期 平成30年8月10日から2年間
- 5 報酬 「渋川市特別職の職員で非常勤のものの報酬及び費用弁償に関する条例」に基づき支給します。（会議日1日につき6,100円）
- 6 応募期間 平成30年7月6日（金）から7月25日（水）まで
- 7 応募方法  
（1）応募に必要な書類  
「渋川市環境審議会公募委員申込書」に必要事項を記入の上、関心のある環境項目（自然環境、地球環境、環境保全活動など）をテーマに御自身の考えをまとめた応募の動機を添えて応募してください。  
（2）申込書等の配布  
環境課の窓口で配布。市ホームページからもダウンロードできます。  
（3）提出方法  
郵送、FAX、電子メール又は直接持参のいずれかの方法で環境課へ提出してください。  
〒377-8501 渋川市石原80番地  
FAX 0279-24-6541  
電子メール kankyou@city.shibukawa.gunma.jp  
※持参の場合は、市役所開庁日の午前8時30分から午後5時15分まで（土・日曜日、祝日を除く。）
- 8 その他（昨年度の会議の状況）  
【第1回】◎第3次渋川市地球温暖化対策実行計画策定の考え方  
◎第2次渋川市環境基本計画策定の考え方  
◎第2次渋川市環境基本計画策定に係る市民意識調査  
【先進地視察研修】◎ごみリサイクル工場見学  
◎下水道処理施設見学  
【第2回】◎渋川市環境基本計画に係る基礎調査報告書（案）



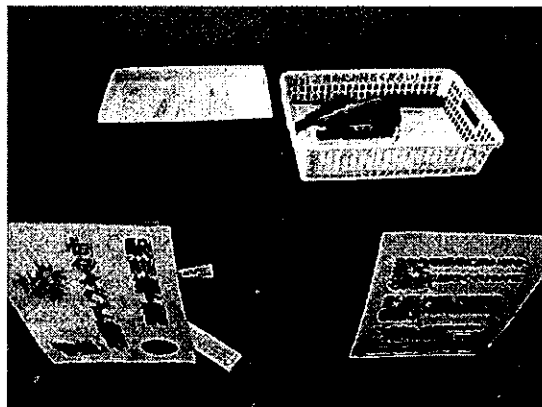
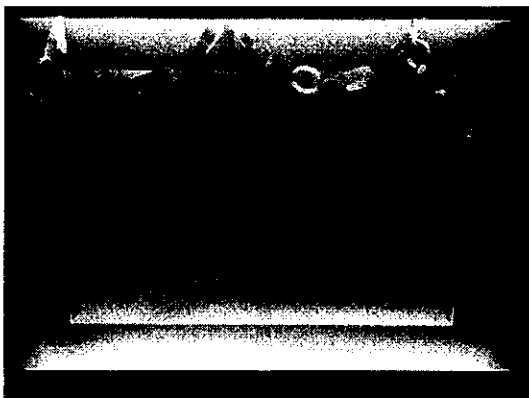
## 資料10

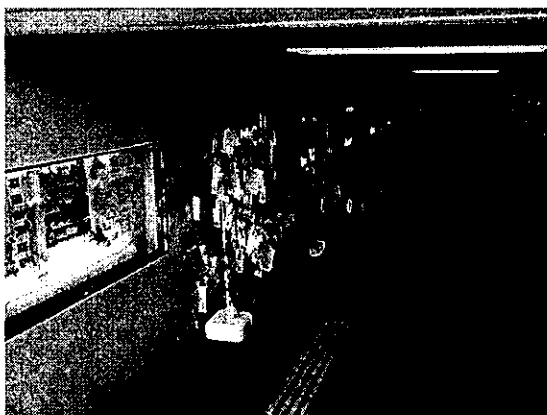
担当：商工観光部商工振興課まちなか再生室 後藤友紀恵  
電話0279-22-2596 内線4892

### 件名：七夕イベントについて

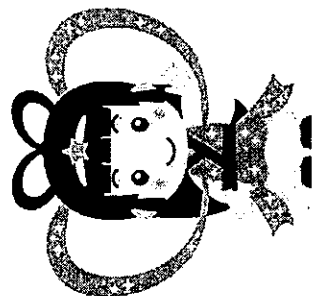
- 1 概要 渋川駅前地下道の利用促進やイメージアップを図るため、七夕の季節に合わせて、まちづくり市民サポーターが地下道に笹と短冊を配置し、参加者に七夕飾りを作成してもらい七夕イベントを実施します。  
願い事を書いた短冊は、しぶかわ名産品センター（しぶさん）に持っていくと駄菓子と交換することができます。  
このイベントは、子供向けのイベントですが、同伴する保護者に対して「しぶさん」をPRすることも見込んでいます。  
また、イベント参加者だけでなく、地下道の通行者にも七夕の雰囲気味わってもらいことにより、地下道のイメージアップを図るとともにまちなかのにぎわいを創出します。
- 2 実施期間 平成30年6月30日（土）から7月8日（日）まで
- 3 飾り設置期間 平成30年6月30日（土）から7月13日（金）まで
- 4 実施場所 渋川駅前地下道内  
通路南側面の駅側5番目のショーケース周辺に設置
- 5 実施内容
  - (1) 地下道内に笹と短冊を配置
  - (2) 参加者が短冊を作成
  - (3) しぶさんにて、短冊と駄菓子を交換
  - (4) しぶさんに集まった短冊を商工振興課の職員が飾り付け※ 駄菓子が必要ない場合は、短冊を自分で笹に飾り付けることもできます。
- 6 実施主体  
渋川市中心市街地まちづくり市民サポーター（渋川市商工振興課内）

（参考 昨年の様子）

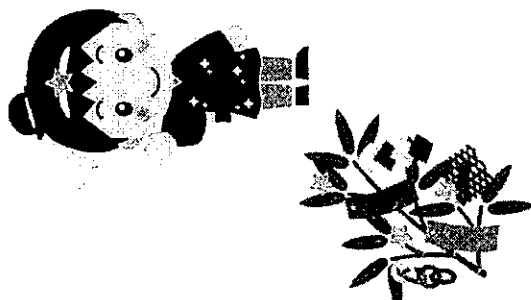




# 七夕イベントを開催します



浜川駅前地下道で  
6月30日から7月8日まで  
七夕イベントを開催します！



浜川駅前地下道でもらえる短冊に  
願い事をかいて、しづかわ名産品センター  
「しづさん」に持って行くとお菓子がもらえます！！  
(先着100名様)



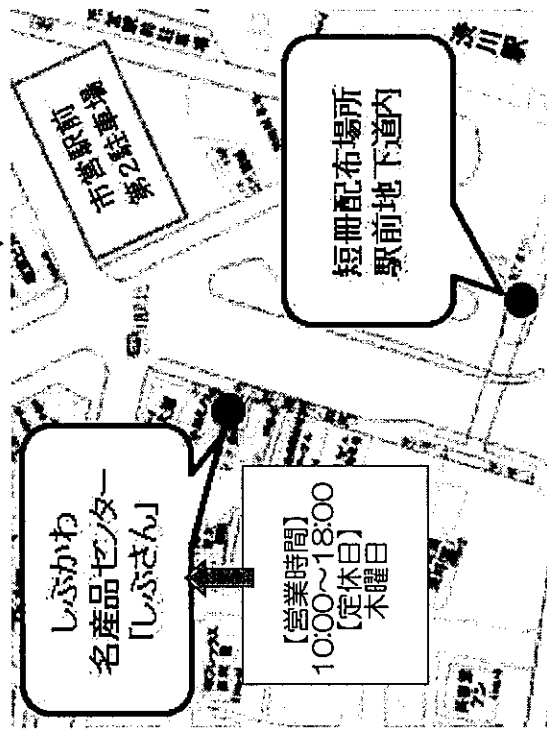
← 昨年の様子

かいていただいた短冊は、  
地下道内の箱に展示  
させていただきます。

ぜひご参加ください！！

お車でお越しの場合は、  
市営浜川駅前第2駐車場がご利用いただけます。  
(30分無料)

問合せ先 浜川市中心市街地まちづくり市民サポート事務所  
(浜川市商工振興課内 ☎0279-22-2596)





市長の主な週間日程

| 月 日      | 時間             | 件 名  | 場 所                     | 所 管              |
|----------|----------------|--|-------------------------|------------------|
| 6月26日(火) | 9:00           | 庁議   | 第1応接会議室                 | 新政策課             |
|          | 13:30<br>14:30 | 渋川地区広域圏暴力排除推進協議会総会<br>定例記者会見                           | 渋川警察署<br>第2応接会議室        | 市民協働推進課<br>新政策課  |
| 6月27日(水) | 11:00          | 渋川青年会議所 市長との対談   | 市長応接室                   |                  |
|          | 13:30          | 第68回社会を明るくする運動渋川地区推進委員会                                | 金島ふれあいセンター              | 社会福祉課            |
|          | 18:30<br>19:00 | 渋川市地域医療支援センター運営委員会<br>渋川市自衛隊家族会総会                      | 渋川医療センター<br>ホワイトパーク     | 健康管理課<br>市民協働推進課 |
| 6月28日(木) | 10:00          | 行政不服審査会委員委嘱式及び第1回行政不服審査会                               | 広域組合 大会議室               | 広域組合 総務課         |
|          | 13:30          | 第1回高齢者福祉推進委員会  | 大会議室                    | 高齢福祉課            |
|          | 15:30<br>17:00 | JR渋川駅北自転車駐車場リニューアルオープニングセレモニー<br>子持産業振興株式会社 取締役会       | 渋川駅北自転車駐車場内<br>子持行政センター | 都市計画課<br>農林課     |
| 6月29日(金) | 9:00<br>10:00  | 利根川上流流域下水道県央処理区連絡協議会会計監査<br>渋川市空家等対策協議会                | 市長応接室<br>第1会議室          | 下水道課<br>市民協働推進課  |
|          | 13:30<br>13:30 | 日本版DMOに伴う渋川北群馬DMO協議会設立総会<br>(一社)群馬県農業会議第3回通常総会(農政部長代理) | 大会議室<br>群馬県農協ビル         | 観光課<br>農林課       |
|          | 16:30          | 渋川地区危険物安全協会第60回定例総会(副市長代理)                             | プレヴェール渋川                | 防災安全課・消防本部予防課    |
| 6月30日(土) | 9:30           | 親子ふれあいまつり  | 子持社会体育館                 | こども課             |
|          | 16:00          | しぶかわ観光大使 保坂修平記念コンサート                                   | 喫茶ルナ                    | 観光課              |
| 7月1日(日)  | 10:00          | 自主防災訓練(赤城町溝呂木地区)                                       | 溝呂木公園ヘリポート              | 防災安全課            |
| 7月2日(月)  | 9:00           | 庁議   | 第1応接会議室                 | 新政策課             |
|          | 10:30          | 第68回「社会を明るくする運動」内閣総理大臣及び群馬県更生保護女性会員からのメッセージ伝達式         | 大会議室                    | 社会福祉課            |
|          | 13:00          | 定例記者会見   | 第2応接会議室                 | 新政策課             |
|          | 15:00          | 第31回たびの日いかほ感謝デー  | 市営物間駐車場                 | 観光課              |