

# Kirari

しぶかわ



特集

## 渋川駅

八木原駅



開業100周年



# 渋川駅 八木原駅 再発見の旅に出発!

渋川駅

## 渋川駅の駅長さんにお話をうかがいました! 渋川駅100周年記念イベント



今年で定年60歳  
渡辺駅長です



新前橋～渋川百周年記念号の出発式

### START

渋川駅～八木原駅まで  
1つ1つたどっていきましょう!



渋川駅

新型コロナウイルスの影響により中止も想定される中、渋川駅渡辺駅長と渋川市役所が中心となり地域の皆さまの協力のもと開催されました。渋川駅ホームでの渋川女子高校による吹奏楽コンサート、渋川警察署・渋川広域消防本部の



記念号ヘッドマーク

webサイトに  
動画公開中!



記念台紙・来駅記念券



記念弁当

地域の皆さまの協力で開催することができ、多くの方に喜んでいただけたと渡辺駅長は嬉しそうに語っていました。

緊急車の展示、伊香保グリーン牧場の動物ふれあい体験、駅前レンタカーのスポーツカーの展示、伊香保温泉観光協会の観光PR活動などのイベントが行われ、いずれも大盛況でした。100周年を記念して作成し配布した来駅記念券と記念台紙、限定100個の記念弁当はすぐに無くなってしまい、今では貴重な品となったそうです。記念SLの出発式では黒煙を上げるSLの勇壮な姿を写真に収めようとシャッターを切る来場者の姿も多く見られました。

大正、昭和、平成、令和と、いくつもの時代の中で人々の生活を支え、また観光の拠点として大きな役割を果たしてきた渋川駅は、これからも渋川市の発展を見守り続けていくことでしょう。

渋川駅

## 特急草津号

東京の上野駅から渋川駅まで乗り換えなしで、のんびりとした列車の旅を楽しめます。渋川駅では、現代の列車「特急草津号」とレトロな「SLぐんまみなかみ」が同時にホームに並停する時間があり人気です。



都内からの  
アクセスも  
楽々!

渋川駅

## レトロな蒸気機関車 SLぐんまみなかみ

黒煙を上げながら力強い音で駆け抜ける姿が美しいSLは勇壮でぜひ乗ってみたいですね。特にトンネルの中を通過する時の響き渡る音の迫力は圧巻です。窓を開けておくと鼻の中まで煙で真っ黒になってしまいますが、それもSLならではの醍醐味ではないでしょうか。渋川駅で点検のために20分ほど停車しますので、ゆっくりと写真を撮る時間もあります。



現在ホームの東側の駐車場になっている場所は昔は貨物があった場所でした。

特集

# JR渋川駅・八木原駅 開業100周年



SLが停車する駅では、SLをイメージしたこの駅名標のデザインに統一されています。



昭和10年(1935年) 渋川駅前

昭和32年(1957年) 渋川駅前

昭和61年(1986年) 渋川駅前

### 駅とともに発展した渋川市

大正10年7月1日、渋川・新前橋間の上越南線(現上越線)が営業を開始、それと同時に渋川駅・八木原駅・群馬総社駅・新前橋駅が設置されました。渋川駅の設置、開業により、三国街道の宿場町として栄えていた渋川市は、さらに大きく発展していきました。そして、時を経て令和3年7月、渋川駅、八木原駅は開業100周年を迎えました。平成22年4月に渋川駅はリニューアルされましたが、開業当時の面影を残しつつ現代版として復刻された駅舎からは、100年前のレトロな雰囲気を感ずることが出来ます。渋川駅には「伊香保温泉・榛名湖」の副駅名もあり、渋川観光の玄関口としても利用されています。



伊香保温泉街



令和3年(2021年)の渋川駅前



### 100年前ってどんな時代?

髪に大きなりぼんを結び、着物に袴、ブーツを履く等、モダンなファッションが流行しました。

渋川市の竹久夢二伊香保記念館で、当時の大正ロマンを感じることが出来ます。■群馬県渋川市伊香保町伊香保 544-119 TEL.0279-72-4788



第49代渋川駅長  
渡辺光義さん

これまで100年間営業を続けることができたのも地元元商店街の皆さま、日本有数の温泉地である伊香保温泉の関係者の皆さま、そして、行政と手を取り合って営業を進めてきたお陰であると思っています。また、私で49代の駅長ですが、これまで先代の駅長が地元の皆さまと交流を深め、より良い関係を深めてくれたからこそ成り立っていると思います。今後も地域に根付いた取り組みを進め、今まで以上に愛される渋川駅を目指す所存であります。



再発見の旅は、  
まだまだ続くよ!

# 渋川駅周辺

# おすすめ 撮影 スポット

## 01 渋川駅の待合室で 100年前に旅しよう

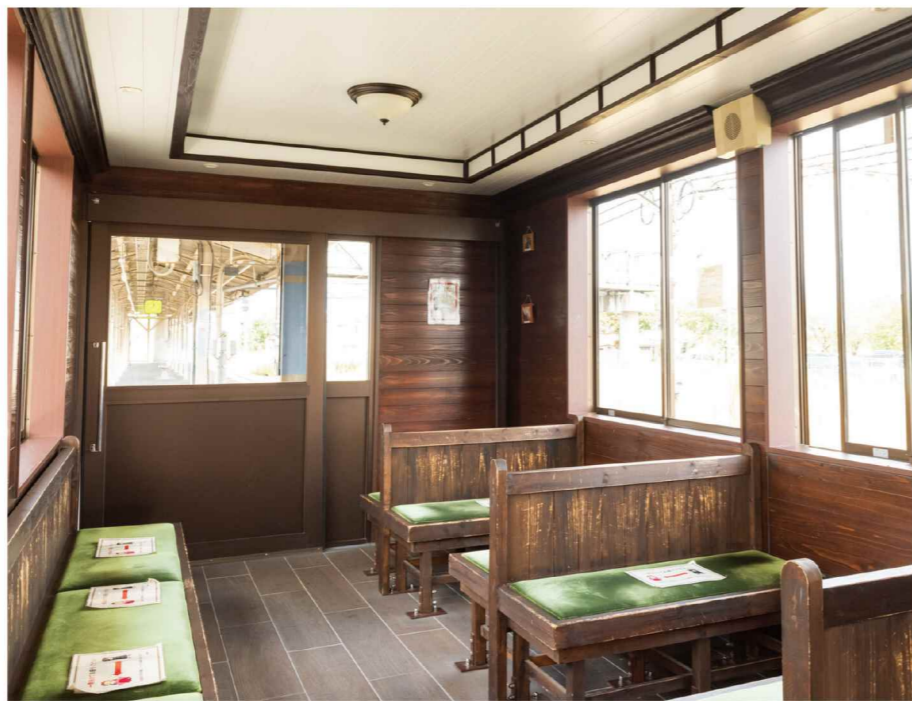
レトロな雰囲気のある渋川駅構内の待合室は大正ロマンを感じます

♡ 🔍 📍 📌

「いいね!」100件

# 渋川駅 # 開業100周年 # 大正ロマン  
# 群馬県 # 渋川市 # 日本のまんなか  
# 日本のへそ # グンマー # shibukawa

🏠 🔍 📍 📌 👤



渋川駅周辺には思わず写真を撮りたくなるおすすめ撮影スポットがたくさんあります。その一部をご紹介します。あじサイクルで廻るのもおすすめです。



渋川駅

## 渋川駅周辺の まちづくり構想

渋川駅周辺地域の再生（リニューアル）に取り組みため、まちづくりの構想を作りました。今後のまちづくりを担う若い世代の意見を取り入れた構想とするため、まちづくりの課題や方法について意見交換し合う市民ワークショップを開催しました。



渋川駅

## あじサイクル



渋川駅のすぐ目の前にある渋川駅前プラザにて、電動アシスト自転車<sup>※</sup>を無料で貸し出しています。通常タイプとスポーツタイプの2種類から選べます。

気軽に利用できて、車で行けないようなところも、ゆっくり楽しめるのが魅力です。渋川は坂が多い街ですが、電動アシスト自転車ならスイスイ行けちゃうんですよ。

わたしのおすすめは、みゆきだそば畑、小野池あじさい公園、古城台、法水寺、白井宿です！

みゆきだそば畑

渋川駅

## 観光案内所リニューアル



平成23年から渋川駅舎内に設置している「渋川駅観光案内所」が、令和3年7月3日にリニューアルオープンしました。より使いやすくなった観光案内所をぜひご利用ください。

渋川駅

## クイズ① 渋川駅クイズ

渋川駅の1日の利用人数は、約何人でしょう？

**A** 約300人 **B** 約3千人 **C** 約3万人

※答えは次のページの下段に記載しています。

## あじサイクルマップをご利用ください

自転車で巡るのにおすすめの厳選スポットを紹介したあじサイクルマップを、地域おこし協力隊が作りました。渋川駅前プラザにて配布しています。

貸出時間:午前9時~午後7時  
※雨天時は貸出を中止します  
利用料金:無料  
利用できる方:高校生以上で用途が通勤・通学ではない方  
※写真付き身分証明書が必要です

Webサイトにて  
動画公開中!



## 02 輸入古レール

駅ホームの上屋を支えている柱に、1890年以前に製造された輸入レールを使用しています。



## 03 渋川駅で 記念写真

渋川駅ホームには顔出しパネルが設置されています。記念撮影などはいかがでしょう♪なんと、駅員さんの手作り!

## 04 日本のまんなか へそ地蔵

渋川駅近くにはへそ地蔵があります。おへそをなでて合掌し参拝します。ご利益は家庭円満、健康、安産、恋愛、友情、縁談、学徳向上など。記念スタンプも設置されています。 ■群馬県渋川市渋川2110-2



## 05 小野池あじさい公園



約8000株の紫陽花が咲き誇る小野池あじさい公園 渋川駅から約2.0kmの小野池あじさい公園は入場無料のとっても素敵な癒しスポット。 ■群馬県渋川市渋川2979

クイズ①の答え... B クイズ②の答え... A ※Bは、八木原駅の隣の群馬総社駅。

八木原駅



## GOAL 八木原駅 共用本棚

八木原駅には、誰でも無料で利用できる共用の本棚が設置してあります。電車の待ち時間も有意義に過ごしていただけるような楽しく、面白い本が揃っています。



八木原駅

## クイズ② 八木原駅クイズ

八木原駅は、どちらでしょう？



※答えは次のページの下段に記載しています。

有料広告

有料広告

有料広告

有料広告

# わくわく♪ 渋川の観光



# イベントカレンダー

※各イベントの実施時期は変更となる場合があります。

4月上旬	桜が見ごろ「佐久発電所」	7月下旬	渋川へそ祭り
4月中旬	桜が見ごろ「渋川市総合公園」	7月下旬	赤城まつり
4月下旬	白井宿八重ざくら祭り	8月上旬	伊香保ワイアンフェスティバル
4月下旬	小野上温泉まつり	8月上旬	たちばな古里まつり
4月下旬	正蓮寺ぼたんまつり	8月中旬	渋川山車まつり(偶数年開催)
5月上旬	ジャクナゲが見ごろ「赤城自然園」	9月18日	伊香保まつり
5月中旬	ツツジが見ごろ「長峰公園」	9月20日	紅葉が見ごろ「伊香保森林公園」「河鹿橋」
5月下旬	清流まつり	10月下旬	全国創作こけし美術展in渋川
6月中旬	あじさいが見ごろ	11月上旬	初市
7月上旬	「真光寺」「小野池あじさい公園」	1月12日	石段ひなまつり
		3月第1土・日	



白井宿八重ざくら祭り



渋川へそ祭り



渋川山車まつり



長峰公園のツツジ



伊香保ワイアンフェスティバル



伊香保まつり



石段ひなまつり

渋川市観光情報サイト  
www.city.shibukawa.lg.jp/kankou/index.html  
渋川伊香保温泉観光協会 www.ikaho-kankou.com



伊香保温泉街

ゴンドラがリニューアル  
なんと足下までガラス張りに！  
景色をもっと楽しめる！



伊香保リンク



伊香保ロープウェイは、伊香保温泉の石段街から歩いてアクセスできます。「不如帰駅」から、標高955メートルにある山頂の「見晴駅」までを結びロープウェイです。  
ゴンドラに乗ると、眼下に伊香保の四季折々の風景を眺めながら、約4分間の空中散歩を楽しむことができます。

山頂の見晴駅から、木漏れ日あふれる小道を進むと、冬季にはスケートができる「伊香保リンク」、眼前に大パノラマが広がる「ときめきデッキ」、「ミニ展望台」、「上ノ山公園」等に行くことができます。  
写真では伝えきれない、渋川市から望む絶景を、是非ご自身の目でご覧ください。

大空の旅を楽しもう  
伊香保ロープウェイ

景色の他にも、楽しさがいっぱい!

### 営業時間・料金

午前9時～午後5時  
(上り最終は午後4時45分)  
全て15分間隔にて運行  
※12時15分の運行はありません。

道のり	大人 (中学生以上)	子供 (小学生以下)
往復	830円	410円
片道	500円	250円

○1歳未満は無料  
○6歳未満は大人1名につき1名まで無料



Check Here!



唐澤 剣也さん

▶東京2020パラリンピックで銀メダル獲得

陸上5000m(T11)で、銀メダルを獲得することができました。伊香保で聖火ランナーを務めた際に、渋川の皆さまからいただいた温かい声援が本当に力になりました。メダルという形で感謝の気持ちをお伝えできたことは、とても嬉しく思います。3年後のパリパラリンピックでは、今回の順位を超えて、1500mと5000mの2種目でメダルを獲得したいです。

▶銀メダリストがトレーニングした競技場

渋川市総合公園をよく使わせていただいています。標高が650mくらいなので、身体に適度な負荷をかけながら走る練習をすることができます。こういった環境は、群馬県内でもなかなか無いので、地元の渋川にとっても良い競技場があって助かっています。

▶渋川市のおすすめスポット

私の地元は、小野上地区なのですが、小野上温泉に小さい頃によく行きました。日帰り温泉としても有名ですよ。小野上温泉の近くにある『Country Road from1 (カントリーロードフロム1)』もおすすめですよ。今でも、大会の後のお祝いや、ご褒美としてよく行っています。とても量の多いジャンボハンバーグ(500g)が好きで、今回のパラリンピックの祝勝会でも、また食べたいですね！



Country Road from1

普段は、競技のために食べ過ぎには気をつけていますが、私は甘いものが好きで『岩井洞』の酒まんじゅうもおすすめです。こしあん・みそあんとありますが、私はみそあんが好きです。『ひまわり工房』のアップルパイもすごく美味しいですよ！今でも、よくご褒美に食べています。

渋川は、美味しいグルメや、ハイキングに最適な豊かな自然など、日帰りでも、宿泊でも楽しめるようなスポットがたくさんあるということが魅力ですね。



Profile

渋川市出身 群馬県社会福祉事業団所属  
網膜剥離で10歳で視力を失った。リオ2016パラリンピックでの選手の活躍に影響を受け、本格的にパラ陸上を始めた。わずか5年後、東京2020パラリンピックに初出場し、伴走者と二人で走る陸上1500m(T11)では、4位入賞、陸上5000m(T11)では、銀メダルを獲得する快挙を成し遂げた。伊香保温泉石段街を会場に行われた聖火リレーでは、地元を代表し聖火ランナーを務めた。

有料広告