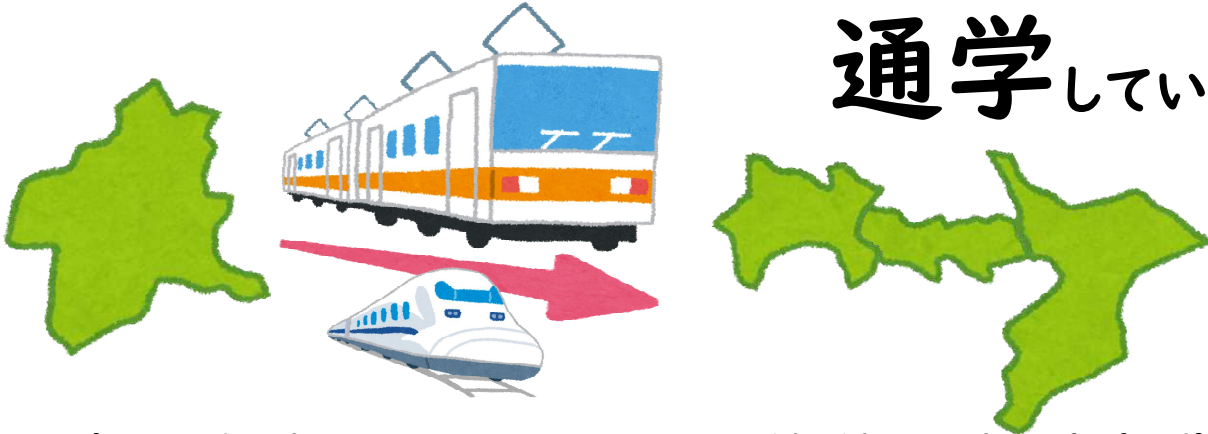


# 東京圏の大学等へ

(東京、神奈川、千葉)

## 列車の通学定期券を利用し市内から

## 通学している方へ



### 渋川市定住促進県外通学学生応援事業

市内の駅から東京圏（東京、千葉、神奈川）の大学等にJR等の列車の通学定期券を利用して通学している大学生及びその保護者に対して通学定期券の購入に係る経費の一部を補助します。

#### ○ 対象条件等

##### 【補助対象者】

- ・市内の駅から東京圏（東京、神奈川、千葉）の大学等（大学、大学院、短期大学、専修大学等）へ通学する大学生を扶養する保護者
- ・市内の駅から東京圏（東京、神奈川、千葉）の大学等へ通学する大学生等
- ・市税を滞納していない
- ・通学に関する他の補助金を受けていない

##### 【補助対象額】

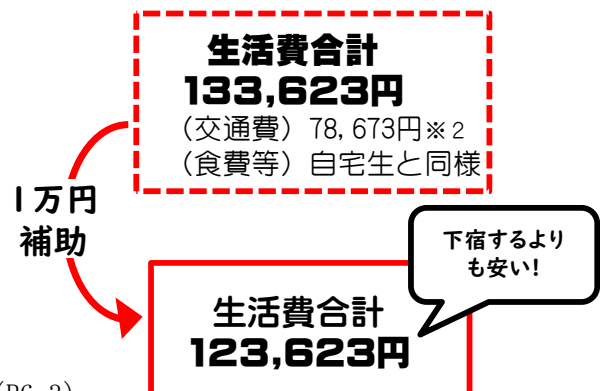
新幹線、特急 利用あり	10,000円/月 (年間120,000円上限)
新幹線、特急 利用なし	5,000円/月 (年間60,000円上限)

#### ○ 費用比較

【参考】1か月の生活費の比較(全国平均)

(1) 下宿生	生活費 合計	(2) 自宅生
127,500円		85,666円
4,330円	交通費	30,716円※1
25,880円	食費	12,600円
54,130円	住居費	510円
43,160円	日常費、電話代等	41,840円

渋川駅から東京駅まで新幹線で通学した場合



(出典) 全国大学生生活協同組合連合会「第59回学生生活実態調査」(R6.3)

※1・・・渋川駅から東京駅へ在来線で通学した場合の定期代(3か月定期購入時の1か月分料金で計算)

※2・・・渋川駅から東京駅へ新幹線で通学した場合の定期代(3か月定期購入時の1か月分料金で計算)

## 【補助対象期間】

・令和6年4月1日以降に購入した通学定期券であって、大学に通学を開始した日が含まれる月から修業年限以内

## 【申請開始日】

令和6年4月1日(月)から

＊予算額に達した時点で終了となります。



## 【補助金の制限】

・通学に関して他の補助金を受けている方は申請出来ませんので、ご注意ください。

## 【申請】

・定期券購入後1年以内に所定の様式に必要な書類を添えて提出してください。  
(詳細:下記参照)

## 【申請時の提出書類について】

補助金の交付を受けようとする人は、次の書類を渋川市役所担当課窓口まで提出してください。

- 1) 補助金交付申請書(様式第1号) <※1>
- 2) 申請者の世帯全員の住民票の写し(続柄有り) →渋川市市民課(又は各行政センター)
- 3) 補助対象学生に係る学生証の写し又は在学証明書
- 4) 通学定期券等の写し(①利用者氏名②利用区間③利用期間④購入金額⑤新幹線利用の有無がわかるもの)
- 5) その他市長が必要と認める書類

※1 ホームページ、渋川市役所市民協働推進課(本庁舎2階西側)窓口にあります。

## 《 問合せ・申請先 》

渋川市 市民環境部 市民協働推進課 移住定住支援係

電話:0279-22-2401 mail: iju@city.shibukawa.gunma.jp