

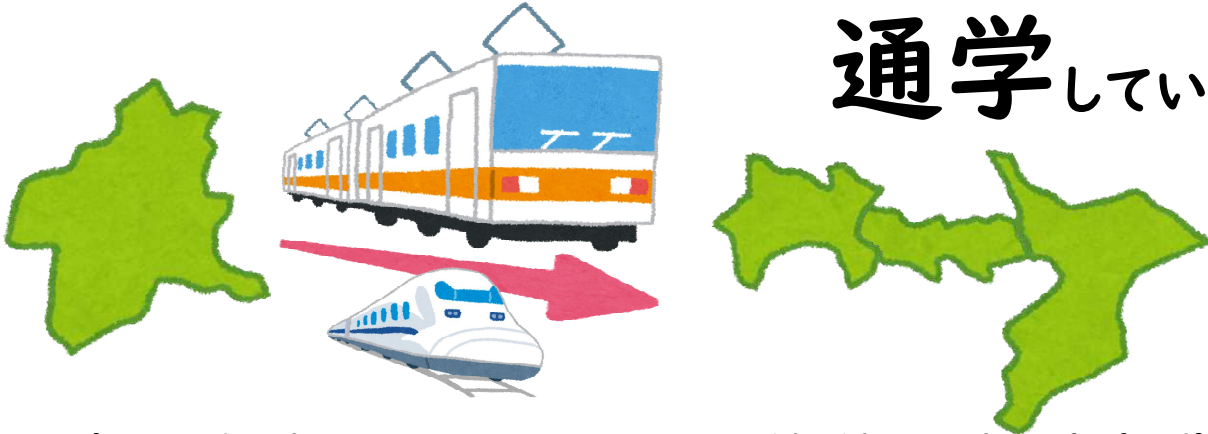
東京都等の大学等へ

定住促進事業

(東京、神奈川、千葉)

列車の通学定期券を利用し市内から

通学している方へ



渋川市定住促進県外通学学生応援事業

市内の駅から東京都等(東京、千葉、神奈川)の大学等にJR等の列車の通学定期券を利用して通学している大学生に対して通学定期券の購入に係る経費の一部を補助します。

○ 対象条件等

【補助対象者】

- ・申請日時点で市内に在住し、市内の駅から東京都等(東京、神奈川、千葉)の大学等(大学、大学院、短期大学、専修大学等)へ通学する大学生
- ・市税を滞納していない
- ・通学に関する他の補助金を受けていない
- ・暴力団員及び暴力団関係者でない

【補助対象額】

新幹線、特急利用あり	10,000円/月 (年間120,000円上限)
新幹線、特急利用なし	5,000円/月 (年間60,000円上限)

【補助対象期間】

・定期券の有効期間が令和7年4月1日から令和8年3月31日までのもの。ただし、東京都等に通学を開始した日の属する月から学校教育法が定める修業年限までのもの。

○ 費用比較

【参考】1か月の生活費の比較(全国平均)

(1) 下宿生	生活費合計	(2) 自宅生
131,720円		90,376円
5,050円	交通費	30,716円※1
26,110円	食費	14,340円
56,090円	住居費	600円
44,470円	日常費、電話代等	44,720円

渋川駅から東京駅まで新幹線で通学した場合



(出典) 全国大学生生活協同組合連合会「第60回学生生活実態調査」(R7.2)

※1... 渋川駅から東京駅へ在来線で通学した場合の定期代(3か月定期購入時の1か月分料金で計算)

※2... 渋川駅から東京駅へ新幹線で通学した場合の定期代(3か月定期購入時の1か月分料金で計算)

【申請開始日】

令和7年4月1日(火)から令和8年3月31日(火)まで
*予算額に達した時点で終了となります。



【補助金の制限】

・通学に関して他の補助金を受けている方は申請出来ませんので、ご注意ください。

【申請方法及び申請時の提出書類について】

・定期券購入後、速やかに所定の様式に必要な書類を添えて提出してください。
(詳細:下記参照)

- 1) 補助金交付申請書(様式第1号) <※1>
- 2) 申請者の住民票の写し → 渋川市市民課(又は各行政センター)
- 3) 補助対象学生に係る学生証の写し又は在学証明書
- 4) 通学定期券の写し(①利用者氏名②利用区間③利用期間④購入金額⑤新幹線利用の有無がわかるもの) (詳細:下記)

※複数回分の定期券補助をまとめて申請することも出来ますが、必ず有効期間中の定期券の写し(モバイル版はスクリーンショットの写し)を取っておいてください。添付されていない期間の定期代金の補助はできません。(上書きされたものも同様)また通学定期券の写し以外は証拠書類として認められません。

- 5) その他市長が必要と認める書類

⑤新幹線利用の有無がわかるもの
②利用区間
③利用期間

④購入金額
①利用者氏名

通学定期券の写し(例)

新規購入 | 購入済みの定期券

⑤新幹線利用の有無がわかるもの
②利用区間
③利用期間
④購入金額
①利用者氏名

モバイルsuica通学定期券(例)

※1 ホームページ、渋川市役所市民協働推進課(本庁舎2階西側)窓口にあります。

《 問合せ・申請先 》

渋川市 市民環境部 市民協働推進課 移住定住支援係

電話:0279-22-2401 mail: iju@city.shibukawa.gunma.jp